

*Inspectoratul Școlar Județean
Arad*



Prof. Corina Teuca

Prof. Diana Vlad

*Auxiliar curricular pentru
cl. a VI-a - profil muzică
vocațional*

Arad 2020

Ilustrație copertă: Teuca Alexandru, elev, clasa a IX-a, arhitectură,
Colegiul de Arte „Sabin Drăgoi” Arad

Argument

„Muzica este o lege morală. Ea dă suflet universului, aripi gândirii, avânt închipuirii, farmec tinereții, viață și veselie tuturor lucrurilor. Ea este esența ordinii, înălțând sufletul către tot ce este bun, drept și frumos.” (Platon)

“Dacă ne-ar reuși să reproducem detaliat în noțiuni ceea ce exprimă muzica, am căpăta o deplină și suficientă explicare a lumii.” (Arthur Schopenhauer)

Muzica, prin însăși esența sa, este modul cel mai complex de comunicare. Ea pune în vibrație cele mai adânci sentimente umane, fiind un limbaj specific și totuși unul universal pe care toată lumea îl poate înțelege.

Muzica are capacitatea de a schimba ceva în adâncul ființei noastre, tocmai pentru că ea de acolo provine. J.W.Goethe spunea: „Sub influența acestei muzici încerc nevoia de a face ceea ce mi se pare a fi bine și plăcut lui Dumnezeu”, referindu-se la muzica lui J. Haydn.

Educația muzicală presupune cultivarea unor moduri de exprimare și comunicare specific umană prin intermediul cântului, al muzicii. Arta constituie o formă de comunicare. Muzica este întotdeauna purtătoare de mesaj. Limbajul muzicii este universal făcând posibilă comunicarea dincolo de barierele lingvistice și culturale. Educația muzicală este o componentă a educației estetice, esențială desăvârșirii personalității umane. Un om în adevăratul sens al cuvântului nu poate fi conceput în afara sferei esteticului. Educația muzicală implică familiarizarea cu toate ramurile și tehnicile de cânt precum și cu istoria muzicii. Ea presupune și dezvoltarea capacității de a aprecia valorile estetice legate de o compoziție. Educația muzicală nu se rezumă doar la depistarea și cultivarea unor aptitudini înnăscute, canalizându-le spre virtuozitate și neglijând astfel marea masă a elevilor neînzestrați aptitudinal, ci urmărește crearea accesului la înțelegerea fenomenului estetic în ansamblu. În cazul elevilor talentați, educația muzicală nu are ca scop reproducerea fidelă și imitativă a compoziției. Artistul adevărat nu imită, ci creează/re-creează. În cadrul educației estetice educația muzicală are un rol important în formarea gustului estetic, atât de necesar într-o epocă a prolificității kitsch-ului în toate domeniile și sub toate formele de manifestare. Un alt rol care-i revine educației muzicale este acela de dezvoltare a creativității individului și de orientare a acestei creativități spre producerea frumosului autentic.

Vorbitul și cântatul sunt însușiri proprii speciei umane. Omul posedă capacitatea de a vorbi prin producerea de sunete articulate și de a cânta prin emiterea de sunete de înălțimi diferite. La naștere aceste însușiri copilul nu le are, el dobândindu-le treptat pe baza predispozițiilor individuale și a influenței mediului familial. În majoritatea cazurilor, vorbirea este însușită fără probleme deosebite. Cântatul, însă, datorită mecanismelor sale complexe, parcurge un drum lung și anevoios.

Cea mai importantă condiție ce determină cântatul este predispoziția individuală. Muzicalitatea este o calitate naturală ce se repartizează în mod inegal, de aici clasificarea indivizilor în muzicali și nemuzicali – numiți incorrect “afoni”. Termenul *afon* înseamnă fără sunet (*a* – fără; *fono* – sunet) și este greșit folosit pentru cei ce nu au o muzicalitate evidentă sau întâmpină unele greutăți mai mari în a se exprima muzical. Cu toate acestea, această clasificare, în muzicali și nemuzicali, nu se poate aplica la copii care sunt în plin proces de formare. Trebuie avut în vedere stadiul de dezvoltare psihofiziologică a copiilor. O dezvoltare insuficientă creează aparența unui deficit de muzicalitate, deficit care se poate regla în mod spontan odată cu creșterea copilului.

O influență foarte mare asupra cântatului îl are mediul familial. Înzestrarea naturală a copilului este pusă în valoare de practicarea cântatului de către adulți. Vocea mamei, în special, este pentru copil, încă din perioada prenatală, un stimulent pentru a se apropia de cântec și de a și-l însuși prin imitație. Alături de mediul familial, o influență notabilă o au colectivitățile de copii.

Copiii mai bine înzestrați și crescuți într-o familie muzicală nu au probleme la integrarea în colectivități. La cei mai puțin înzestrați sau care nu au avut un mediu familial muzical, muzicalitatea este absentă. Ea poate fi doar ascunsă sau latentă, iar prin exerciții și cu răbdare acest fapt se poate corecta. De muzicalitatea latentă trebuie să se țină seama atunci când se stabilește gradul de muzicalitate al copilului. Categorisirea lor ca inapți pentru muzică va duce la o izolare, crispare, complexare a copilului și la ura față de această artă. Acești copii au mai mare nevoie de practicarea permanentă a activităților muzicale pentru a se dezvolta. Carl Orff spunea: „fiecare este oarecum înzestrat, sensibil, receptiv și capabil de progrese, apt pentru educația muzicală.”

Ca urmare a acestui fapt educația muzicală formală, adică educația muzicală care se practică în școli și grădinițe, are un rol foarte mare în dezvoltarea armonioasă și deplină a copilului.

Necesitatea educației muzicale a fost susținută de mari personalități ale culturii românești: Titu Maiorescu, Spiru Haret, Nicolae Iorga, D. G. Kiriac, C. Brătianu, G. Breazu, N. Lungu.

Muzica a fost considerată un mijloc esențial de cultivare spirituală a omului, de creare a unei personalități integre și armonioase. Ea are efecte benefice asupra circulației sangvine, a tensiunii arteriale, a respirației, a digestiei, a metabolismului; influențează psihicul, declanșează emoții, sentimente; stimulează gândirea, memoria, atenția, creativitatea, imaginația; mobilizează voința, perseverența și tenacitatea și cultivă demnitatea, armonia interioară, respectul, exigența, influențând atitudinea și comportamentul. În același timp, muzica răspunde nevoilor copilului de exprimare, comunicare, afectivitate, frumos, integrare socială, definire a propriei identități.

Prin muzică se cultivă funcțiile de bază ale vieții umane – cunoaștere și creație – de unde derivă binele și frumosul, fiind un important factor de socializare.

Muzica contribuie la dezvoltarea capacităților cognitive prin utilizarea unor coduri, tehnici și elemente cu limbaj specific; la dezvoltarea capacităților afective și atitudinale prin exprimarea și receptarea emoțiilor, sentimentelor, ideilor, stimularea încrederii în propria persoană; dezvoltarea capacității de relaționare interpersonală prin colaborare și cultivarea sentimentului de respect și toleranță față de opiniile celorlalți; dezvoltă capacitatea de integrare socială prin participarea la viața muzicală a societății. Ea contribuie la apropierea dintre oameni, dintre națiuni, configurând personalitatea pentru care comunicarea artistică este esențială și definitorie.

TONALITATEA

Așa cum afirmă Victor Giuleanu în lucrarea sa „Teoria muzicii”, tonalitatea „constituie un concept specific de creație elaborat și promovat de către arta muzicală cultă. Ea determină apariția unor opere de o inestimabilă valoare artistică, găsinde-și expresia în lucrările maeștrilor artei preclasice, clasice, romantice, ai diverselor școli naționale de compoziție – întinzându-se, peste secole, până în contemporaneitate.”

Pentru a defini și a înțelege conceptul de tonalitate, trebuie să explicăm următorii patru termeni: tonalitate propriu-zisă, gamă, mod și acord.

1. Tonalitatea este fenomenul de “atracție” a tuturor sunetelor unei game în jurul unui centru sonor numit **tonică**. Tonica este treapta întâi a gamei, este cea care dă numele acesteia. Orice tonalitate este alcătuită din trepte principale (I, IV, V) și trepte secundare (II, III, VI, VII).

Funcția de tonică (centrul gravitațional) poate fi îndeplinită, după caz, de oricare dintre sunetele naturale sau modificate prin alterații ale scării muzicale, de unde și varietatea tonalităților utilizate în creația muzicală.

Funcțiile treptelor în tonalitate

Treapta I = tonica (centru gravitațional)

Treapta II = contradominanta sau dominanta dominantei

Treapta III = mediantă superioară

Treapta IV = subdominanta (dominanta inferioară)

Treapta V = dominanta (dominanta superioară)

Treapta VI = mediantă inferioară

Treapta VII = sensibilă (când se află la distanță de semiton față de tonică)

=subtonică (când se află la distanță de ton față de tonică)

2. Gama este o înșiruire de șapte sunete plus al 8-lea care este repetarea tonicii la octavă. Termenul de gamă se folosește în momentul în care analizăm o tonalitate, o supunem unei dezbateri și o scriem în varianta prescurtată. (când analizăm o anumită structură, spunem că suntem în gama do minor). Gama este, prin urmare, orânduirea treptată, ascendentă și descendentă, a sunetelor unei tonalități.

3. Modul unei game este dat de intervalele modale de pe tonică. Acestea sunt: terța, sexta și septima care se formează pe tonica unei game. În funcție de poziția treptei a 3 a față de tonică putem avea: mod major (terța mare de pe tonică) sau mod minor (terța mică de pe tonică). În funcție de poziția sextei și a septimei față de tonică se formează variantele armonic și melodic.

Variantele modale ale majorului și minorului sunt următoarele:

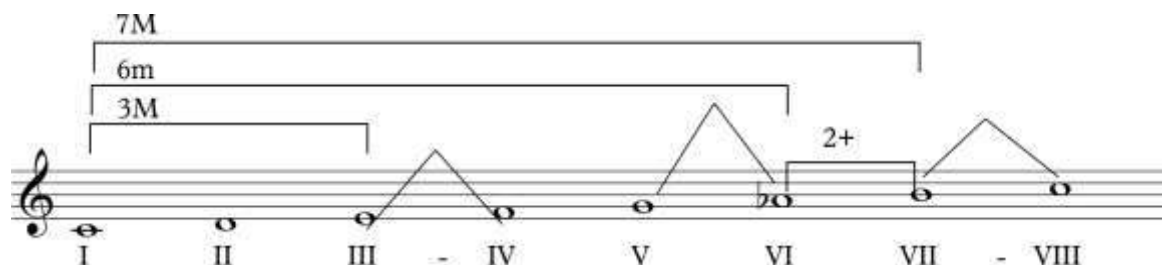
A. Gamele majore au 3 variante:

➤ Do major

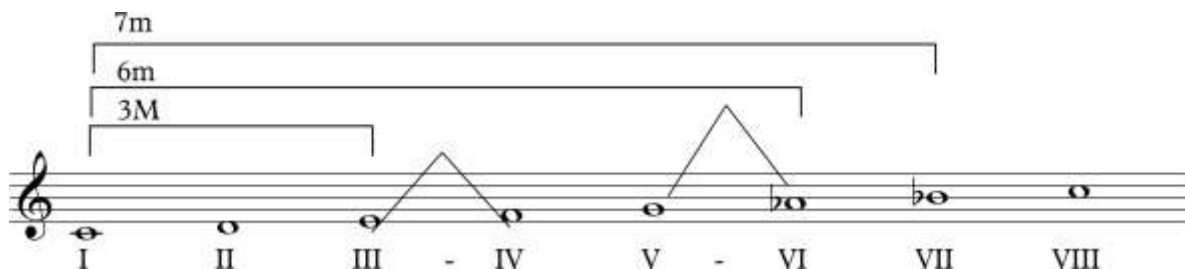
a) **natural** – păstrează sunetele naturale ale gamei. Intervalele modale sunt: **terța mare, sexta mare și septima mare** formate de pe tonică. Semitonurile se formează între treptele: **III - IV și VII - VIII**. **Arpegiul** este format din treptele: **I, III, V, VIII**.

The image displays three musical staves illustrating the Do major scale and its modal variants. The first staff shows the scale with notes I through VIII and interval markings: 3M (between III and IV), 6M (between I and VI), and 7M (between I and VII). The second staff, labeled 'ARPEGIUL', shows the notes I, III, V, and VIII. The third staff, labeled 'ACORDAJ', shows the notes I, II, III, IV, V, VI, VII, and VIII.

b) **armonic** - se formează cu **treapta a VI a alterată coborâtor**. Intervalele modale sunt: terța mare, **sexta mică** și septima mare formate de pe tonică. Semitonurile se formează între treptele: **III - IV, V - VI și VII - VIII**. Caracteristica variantei armonice este prezența **secundeii mărite** între treptele **VI - VII**.



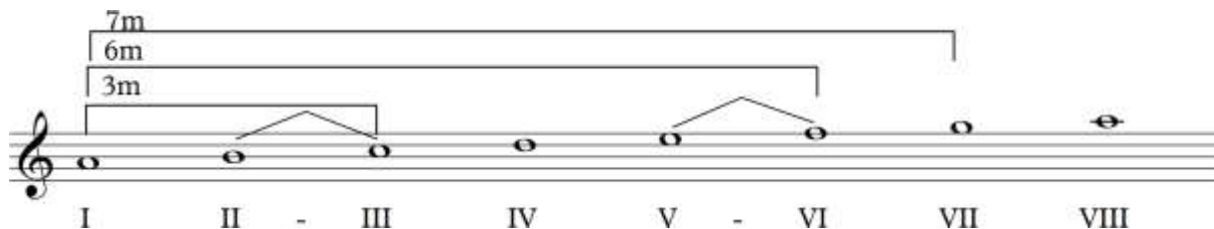
c) **melodic** – se formează cu **treptele a VI a și a VII a alterate coborâtor**. Intervalele modale sunt: terța mare, **sexta mică și septima mică** formate de pe tonică. Semitonurile se formează între treptele: **III - IV și V - VI**.



B. Gamele minore au 3 variante:

➤ la minor

a) **natural** – păstrează sunetele naturale ale gamei. Intervalele modale sunt: **terța mare, sexta mare și septima mică** formate de pe tonică. Semitonurile se formează între treptele: **II - III și V - VI**.



ARPEGIUL

I III V VIII

II ACORDAJ

b) **armonic** - se formează cu **treapta a VII a alterată suitor**. Intervalele modale sunt: terța mică, sexta mică și **septima mare** formate de pe tonică. Semitonurile se formează între treptele: **II - III, V - VI și VII - VIII**. Caracteristica variantei armonic este prezența **secundeii mărite** între treptele VI - VII.

7M
6m
3m
2+

I II - III IV V - VI VII - VIII

c) **melodic** - se formează cu **treptele a VI a și a VII a alterate suitor**. Intervalele modale sunt: terța mică, **sexta mare și septima mare** formate de pe tonică. Semitonurile se formează între treptele: **II - III și VII - VIII**. Caracteristica minorului melodic este aceea că în **coborâre devine natural** pentru a păstra modul minor al gamei. În literatura de specialitate se mai întâlnește încă o variantă a minorului melodic numită *minorul lui Bach*. Această variantă a fost utilizată în creația marelui compozitor și păstrează și în coborare structura gamei melodice ascendente cu treptele a VI a și a VII a ridicate.

7M
6M
3m

I II - III IV V VI VII - VIII

VIII VII VI V IV III II I

Gamele Do major și la minor se numesc **game relative** deoarece au aceleași sunete dar diferă tonica. Relativa minoră a unei game majore se află *coborând o terță mică* de la tonica (treapta întâi) gamei majore.

4. Acordul este o suprapunere de cel puțin 3 sunete, este efectul sonor produs de mai multe sunete emise simultan. Așa cum gama este sinteza pe orizontală a tonalității (sinteza melodică), acordul reprezintă sinteza pe verticală (sinteza armonică) a acesteia. Cele mai importante pentru creația tonală sunt primele trei feluri de acorduri: trisonul (acordul de trei sunete), tetrasonul (acordul de patru sunete, acordul de septimă) și acordul de cinci sunete (acordul de nonă). Forma și structura acestor acorduri depinde de tonalitatea și treptele pe care acestea se formează.

Formarea tonalităților majore și minore cu diezi și bemoli la armură

Procedee de construire a tonalităților pe alte sunete

Gamele tonalităților majore și minore se pot construi pe oricare din sunetele scării muzicale, utilizându-se obișnuit două procedee:

– transpunerea fidelă a gamelor – considerate drept model – Do major și la minor pe noile centre tonale; acesta reprezintă algoritmul de formare al gamelor. Algoritmul de formare al gamelor este o metodă didactică dinamică folosită în mod eficient la clasă.

– construcția prin tetracorduri identice se folosește în mod deosebit la clasele de liceu

Pentru clasa a VI a cea mai eficientă metodă este folosirea gamelor Do major și la minor ca punct de plecare și transpunerea exactă a acestor formule modale pe alte centre sonore, astfel obținându-se noi **tonalități de mod major** respectiv **de mod minor**. Alterațiile care apar în constituirea noii tonalități se trec la cheie, formând armura tonalității respective.

Toate gamele majore păstrează modelul gamei Do major: succesiunea **ton, ton, semiton, ton, ton, ton, semiton**. Sigur că fiecare variantă natural, armonic sau melodic păstrează caracteristicile variantelor lui Do major .

Orice gamă majoră are o relativă minoră. Aceasta se află coborând o terță mică de la tonica gamei majore. Gama majoră și relativa sa minoră se numesc **game relative** sau **paralele**. Toate gamele minore păstrează structura gamei la minor: **ton, semiton, ton, ton, semiton, ton, ton** (varianta naturală). Ca și la major, fiecare variantă natural, armonic sau melodic păstrează caracteristicile variantelor gamei la minor.

Gamele majore cu diezi se formează din cvintă în cvintă perfectă suitoare de la Do major .

Ordinea în care apar diezii este următoarea: fa diez, do diez, sol diez, re diez, la diez , mi diez, si diez.



Gamele majore cu bemoli se află din cvintă în cvintă perfectă coborătoare de la Do major.

Sigur că și în cazul gamelor cu bemoli, fiecare variantă natural, armonic sau melodic păstrează caracteristicile variantelor lui Do major. Ordinea în care apar bemolii este următoarea: si bemol, mi bemol, la bemol, re bemol, sol bemol, do bemol, fa bemol.



Programa pentru clasa a VI a școlilor de muzică, presupune parcurgerea tonalităților până la patru alterații inclusiv.

A. Tonalitățile cu o alterație la armură:

1. cu un diez:

➤ Sol major

a) natural

7M
6M
3M

I II III - IV V VI VII - VIII

ARPEGIUL
I III V VIII

ACORDAJ

Detailed description: This block contains three musical staves for the Sol major natural scale. The first staff shows the scale with interval markings: 7M (between III and IV), 6M (between IV and V), and 3M (between V and VI). The second staff, labeled 'ARPEGIUL', shows the notes I, III, V, and VIII. The third staff, labeled 'ACORDAJ', shows the chord sequence for each degree of the scale.

b) armonic

7M
6m
3M
2+

I II III - IV V - VI VII - VIII

Detailed description: This block shows the Sol major harmonic scale. The first staff includes interval markings: 7M (between III and IV), 6m (between IV and V), 3M (between V and VI), and 2+ (between VI and VII). The second staff shows the scale notes from I to VIII.

c) melodic

7m
6m
3M

I II III - IV V - VI VII VIII

Detailed description: This block shows the Sol major melodic scale. The first staff includes interval markings: 7m (between III and IV), 6m (between IV and V), and 3M (between V and VI). The second staff shows the scale notes from I to VIII.

➤ **mi minor**

a) natural

7m
6m
3m

I II - III IV V - VI VII VIII

ARPEGIUL
I III V VIII

ACORDAJ

Detailed description: This section shows three staves for the natural mi minor scale. The first staff is the scale itself with fingerings: 7m (I-II-III), 6m (IV-V-VI), and 3m (VII-VIII). The second staff, labeled 'ARPEGIUL', shows the notes I, III, V, and VIII. The third staff, labeled 'ACORDAJ', shows the notes I, II, III, IV, V, VI, VII, and VIII.

b) armonic

7M
6m
3m

I II - III IV V - VI VII - VIII

Detailed description: This staff shows the harmonic mi minor scale with fingerings: 7M (I-II-III), 6m (IV-V-VI), and 3m (VII-VIII). A '2+' marking is present above the VII note.

c) melodic

7M
6M
3m

I II - III IV V VI VII - VIII

VIII VII VI V IV III II I

Detailed description: This section shows two staves for the melodic mi minor scale. The first staff is the ascending scale with fingerings: 7M (I-II-III), 6M (IV-V-VI), and 3m (VII-VIII). The second staff shows the descending scale with notes VIII, VII, VI, V, IV, III, II, and I.

2. cu un bemol:

➤ Fa major

a) natural

7M
6M
3M

I II III - IV V VI VII - VIII

ARPEGIUL
I III V VIII

ACORDAJ

Detailed description: This block contains three staves of musical notation for the natural Fa major scale. The first staff shows the scale with fingerings: 7M (I-VI), 6M (I-VI), and 3M (I-III). The second staff, labeled 'ARPEGIUL', shows the triads I, III, V, and VIII. The third staff, labeled 'ACORDAJ', shows the chord voicings for each degree of the scale.

b) armonic

7M
6m
3M
2+

I II III - IV V - VI VII - VIII

Detailed description: This block shows the harmonic Fa major scale. The first staff includes fingerings: 7M (I-VI), 6m (I-VI), 3M (I-III), and 2+ (VII-VIII). The second staff shows the triads I, III, V, and VIII. The third staff shows the chord voicings for each degree of the scale.

c) melodic

7m
6m
3M

I II III - IV V - VI VII VIII

Detailed description: This block shows the melodic Fa major scale. The first staff includes fingerings: 7m (I-VI), 6m (I-VI), and 3M (I-III). The second staff shows the triads I, III, V, and VIII. The third staff shows the chord voicings for each degree of the scale.

➤ **re minor**

a) natural

7m
6m
3m

I II - III IV V - VI VII VIII

ARPEGIUL
I III V VIII

ACORDAJ

b) armonic

7M
6m
3m
2+

I II - III IV V - VI VII - VIII

c) melodic

7M
6M
3m

I II - III IV V VI VII - VIII

B. Tonalitățile cu 2 alterații la armură:

1. cu doi diezi

➤ Re major

a) natural

7M
6M
3M

I II III - IV V VI VII - VIII

ARPEGIUL
I III V VIII

ACORDAJ

Detailed description: This block contains three musical staves for the Re major scale. The first staff shows the scale with interval patterns: 7M (I-II), 6M (II-III), 3M (III-IV), 7M (IV-V), 6M (V-VI), 3M (VI-VII), and 7M (VII-VIII). The second staff, labeled 'ARPEGIUL', shows the notes I, III, V, and VIII. The third staff, labeled 'ACORDAJ', shows the notes I, II, III, IV, V, VI, VII, and VIII.

b) armonic

7M
6m
3M
2+

I II III - IV V - VI VII - VIII

Detailed description: This block contains one musical staff for the Re major harmonic scale. It shows the scale with interval patterns: 7M (I-II), 6m (II-III), 3M (III-IV), 7M (IV-V), 6m (V-VI), 2+ (VI-VII), and 7M (VII-VIII). The notes are I, II, III, IV, V, VI, VII, and VIII.

c) melodic

7m
6m
3M

I II III - IV V - VI VII VIII

Detailed description: This block contains one musical staff for the Re major melodic scale. It shows the scale with interval patterns: 7m (I-II), 6m (II-III), 3M (III-IV), 7m (IV-V), 6m (V-VI), 7m (VI-VII), and 7m (VII-VIII). The notes are I, II, III, IV, V, VI, VII, and VIII.

➤ **si minor**

a) natural

7m
6m
3m

I II - III IV V - VI VII VIII

ARPEGIUL

I III V VIII

ACORDAJ

Detailed description: This section shows the natural si minor scale in three parts. The first part is a single-line scale with fingerings: 1 for I, 2 for II, 3 for III, 4 for IV, 5 for V, 6 for VI, 7 for VII, and 8 for VIII. Above the scale are three horizontal lines representing fingerings: 7m (from II to VII), 6m (from III to VIII), and 3m (from I to III). The second part, labeled 'ARPEGIUL', shows the scale notes in an arpeggiated pattern: I, III, V, VIII. The third part, labeled 'ACORDAJ', shows the scale notes in a chordal pattern: I, II, III, IV, V, VI, VII, VIII.

b) armonic

7M
6m
3m

I II - III IV V - VI VII - VIII

Detailed description: This section shows the harmonic si minor scale. The first part is a single-line scale with fingerings: 1 for I, 2 for II, 3 for III, 4 for IV, 5 for V, 6 for VI, 7 for VII, and 8 for VIII. Above the scale are three horizontal lines representing fingerings: 7M (from II to VII), 6m (from III to VIII), and 3m (from I to III). A '2+' marking is placed above the VII note. The second part shows the scale notes in an arpeggiated pattern: I, III, V, VII, VIII.

c) melodic

7M
6M
3m

I II - III IV V VI VII - VIII

VIII VII VI V IV III II I

Detailed description: This section shows the melodic si minor scale. The first part is an ascending scale with fingerings: 1 for I, 2 for II, 3 for III, 4 for IV, 5 for V, 6 for VI, 7 for VII, and 8 for VIII. Above the scale are three horizontal lines representing fingerings: 7M (from II to VII), 6M (from III to VIII), and 3m (from I to III). The second part shows the descending scale with notes: VIII, VII, VI, V, IV, III, II, I.

2. cu doi bemoli

➤ Si bemol major

a) natural

7M
6M
3M

I II III - IV V VI VII - VIII

ARPEGIUL

I III V VIII

ACORDAJ

Detailed description: This block contains three musical staves for the natural Si bemol major scale. The first staff shows the scale with intervals: 7M (I-II), 6M (II-III), and 3M (III-IV). The second staff, labeled 'ARPEGIUL', shows the triads I, III, V, and VIII. The third staff, labeled 'ACORDAJ', shows the chord voicings for each scale degree.

b) armonic

7M
6m
3M

I II III - IV V - VI VII - VIII

2+

Detailed description: This block contains a musical staff for the harmonic Si bemol major scale. It shows the scale with intervals: 7M (I-II), 6m (II-III), and 3M (III-IV). The notes for V and VI are shown with a sharp sign, and VI has a '2+' marking above it. The scale degrees are labeled I through VIII.

c) melodic

7m
6m
3M

I II III - IV V - VI VII VIII

Detailed description: This block contains a musical staff for the melodic Si bemol major scale. It shows the scale with intervals: 7m (I-II), 6m (II-III), and 3M (III-IV). The notes for V and VI are shown with a sharp sign. The scale degrees are labeled I through VIII.

➤ **sol minor**

a) natural

7m
6m
3m

I II - III IV V - VI VII VIII

ARPEGIUL

I III V VIII

ACORDAJ

Detailed description: This block contains three staves of musical notation for the natural sol minor scale. The first staff shows the scale with fingerings: 7m for I-II, 6m for II-III, and 3m for III-IV. It also includes a 3m fingering for V-VI. The second staff, labeled 'ARPEGIUL', shows the notes I, III, V, and VIII. The third staff, labeled 'ACORDAJ', shows the notes I, II, III, IV, V, VI, VII, and VIII.

b) armonic

7M
6m
3m

I II - III IV V - VI VII - VIII

Detailed description: This block contains one staff of musical notation for the armonic sol minor scale. It shows the scale with fingerings: 7M for I-II, 6m for II-III, 3m for III-IV, and 2+ for V-VI. The notes VII and VIII are marked with a sharp sign (#).

c) melodic

7M
6M
3m

I II - III IV V VI VII - VIII

VIII VII VI V IV III II I

Detailed description: This block contains two staves of musical notation for the melodic sol minor scale. The first staff shows the ascending scale with fingerings: 7M for I-II, 6M for II-III, and 3m for III-IV. The notes VII and VIII are marked with a sharp sign (#). The second staff shows the descending scale with notes VIII, VII, VI, V, IV, III, II, and I.

C. Tonalitățile cu trei alterații la armură

1. cu trei diezi

➤ La major

a) natural

7M
6M
3M

I II III - IV V VI VII - VIII

ARPEGIUL
I III V VIII

ACORDAJ

b) armonic

7M
6m
3M
2+

I II III - IV V - VI VII - VIII

ARPEGIUL
I III V VIII

ACORDAJ

c) melodic

7m
6m
3M

I II III - IV V - VI VII VIII

ARPEGIUL
I III V VIII

ACORDAJ

➤ fa diez minor

a) natural

I II - III IV V - VI VII VIII

ARPEGIUL

I III V VIII

ACORDAJ

b) armonic

I II - III IV V - VI VII - VIII

c) melodic

I II - III IV V VI VII - VIII

VIII VII VI V IV III II I

2. cu trei bemoli

➤ Mi bemol major

a) natural

7M
6M
3M

I II III - IV V VI VII - VIII

ARPEGIUL
I III V VIII

ACORDAJ

Detailed description: This section shows three musical staves for the natural Mi bemol major scale. The first staff displays the scale with fingerings: 7M for the first octave (I-VII) and 6M for the second octave (I-VI), with a 3M for the final octave (I-III). The second staff, labeled 'ARPEGIUL', shows the arpeggiated notes I, III, V, and VIII. The third staff, labeled 'ACORDAJ', shows the chord sequence for each note of the scale.

b) armonic

7M
6m
3M
2+

I II III - IV V - VI VII - VIII

Detailed description: This staff shows the harmonic Mi bemol major scale with fingerings: 7M for the first octave (I-VII), 6m for the second octave (I-VI), 3M for the third octave (I-III), and 2+ for the final octave (I-III). The notes are marked with natural and flat signs to indicate the correct pitch.

c) melodic

7m
6m
3M

I II III - IV V - VI VII VIII

Detailed description: This staff shows the melodic Mi bemol major scale with fingerings: 7m for the first octave (I-VII), 6m for the second octave (I-VI), and 3M for the third octave (I-III). The notes are marked with natural and flat signs to indicate the correct pitch.

➤ **do minor**

a) natural

7m
6m
3m

I II - III IV V - VI VII VIII

ARPEGIUL
I III V VIII

ACORDAJ

Detailed description: This block contains three staves of musical notation for the natural do minor scale. The first staff shows the scale with fingerings: 7m for the interval between I and II, 6m for II-III, and 3m for III-IV. It also shows intervals between V and VI, and VII and VIII. The second staff, labeled 'ARPEGIUL', shows the notes I, III, V, and VIII. The third staff, labeled 'ACORDAJ', shows the notes I, II, III, IV, V, VI, VII, and VIII.

b) armonic

7M
6m
3m

I II - III IV V - VI VII - VIII

2+

Detailed description: This block contains one staff of musical notation for the armonic do minor scale. It shows the scale with fingerings: 7M for the interval between I and II, 6m for II-III, and 3m for III-IV. It also shows intervals between V and VI, and VII and VIII. A '2+' is indicated above the interval between VII and VIII.

c) melodic

7M
6M
3m

I II - III IV V VI VII - VIII

VIII VII VI V IV III II I

Detailed description: This block contains two staves of musical notation for the melodic do minor scale. The first staff shows the scale with fingerings: 7M for the interval between I and II, 6M for II-III, and 3m for III-IV. It also shows intervals between V and VI, and VII and VIII. The second staff shows the notes VIII, VII, VI, V, IV, III, II, and I.

D. Tonalitățile cu patru alterații la armură

1. cu patru diezi

➤ Mi major

a) natural

7M
6M
3M

I II III - IV V VI VII - VIII

Detailed description: A musical staff in treble clef with a key signature of four sharps (F#, C#, G#, D#). The notes of the Mi major scale are written as half notes: I (D5), II (E5), III (F#5), IV (G#5), V (A5), VI (B5), VII (C#6), VIII (D6). Above the staff, three horizontal lines indicate fingerings: 7M (index) for I, 6M (middle) for II, and 3M (ring) for III. Brackets connect these fingerings to their respective notes. Below the staff, a triangle connects III and IV, and another triangle connects VII and VIII.

ARPEGIUL

I III V VIII

Detailed description: A musical staff in treble clef with a key signature of four sharps. The notes of the arpeggiated Mi major scale are written as half notes: I (D5), III (F#5), V (A5), VIII (D6).

ACORDAJ

Detailed description: A musical staff in treble clef with a key signature of four sharps. The notes of the Mi major chord are written as half notes: I (D5), II (E5), III (F#5), V (A5), VI (B5), VIII (D6).

b) armonic

7M
6m
3M
2+

I II III - IV V - VI VII - VIII

Detailed description: A musical staff in treble clef with a key signature of four sharps. The notes of the harmonic Mi major scale are written as half notes: I (D5), II (E5), III (F#5), IV (G#5), V (A5), VI (B5), VII (C#6), VIII (D6). Above the staff, four horizontal lines indicate fingerings: 7M (index) for I, 6m (middle) for II, 3M (ring) for III, and 2+ (index) for VII. Brackets connect these fingerings to their respective notes. Below the staff, triangles connect III and IV, V and VI, and VII and VIII.

c) melodic

7m
6m
3M

I II III - IV V - VI VII VIII

Detailed description: A musical staff in treble clef with a key signature of four sharps. The notes of the melodic Mi major scale are written as half notes: I (D5), II (E5), III (F#5), IV (G#5), V (A5), VI (B5), VII (C#6), VIII (D6). Above the staff, three horizontal lines indicate fingerings: 7m (middle) for I, 6m (middle) for II, and 3M (ring) for III. Brackets connect these fingerings to their respective notes. Below the staff, triangles connect III and IV, and V and VI.

➤ do diez minor

a) natural

7m
6m
3m

I II - III IV V - VI VII VIII

ARPEGIUL
I III V VIII

ACORDAJ

Detailed description: This section shows three staves of music in D major. The first staff is a scale with fingerings: 1 on I, 2 on II, 3 on III, 4 on IV, 5 on V, 6 on VI, 7 on VII, and 8 on VIII. Above the staff are brackets indicating intervals: 7m (I-VII), 6m (I-VI), and 3m (I-III). The second staff, labeled 'ARPEGIUL', shows the notes I, III, V, and VIII. The third staff, labeled 'ACORDAJ', shows the notes I, II, III, IV, V, VI, VII, and VIII.

b) armonic

7M
6m
3m

I II - III IV V - VI VII - VIII

Detailed description: This section shows a scale with fingerings: 1 on I, 2 on II, 3 on III, 4 on IV, 5 on V, 6 on VI, 7 on VII, and 8 on VIII. Above the staff are brackets indicating intervals: 7M (I-VII), 6m (I-VI), and 3m (I-III). A '2+' fingering is indicated above the VII note.

c) melodic

7M
6M
3m

I II - III IV V VI VII - VIII

VIII VII VI V IV III II I

Detailed description: This section shows two staves of music in D major. The first staff is a scale with fingerings: 1 on I, 2 on II, 3 on III, 4 on IV, 5 on V, 6 on VI, 7 on VII, and 8 on VIII. Above the staff are brackets indicating intervals: 7M (I-VII), 6M (I-VI), and 3m (I-III). The second staff shows a descending scale with notes VIII, VII, VI, V, IV, III, II, and I.

2. cu patru bemoli

➤ La bemol major

a) natural

7M
6M
3M

I II III - IV V VI VII - VIII

ARPEGIUL

I III V VIII

ACORDAJ

Detailed description: This block shows three staves of music for the natural La major scale. The first staff is the scale itself with fingerings: 7M for the first note, 6M for the second, and 3M for the third. The notes are grouped into pairs: (I, II), (III, IV), (V, VI), and (VII, VIII). The second staff is labeled 'ARPEGIUL' and shows the notes I, III, V, and VIII. The third staff is labeled 'ACORDAJ' and shows the notes I, II, III, IV, V, VI, VII, and VIII.

b) armonic

7M
6m
3M
2+

I II III - IV V - VI VII - VIII

Detailed description: This block shows a single staff of music for the harmonic La major scale. The notes are grouped into pairs: (I, II), (III, IV), (V, VI), and (VII, VIII). Fingerings are indicated: 7M for the first note, 6m for the second, 3M for the third, and 2+ for the fourth. The notes are I, II, III, IV, V, VI, VII, and VIII.

c) melodic

7m
6m
3M

I II III - IV V - VI VII VIII

Detailed description: This block shows a single staff of music for the melodic La major scale. The notes are grouped into pairs: (I, II), (III, IV), (V, VI), and (VII, VIII). Fingerings are indicated: 7m for the first note, 6m for the second, and 3M for the third. The notes are I, II, III, IV, V, VI, VII, and VIII.

➤ **fa minor**

a) natural

7m
6m
3m

I II - III IV V - VI VII VIII

ARPEGIUL
I III V VIII

ACORDAJ

Detailed description: This section shows three musical staves for the natural fa minor scale. The first staff displays the scale with fingerings: 7m for the octave, 6m for the interval between II and III, and 3m for the interval between V and VI. The second staff, labeled 'ARPEGIUL', shows the notes I, III, V, and VIII. The third staff, labeled 'ACORDAJ', shows the chordal form of the scale.

b) armonic

7M
6m
3m
2+

I II - III IV V - VI VII - VIII

Detailed description: This staff shows the armonic form of the fa minor scale with fingerings: 7M for the octave, 6m for the interval between II and III, 3m for the interval between V and VI, and 2+ for the interval between VII and VIII.

c) melodic

7M
6M
3m

I II - III IV V VI VII - VIII

VIII VII VI V IV III II I

Detailed description: This section shows two staves for the melodic fa minor scale. The first staff shows the ascending scale with fingerings: 7M for the octave, 6M for the interval between II and III, and 3m for the interval between V and VI. The second staff shows the descending scale with notes VIII, VII, VI, V, IV, III, II, and I.

Prescurtat tonalitățile de mod major se notează prin litere mari, iar tonalitățile de mod minor prin litere mici. De exemplu:

- tonalitatea Do (C) = Do major
- tonalitatea la (a) = la minor

Dintre variantele modului major și minor, compoziția cultă utilizează majorul natural, minorul armonic și melodic, restul variantelor întâlnindu-se mai mult în creația populară sau în lucrări ce au ca origine cântul popular.

Atât tonalitatea aleasă, cât și modul de organizare interioară a sunetelor în cadrul acesteia au o influență evidentă asupra caracterului și etosului creației muzicale, de aceea ele fac parte din mijloacele de expresie la care apelează compozitorul pentru a reda, în chipul cel mai potrivit, ideile și sentimentele ce dorește să le exprime. Numai gama rămâne doar ca o reprezentare schematică a tonalității fără a avea vreun sens artistic oarecare.

BIBLIOGRAFIE

1. ***, *Dictionar de termeni muzicali –editia a II-a revăzută și adăugită*, București, Editura Enciclopedică, 2008;
2. Dr.Giuleanu, Victor, *Tratat de teoria muzicii*, București, Editura muzicală, 1986;
3. Ilie, Marian, *Elemente de pedagogie generală, teoria curriculum-ului și teoria instruirii*, Timisoara, Editura Mirton, 2005;
4. Ionesu, Miron; Bocoș, Mușata, *Tratat de didactică modernă - editia I, revizuită*, Pitești, Editura Paralela 45, 2017;
5. Motora Ionescu, Ana; Dogaru, Anton *Îndrumări metodice pentru predarea muzicii la cl.V - VIII*, București, Editura Didactică și pedagogică, 1983;
6. Orțan, Florica (coordonator), *Pedagogie și elemente de psihologie*, Cluj-Napoca, Editura Risoprint, 2014;
7. Pop, Lucia *Teorie și solfegii – Învățământ vocational, profil artistic, specializarea muzica - clasa a VI*, București, Editura didactica și pedagogică, 2009;
8. Rîpă, Constantin, Nedelcuț, Nelida, *Solfegiu pentru toți*, vol. I și II, Cluj-Napoca, Editura Media Musica, 2002;
9. Ventrice, Lucia, *Dictionarul tânărului muzician*, București, Editura Didactică și pedagogică, 2007;
10. G. Aldea, G. Munteanu, *Didactica educației muzicale în învățământul primar*, Editura Didactică și Pedagogică, R.A., București, 2005.