

Metoda proiectului – strategie de învățare și metodă de evaluare -experimente pedagogice-

Cuvânt al autorilor

Învățarea prin metoda proiectului este o *metodă interactivă de predare-învățare*, care presupune o cercetare și o aprofundare sistematică a unui subiect și care îi implică pe elevi în activități de investigare a unor probleme; ea este și o *metodă complexă de evaluare* care poate furniza informații mai bogate în legătură cu competențele elevilor și, în general, cu progresele pe care ei le-au făcut pe parcursul unei perioade mai îndelungate de timp. Pe perioada derulării proiectului profesorul încetează să mai fie un transmițător de cunoștințe, devenind un ghid al învățării; profesorul provoacă, organizează și stimulează situațiile de învățare, iar elevii sunt conduși către autoînvățare și sunt motivați să planifice independent și colectiv, să implementeze și să evalueze procesul de învățare.

Toate aceste caracteristici le puteți descoperi în această cercetare pedagogică și de aceea considerăm că lucrarea de față, prin experimentele pedagogice pe care le propune, precum și prin metodele, procedeele și tehnicile inovative de predare-învățare-evaluare, poate fi folosită cu succes ca sursă de documentare și (auto)formare profesională.

arhid. prof. Sirca Florin, inspector școlar ISJ Arad
prof. Bugariu Mirela, Școala Gimnazială Vladimirescu
prof. Sirca Veronica, Colegiul Economic Arad

1.EFICIENTIZAREA ACTIVITĂȚII DE PREDARE-INVĂȚARE-EVALUARE A RELIGIEI PRIN METODA PROIECTULUI

- experiment pedagogic: rolul catehetic al Sfintei Liturghii

arhid. prof. SIRCA FLORIN ADRIAN,
inspector școlar pentru disciplina Religie

1.1. ETAPELE EXPERIMENTULUI PEDAGOGIC

Cercetarea experimentală pe care am întreprins-o a pornit de la premiza potrivit căreia rolul profesorului la clasă (în predarea – învățarea unor conținuturi) este foarte importantă, dar de multe ori - în funcție de anumiți factori subiectivi și obiectivi, obiectivele propuse nu sunt realizate în întregime sau profesorul insistă mai mult asupra obiectivelor de natură cognitivă, în detrimentul celor afective și psihomotorii.

Ca urmare am întreprins un experiment pedagogic la clasa a IX- a pornind de la conținutul învățării propus de programa școlară – *“Sf. Liturghie – explicarea principalelor momente”*.

Respectând algoritmul cercetării pedagogice, precum și obiectivele propuse de Curriculum (la disciplina Religie) și etapele proiectului, am întreprins cercetarea experimentală în vederea studierii posibilităților de amplificare a efectului catehetic al Sf. Liturghii asupra populației școlare, ca membrii ai Bisericii.

Etapetele parcurse în cercetarea întreprinsă au fost:

- Informarea și documentarea asupra noțiunilor de experiment pedagogic și proiect educațional;
- Elaborarea unui proiect al cercetării, cu formularea ipotezei și obiectivelor cercetării;
- Eșantionarea populației școlare implicată în experiment;
- Desfășurarea experimentului propriu-zis, înregistrarea datelor și a rezultatelor;
- Analiza, prelucrarea și interpretarea datelor obținute;
- Elaborarea concluziilor finale.

Pornind de la afirmația că principalul instrument într-o cercetare, *“firul roșu”* al investigațiilor și al valorificării rezultatelor este ipoteza cercetării, am demarat experimentul pedagogic formulând ipoteza și anume că **utilizarea metodei proiectului în predarea – învățarea religiei conduce la accentuarea rolului (funcției) catehetic al Sf. Liturghii**, propunându-mi prin experimentul pedagogic desfășurat să **testez** această ipoteză.

În etapa următoare am formulat **obiectivele** operaționale ale demersurilor pe care le-am întreprins, acestea fiind cunoscute de către cei implicați și vizând următoarele:

- conștientizarea de către elevi a faptului că Sf. Liturghie este centrul cultului ortodox;
- precizarea atitudinii elevilor față de Sf. Liturghie și săvârșitorul ei;
- implicarea în activități complexe, cu scopul de a descoperi momente ale ritualului liturgic care demonstrează funcția catehetică a Sf. Liturghii;
- interacționarea cu diferiți membrii ai Bisericii.

Acestei etape i-a urmat cea de **eșantionare**, eșantioanele implicate în experiment fiind selectate în etapa de pre-test.

Numărul de subiecți (elevi) cuprinși în experiment a fost de 50, împărțiți în două eșantioane (loturi): eșantionul experimental a cuprins 25 elevi și eșantionul de control alți 25 elevi. Cei 50 de subiecți sunt elevi ai claselor IX- a A și B, respectiv elevii clasei a IX- a A reprezentând eșantionul experimental, iar elevii clasei a IX- a B reprezentând eșantionul de control. Experiența la catedră și cunoașterea capacității intelectuale a subiecților mi-a dat

posibilitatea să optez pentru această categorie de subiecți, elevii celor două clase fiind omogeni atât din punct de vedere al compoziției cât și al nivelului de pregătire.

Pe parcursul investigației experimentale, subiecții care au făcut parte din eșantionul experimental au fost implicați în activități în care s-a folosit metoda proiectului. Subiecții care au făcut parte din eșantionul de control și-au desfășurat activitatea didactică la clasă în mod obișnuit și nu au fost cuprinși în nici o activitate propusă și structurată de o instanță exterioară.

Etapa cea mai amplă a cercetării a fost cea de **desfășurare a experimentului propriu-zis**, etapă în care a fost introdusă variabila independentă la eșantionul (lotul) experimental, și anume **învățarea pe bază de proiect**, variabila dependentă constând în performanțele școlare și comportamentale ale elevilor.

Experimentul propriu-zis a respectat etapele caracteristice unui experiment cu eșantioane paralele și anume:

- Etapa pre-test
- Etapa experimentului
- Etapa post-test

Experimentul s-a desfășurat pe parcursul a 30 de zile.

Inițial, în cadrul orei de religie, la cele două clase (eșantioane) s-a desfășurat o activitate de predare – învățare a temei “*Sf. Liturghie – explicarea principalelor momente*”, conform proiectului didactic întocmit de către profesorul clasei.

După această activitate a urmat **etapa pre-test**, etapă în care am folosit ca instrument de investigație chestionarul. În prealabil am avut o discuție cu subiecții, în care i-am informat despre proiectul pe care intenționez să îl desfășor, despre obiectivele propuse (dându-le posibilitatea să propună și alte obiective) și le-am oferit îndrumări tehnice referitoare la rezolvarea chestionarului.

Chestionarul propus a fost aplicat celor două eșantioane, având ca scop evaluarea nivelului celor două loturi în ceea ce privește tematica cercetării. Din analiza răspunsurilor subiecților rezultă că nu există deosebiri semnificative între cele două eșantioane, că au un nivel aproximativ egal, ceea ce este o condiție esențială pentru demararea experimentului.

Chestionarul propus conține 20 întrebări cuprinzând itemi obiectivi (itemi cu alegere duală și multiplă), itemi semiobiectivi și itemi subiectivi (itemide tip eseu cu răspuns restrâns), având ca obiectiv principal investigarea elementelor cognitive ale elevilor în raport cu rolul Sf. Liturghii în viața creștinului. În întocmirea chestionarului am căutat să includ itemi care vizează toate treptele taxonomice ale domeniului cognitiv (cunoaștere, înțelegere, aplicare, analiză, sinteză și evaluare) tocmai pentru a-mi forma o părere cât mai amplă despre cunoștințele elevilor și atitudinea lor față de Sf. Liturghie.

Analizând chestionarele aplicate putem formula următoarele **concluzii**:

- Eșantionul experimental are un nivel ușor mai scăzut față de eșantionul de control. Această concluzie vizează treptele cunoașterii și înțelegerii, dar în special cea a evaluării, marea majoritate a elevilor din lotul experimental dovedind atitudini confuze față de Sf. Liturghie, de săvârșitor și de participarea efectivă la Sf. Liturghie. Această constatare îmi întărește o sesizare mai veche, potrivit căreia clasele alcătuite din elevi ce provin din mediul rural dovedesc o educație religioasă -morală (la nivel de cunoaștere, comportament și atitudine) “*mai sănătoasă*” decât clasele alcătuite din elevi ce provin în majoritatea lor din mediul urban.

- La întrebările 1 – 3 ambele eșantioane au dat răspunsuri aproximativ corecte, deși nu folosesc întru totul un limbaj de specialitate. Răspunsurile elevilor dovedesc că ei posedă în general cunoștințe în conformitate cu cerințele programei școlare.

- La întrebarea 1 majoritatea elevilor au dat un răspuns simplu de forma “*este cea mai importantă slujbă religioasă care a fost întemeiată de către Mântuitorul la Cina cea de Taină*” fără a surprinde (în definiție) momentul principal (prefacerea pâinii și a vinului în Trupul și Sângele Mântuitorului).

- La întrebarea 7 (item semiobiectiv) 16 elevi din eșantionul experimental și 18 elvi din eșantionul de control au dat răspunsuri corecte, ceea ce dovedește că aproape toți frecventează Sf. Liturghie și cunosc textul cântărilor liturgice.

- Semnificativ și îmbucurător este faptul că se constată (din răspunsurile la întrebarea 8) că elevii percep participarea la Sf. Liturghie ca “*un mod de viață*”, doar trei elevi considerând că participarea la Sf. Liturghie este “*un mod de a-mi diversifica programul duminical*”.

- La întrebările care vizează semnificații și simbolistică a momentelor Sf. Liturghii, (16,20), doar 7 elevi din eșantionul experimental și 5 din cel de control au putut răspunde, restul răspunzând cu “*nu știu*”. Aceasta dovedește că elevii cunosc noțiuni generale despre Sf. Liturghie, dar participă de multe ori spectatorial, fără a înțelege ritualul liturgic și funcția catehetică a Sf. Liturghii. Concludente în acest sens sunt și răspunsurile la întrebarea 17, la care doar câte 5 elevi din ambele eșantioane au enumerat răspunsuri variate : rostirea Crezului, a predicii, citirea Evangheliei, cântarea rugăciunii Tatăl nostru.

- De asemenea, referitor la predică (întrebarea 6), majoritatea consideră că aceasta ajută doar la înțelegerea Sf. Evanghelii, fără a conștientiza puterea cuvântului dumnezeiesc, care poate avea efectul modificării comportamentale.

- Semnificative mi s-au părut unele răspunsuri la întrebarea 13, întrebare care oferea elevilor mai multă libertate în exprimare, răspunsurile personalizate surprinzând părerea lor față de rolul Sf. Liturghii în viața credinciosului. Spre edificare notăm câteva din răspunsurile acestora:

- “*Sunteți supărați, neliniștiți sufletește ?! Veniți într-o duminică la Sf. Liturghie, uitați tot ceea ce e rău în jurul vostru și o să vedeți ce bine vă veți simți*”;

- “*Pentru a vă simțiți împăcați cu voi înșivă și cu Dumnezeu, vă invit să luați parte la Sf. Liturghie și să îl rugați pe Dumnezeu să vă ajute*”;

- “*Dragi tineri, Sf. Liturghie e ca micul dejun; așa cum hrana de dimineață îți dă forță fizică pentru ziua ce urmează, așa Sf. Liturghie e hrană sufletească pentru viața voastră*”;

- *Toată săptămâna vă îngrijiți de trupul vostru, duminica și în sărbători acordați și sufletului vostru câteva momente de liniște prin participarea la Sf. Liturghie*”

După cum se poate observa, elevii, în răspunsurile lor, surprind într-o exprimare liberă, într-un limbaj “*profan*” aspecte legate de Sf. Liturghie, aspecte pe care le-am expus într-un limbaj teologic în prima parte a prezentei lucrări.

- Ca urmare a celor constatate și consemnate putem formula o **concluzie finală**: Subiecții aparținând celor două eșantioane au un nivel de cunoștințe aproximativ egal; ei posedă cunoștințe bune și foarte bune cu privire la conținutul verificat, dar de cele mai multe ori se limitează la aspecte pur teoretice, fără a înțelege mesajul, ritualul și scopul (funcția) întreit a Sf. Liturghii.

Etapa experimentală s-a desfășurat pe parcursul a trei săptămâni și a constat în introducerea la eșantionul experimental (clasa a IX-a A) a variabilei independente (învățarea pe bază de proiect).

Într-o primă fază am avut un dialog cu subiecții, propunându-le subiectul (Sf. Liturghie) și explicându-le ce anume ne propunem să realizăm. Precizăm că elevii aveau cunoștințele de bază referitoare la acest subiect de la ora de religie, când li s-a predat tema “*Sf. Liturghie – explicarea principalelor momente*”.

Am constatat, din dialogul cu elevii, că ei au cunoștințe referitoare la definiția Sf. Liturghii, întemeietorul, săvârșitorul, câteva cântări liturgice, exprimându-și dorința de a-și îmbogăți cunoștințele referitoare la ritualul liturgic și simbolistică.

Menționez faptul că pe parcursul desfășurării proiectului am acționat ca și ghid (îndrumător) și manager, dând posibilitatea elevilor să se implice direct în activitate, să își dovedească capacitățile intelectuale, aptitudinile.

După propunerea subiectului, am alcătuit **harta proiectului** cu aspectele principale ale conținuturilor ce vor fi abordate în cadrul proiectului.

Harta proiectului a fost realizată la tablă și apoi pe o planșă distinctă, împreună cu elevii, pe baza cunoștințelor lor referitoare la tematica propusă, menționând faptul că pe parcursul

desfășurării proiectului ea poate fi completată cu noi informații. Astfel li s-a dat posibilitatea elevilor să își aducă contribuția subiectivă în desfășurarea proiectului. Într-adevăr, pe parcursul desfășurării proiectului, unii elevi au adăugat noi “puncte” la starea inițială a hărții, ceea ce a dovedit interesul pentru tematica propusă și implicarea efectivă în activitate.

Concomitent cu “desenarea” hărții s-a alcătuit și un inventar de probleme (întrebări) ce vizează aspecte pe care ar dori să le afle despre Sf. Liturghie. Prin desfășurarea proiectului aceste “probleme” au fost elucidate. Pentru a sublinia interesul elevilor pentru tema propusă, vom enumera câteva din întrebările acestora așa cum apar ele în inventarul sugerat de către profesor:

Inventar de probleme (întrebări)

1. Ce simbolizează “ieșirea cu Darurile” ?
2. De ce se deschid / închid ușile împărătești în anumite momente ale Sf. Liturghii?
3. De ce “se ridică” Sf. Aer deasupra Sf. Mese în timpul rostirii Crezului și ce semnifică acest gest?
4. Care este rolul diaconului la Sf. Liturghie?
5. Trebuie să ne pregătim într-un anumit fel pentru a participa la Sf. Liturghie?
6. Care este cel mai important moment al Sf. Liturghii?
7. Dacă am mâncat mai putem lua anafură?
8. De ce se trag clopotele în diferite momente ale Sf. Liturghii?
9. Ce simbolizează citirea Sf. Evanghelii de către preot?
10. De ce sunt miruiți credincioșii la Sf. Liturghie?
11. Care sunt diferențele între Liturghia ortodoxă și cea catolică?

Atât harta proiectului, cât și inventarul de probleme au fost expuse într-un **centru tematic**, un loc special amenajat într-un colț al clasei (Anexa 4). Întocmirea unui astfel de centru tematic are un rol foarte important în desfășurarea activităților, deoarece elevii au în permanență înaintea ochilor resursele materiale folosite în proiect, le pot citi, cerceta și analiza. Centrul tematic a cuprins inițial harta proiectului și inventarul de probleme, diversificându-se apoi cu planșe, obiecte de cult, desene, cărți de cult, fotografiile din timpul Sf. Liturghii, jurnale personale ale elevilor, imagini de pe Internet. Toate acestea au fost rodul muncii individuale sau în echipă, elevii implicându-se direct în activitate și oferind posibilitatea și altor elevi, sau chiar profesori să se documenteze cu privire la tematica propusă.

Un câștig al derulării proiectului a fost și faptul că încă din acest moment au fost implicați o serie de participanți (factori) : profesorul de religie, alți profesori ai clasei, elevii, preoți, studenți la teologie și alți membrii ai comunității. De asemenea prin alcătuirea sau procurarea resurselor materiale, elevii, nu numai că au dovedit interes pentru activitatea propusă, dar și-au dovedit și capacitățile intelectuale, seriozitatea și creativitatea. Menționăm faptul că produsele muncii lor au fost publicate la anexe în prezenta lucrare, iar apoi vor rămâne în dotarea școlii ca material didactic, ajutând profesorul de religie în procesul educațional în viitor.

Pe parcursul proiectului au fost antrenați mai mulți factori educaționali (persoane fizice sau instituții), precum Școala și Biserica (prin membrii ei), asigurându-se astfel unul din obiectivele educației moderne și eficiente, valorizarea personalității elevilor, în acord cu a factorilor educaționali cu care intră în contact.

Celor implicați în proiect le-au fost făcute cunoscute dorințele printr-o **scrisoare de intenție**.

Scrisoare de intenție

“Numele meu este Florin Sirca și sunt profesor de religie la Liceul Pedagogic “Dimitrie Țichindeal” Arad. Împreună cu elevii clasei a IX-a A intenționez demararea unui

proiect educațional cu tema “Sf. Liturghie”, conștient fiind de valoarea acesteia în cultul ortodox și în viața credincioșilor.

Deoarece predarea – învățarea unei teme atât de importante și vaste nu se poate realiza într-o singură oră de curs și ca urmare a faptului că am sesizat un interes aparte al elevilor cu privire la această temă, am găsit de cuviință desfășurarea unor activități complementare, în cadrul unui proiect educațional, proiect în care încercăm să implicăm resurse umane variate și cu experiență religioasă, care ne-ar putea ajuta în realizarea obiectivelor propuse.

Ca urmare, vă rugăm să confirmați disponibilitatea dumneavoastră de a coopera (la secretariatul Liceului Pedagogic), urmând să stabilim data includerii dumneavoastră în programul activităților proiectului educațional.

Din elementele ce vor puncta dorita colaborare doresc să menționez câteva:

- participarea dumneavoastră la o conferință pe tema “Sf. Liturghie”;
- acordarea de interviuri pe tema enunțată anterior;
- acordarea sprijinului necesar elevilor implicați în activitățile proiectului în scopul asigurării resurselor materiale necesare.

În speranța că sunteți dispus (ă) să colaborați, vă mulțumesc anticipat și aștept confirmarea dumneavoastră.”

Redactarea scrisorii de intenție, inițierea hărții proiectului și a centrului tematic au fost faze incipiente în demersul propus, pentru că “inima” proiectului a reprezentat-o **inventarul de activități**, activități propuse atât de către profesor, cât și de către elevi. Activitățile proiectului s-au desfășurat pe parcursul a trei săptămâni după cum se poate observa în modelul alăturat.

Inventar de activități

1. Duminică
 - Participarea la Sf. Liturghie în parohia Sântana
2. Joi
 - Participarea la Sf. Liturghie în catedrala ortodoxă din Arad
3. Vineri
 - Participarea la Sf. Liturghie în noua catedrală ortodoxă din Arad
4. Luni
 - Analiza activităților desfășurate anterior
5. Marți
 - Dialog cu un preot ortodox pe tema “Rolul Sf. Liturghii în viața credincioșilor”
6. Miercuri
 - Interviu cu un cantor (cântăreț în strană) pe tema “Rolul cântării bisericești în cadrul Sf. Liturghii”
7. Joi
 - Interviu cu un preot ortodox
8. Vineri
 - Discuții cu un student la Teologie Pastorală pe tema “Ortodoxie – Liturghie”
9. Luni
 - Interviu cu un absolvent la Teologie – Asistență socială
10. Marți
 - Analiza activităților desfășurate anterior
11. Joi
 - Activitate în clasă - confecționarea de planșe cu tema “Sf. Liturghie”
12. Vineri
 - Interviu cu un cadru didactic pe tema “Creștinul ortodox și Sf. Liturghie”

13. Luni

- Dramatizarea unui moment al Sf. Liturghii și expunerea centrului tematic.

Pe parcursul derulării proiectului s-a recurs la următoarele **metode**:

- învățarea prin descoperire
- problematizarea
- observația spontană și dirijată
- interviul
- jurnalul personalizat
- dramatizarea
- explicația
- prelegerea
- desenul
- cântarea religioasă
- descrierea
- argumentarea
- conversația
- referatul
- studiul și interpretarea simbolurilor

După cum am menționat în paginile anterioare un rol important în succesul derulării proiectului îl au și resursele la care se recurge. Prezentăm în continuare principalele resurse folosite în proiectul nostru:

1. Resurse materiale:

- planșe
- fotografii
- colportaj religios
- obiecte de cult
- lucrări de specialitate
- imagini de pe Internet
- casetofon / casetă
- aparat foto

2. Resurse umane

- elevii clasei a IX- a A
- profesor de religie
- cadre didactice
- preoți
- studenți la teologie
- cantor ortodox

3. Resurse de timp

- trei săptămâni

După ce am trecut în revistă toate aceste elemente esențiale ale proiectului, vom prezenta în cele ce urmează felul în care s-au desfășurat activitățile propuse, cu unele concluzii ce se pot extrage din acestea.

După cum se poate observa și din inventarul de activități, proiectul educațional s-a desfășurat pe parcursul a trei săptămâni, activitățile desfășurându-se în clasă și în afara spațiului școlar, îmbinând astfel activitatea școlară cu cea extrașcolară.

În funcție de specificul activității, elevii au lucrat individual (la rezolvarea chestionarelor, alcătuirea unor planșe, redactarea unor jurnale personalizate și referate, interviuri) sau în grupe de câte 5 (participarea la Sf. Liturghie, realizarea planșelor) sau cu tot efectivul clasei (conferințe, dialoguri cu diferiți factori educaționali). După cum se poate observa mi-am propus variate forme de organizare a activității tocmai pentru a asigura eficiența proiectului. Spre edificare am atașat la prezenta lucrare câteva imagini surprinse în timpul derulării proiectului.

Primele trei activități au vizat participarea a 15 elevi (împărțiți în 3 grupe) la Sf. Liturghie în comunități diferite. În prealabil am avut o discuție cu aceștia trasându-le sarcini de lucru, sarcini la care ei au venit cu propuneri noi. Le-am cerut elevilor să participe cu atenție la Sf. Liturghie și să urmărească în ritual aspectele teoretice discutate la clasă după care să redacteze un jurnal personalizat în care să exprime opinii și stări sufletești cu privire la ce au văzut, auzit și simțit.

Un membru al grupului a avut inițiativa fotografierii unor momente importante ale Sf. Liturghii în parohia Sântana, alcătuind o planșă care a fost expusă la centrul tematic.

Acest grup de activități a fost urmat de o activitate la clasă - gen seminar – în care cei implicați și-au expus / citit produsele muncii lor în fața colegilor, urmând discuții pe baza celor prezentate.

Activitățile următoare au vizat întâlniri (la clasă) cu un preot ortodox, student la Teologie Pastorală și un absolvent al secției de Teologie – Asistență Socială pe parcursul a câte o oră, aceștia fiind persoane care au dat curs invitației la scrisoarea de intenție. La aceste întâlniri cel invitat a conferențiat pe o temă stabilită, după care a răspuns întrebărilor trecute în inventarul de probleme, sau altor probleme care s-au ivit pe parcursul expunerii.

Consider că acest gen de întâlniri a avut un rol benefic, facilitând întâlnirea elevilor cu factori educaționali diverși, care au prezentat în manieră originală tema “*Sf. Liturghie*” făcând conexiuni interdisciplinare. De asemenea, acest gen de întâlniri a rezolvat o parte din “*necunoscutele*” elevilor, ajutând la îmbogățirea cunoștințelor lor, cunoștințe care ar fi fost imposibil de dobândit dacă ne-am fi rezumat la prezentarea temei doar într-o oră d curs.

Paralel cu aceste activități, care au implicat întreaga clasă, s-au desfășurat și activități individuale. Trei elevi au luat interviuri unui preot ortodox, unui cantor și unui cadru didactic ce frecventează cu regularitate Sf. Liturghie, pe teme consemnate în inventarul de activități, aflând părerea acestora referitor la tematica propusă. Interviul cu un cantor despre rolul cântării liturgice a fost scris, dar și înregistrat audio, caseta cuprinzând și exemple de cântări liturgice, Antifoanele I, II, III.

Toate acestea au fost prezentate de către elevi într-o activitate la clasă, purtându-se discuții și extrăgându-se apoi concluzii.

Cele enumerate anterior s-au constituit în resurse materiale ale proiectului educațional, fiind adunate într-o mapă și expuse la centrul tematic. Paralel cu desfășurarea acestor activități interesul elevilor a crescut vizibil, ei implicându-se activ în derularea proiectului. Acest aspect e dovedit și de faptul că am observat că la un moment dat hărții proiectului i s-au adăugat noi elemente (conținuturi de studiat propuse chiar de către ei) și centrul tematic s-a îmbogățit cu noi exponate (cărți despre Sf. Liturghie, potir din lemn, Sf. Cruce din lemn, cărți de cult, referate, fotografii din timpul Sf. Liturghii, imagini de pe Internet).

O activitate interesantă pentru elevi a fost confecționarea de planșe pe tema “*Sf. Liturghie*”. Elevii au lucrat pe grupe, pe parcursul unei ore de curs, dând dovadă acum că nu au numai capacități intelectuale, ci dovedind abilități plastice, imaginație, creativitate, simț estetic, reușind, în mod plăcut să transpună teoria în practică (în imagine plastică). S-au realizat planșe cu titlul “*Sf. Liturghie în imagini*”, “*Obiecte de cult folosite la Sf. Liturghie*”, “*Scenariul Sf. Liturghii*”, “*Proscomidia*”. Două eleve, cu talente aparte la desen, au surprins în creion și acuarele, două momente din Sf. Liturghie: citirea Sf. Evanghelii și căderea.

Șirul activităților propuse s-a încheiat cu o dramatizare a momentului citirii Sf. Apostol. Elevii și-au organizat ei înșiși momentul, împărțindu-și sarcinile, rolurile în funcție de calitățile personale: un elev a citit pericopa din Sf. Apostol, iar un grup de cinci fete (cu calități vocale) au cântat “*Sf. Dumnezeule ...*” . Momentul nu a lezat cu nimic conținutul și spiritualitatea Sf. Liturghii, el fiind regizat în scop pedagogic și elevii tratându-l (la sugestia profesorului) cu maximă seriozitate. De asemenea centrul tematic a fost amenajat sub forma unei expoziții. Ceea ce este important e că aceste evenimente s-au desfășurat în fața unor spectatori. O altă clasă a IX- a a fost invitată să participe la acest moment, explicându-li-se care este scopul acestei activități. Astfel, elevii altei clase au putut vizualiza produsele muncii colegilor lor pe

parcursul proiectului, apreciind calitățile acestora. Aceasta constituie de fapt etapa de evaluare a proiectului.

O parte din concluzii le-am expus pe parcursul prezentării scenariului proiectului; concluziile finale despre valoarea pedagogică a proiectului educațional le vom prezenta spre sfârșitul prezentului studiu, după ce vom consemna despre cum s-a desfășurat **etapa post – test**. Această etapă a constat în aplicarea, la sfârșitul experimentului, a unei probe de evaluare, identică pentru cele două eșantioane (experimental și de control). S-a folosit ca instrument de investigație chestionarul (pentru ambele eșantioane), iar pentru eșantionul experimental s-a adăugat un instrument de investigație personalizat (jurnalul). Chestionarul aplicat este înregistrat la Anexa 9.

În această etapă finală mi-am propus ca obiective:

- relevarea modulului de evoluție a eșantionului experimental;
- compararea rezultatelor finale cu cele din etapa pre-test la ambele eșantioane;
- stabilirea relevanței diferențelor dintre rezultatele obținute, a măsurii în care eșantionul experimental s-a detașat semnificativ de cel de control;
- stabilirea eficienței noi alternative de lucru.

Precizăm că, în ceea ce privește chestionarul, el a cuprins 15 întrebări, conținând tipuri diferite de itemi. O parte din întrebările chestionarului din etapa pre-test au fost reluate (identice formulate), forma altora a fost modificată (dar vizau același conținut) și la chestionarul din etapa post-test s-au adăugat întrebări cu scopul de a măsura eficiența experimentului.

Rezultatele înregistrate sunt semnificative (în favoarea grupului experimental) după cum se va putea observa și din analiza următoare, cu **concluziile** care se impun:

- La **eșantionul de control** răspunsurile la întrebările 1 – 2 sunt aproape identice cu cele din etapa pre-test, ba chiar se înregistrează o ușoară scădere, în sensul că trei elevi din cei 25 nu au dat răspunsuri corecte. Aceasta dovedește că însușirea cunoștințelor nu s-a făcut temeinic (în cazul lor), trecerea timpului contribuind la minimalizarea cunoștințelor lor.

La întrebările 3 – 4, întrebări care vizau cunoștințe asupra cărora s-a insistat în special prin derularea proiectului, subiecții eșantionului de control nu au dat răspunsurile așteptate; doar 6 elevi au dat răspunsuri corecte. Probabil aceștia și-au însușit aceste concepte religioase din lecturi particulare sau din experiența religioasă, prin frecventarea regulată a Sf. Liturghii.

La întrebarea 7 (reformulată) care viza cunoașterea cântărilor Sf. Liturghii, tot 18 elevi (ca și în faza pre-test) au scris (întreg / parțial) textul unor cântări liturgice.

La întrebarea care vizează simbolistica momentelor Sf. Liturghii (20 în pre-test – 15 în post-test) doar 5 elevi au dat răspunsul așteptat, restul răspunzând cu *“Nu știu”*.

- La întrebarea 14 din post-test / 17 din pre-test doar 4 elevi au notat răspunsuri corecte

Analizând răspunsurile la întrebarea 6 care se referea la efectele prediciei, se constată că elevii surprind (ca și în faza anterioară) doar efectul imediat al ei: explicarea și înțelegerea ei.

La întrebarea 11 (reformularea întrebării 12 din etapa pre-test) se propune o scară valorică pentru care să opteze elevul. Doar trei elevi au dat răspunsul *“Foarte mult”*, pe când 14 au răspuns *“într-o mică măsură”* și 8 *“Nu pot aprecia”*.

Din analiza răspunsurilor acordate de subiecții eșantionului de control rezultă că ei, nefiind implicați în experiment, nu au progresat cognitiv, ba chiar se înregistrează un ușor regres datorită trecerii timpului. La fel se întâmplă și în ceea ce privește convingerile lor religioase și atitudinea față de Sf. Liturghie.

- La **eșantionul experimental** progresul este vizibil. Acest progres l-am putut observa deja pe parcursul derulării experimentului, dar acum el este **măsurabil** prin analiza comparativă a răspunsurilor subiecților aparținând celor două eșantioane. Pentru edificare vom prezenta și grafic (la unele întrebări) diferențele semnificative ce apar în cele două etape, făcând precizarea că **atribuim acestea influenței pozitive pe care a avut-o intervenția pedagogică fundamentată pe învățarea pe bază de proiect**.

La întrebările 1 – 4 elevii au dat răspunsuri ample și corecte, folosind de data aceasta un limbaj teologic, ceea ce dovedește că pe parcursul experimentului pedagogic prin lărgirea sferelor de activități, și-au îmbogățit cunoștințele.

Analiza răspunsurilor acordate la întrebarea 6 dovedește că majoritatea subiecților (21) lotului experimental conștientizează acum și efectul prediciei asupra comportamentului, unii adăugând (în scris) la itemul propus și faptul că impactul depinde și de calitățile oratorice ale preotului.

A. Etapa pre-test – întrebarea nr. 6

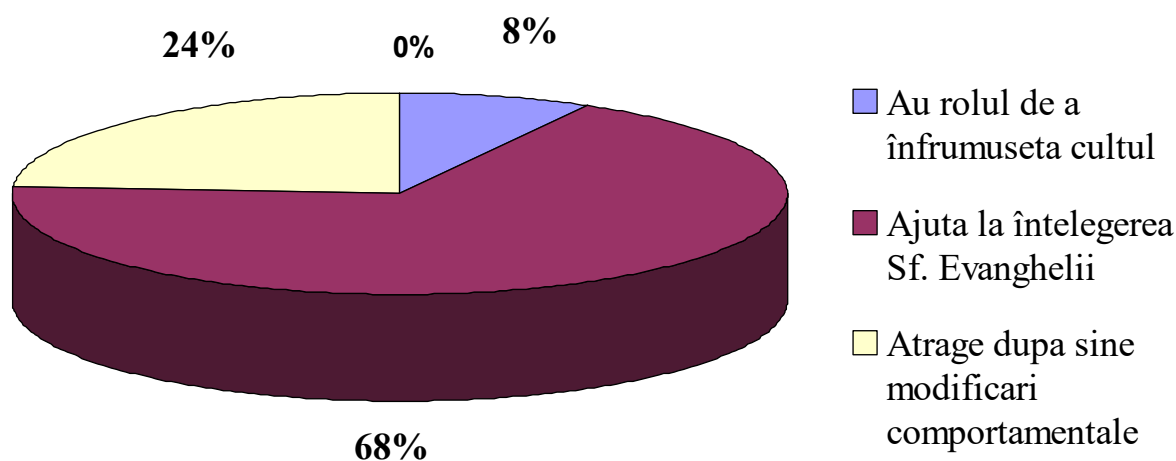


Fig. 1. Distribuția răspunsurilor membrilor eșantionului experimental la întrebarea nr. 6

B. Etapa post-test – întrebarea nr. 6

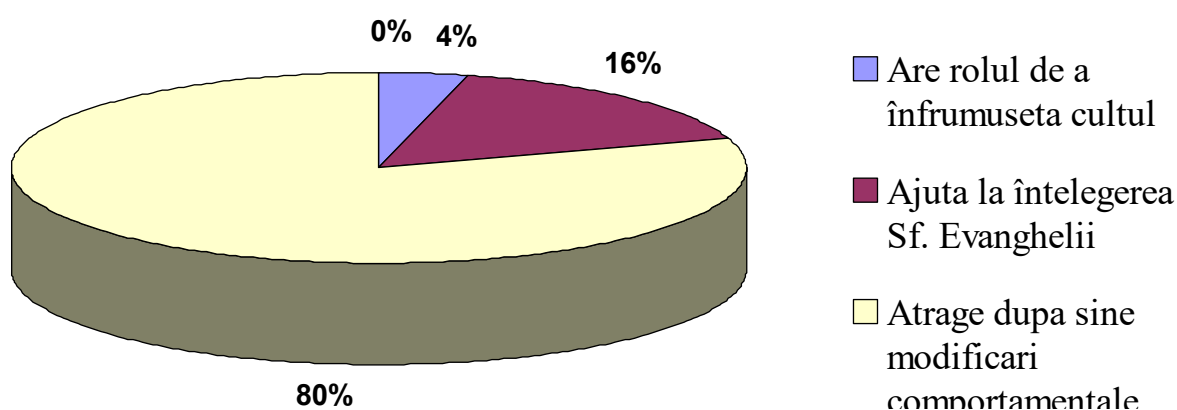


Fig. 2. Distribuția răspunsurilor membrilor eșantionului experimental la întrebarea nr. 6

La întrebarea 7, cu conținut reformulat, progresul a fost semnificativ: de la 16 elevi care au dat răspunsuri variate și corecte la 24 elevi. Acest lucru dovedește că participarea la Sf. Liturghie și celelalte activități desfășurate au consolidat și amplificat baza cunoștințelor

elevilor. Îmbucurător este faptul că am găsit consemnat (întreg sau parțial) textul unor cântări liturgice importante: Antifoanele I, II, III, Sfinte Dumnezeule, Am văzut lumina ..., Fie numele Domnului ...

Din răspunsurile la întrebarea 9 rezultă că cei implicați în proiect au devenit conștienți (cel puțin teoretic) de importanța predicii și semnificația cântărilor liturgice; 20 de elevi au răspuns cu variante c și d, 5 alegând combinații variate de răspuns: a – c, a – b, b – c.

Semnificative sunt răspunsurile acordate la întrebarea 11 (din post-test), respectiv 12 (din pre-test), răspunsurile dovedind că elevii implicați în experiment au devenit conștienți de valoarea și efectele Sf. Liturghii pentru viața credinciosului.

C. Etapa pre-test – întrebarea nr. 12

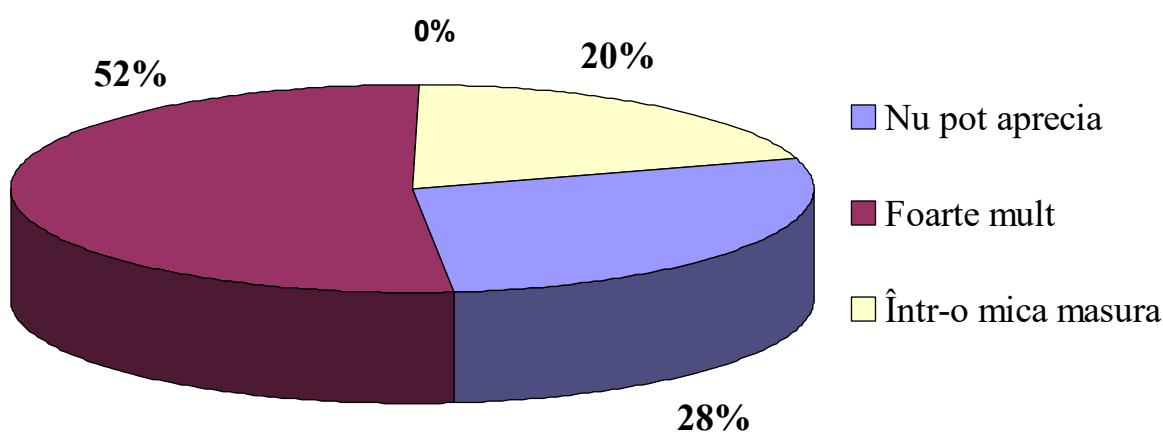


Fig. 3. Distribuția răspunsurilor membrilor eșantionului experimental la întrebarea nr. 12

D. Etapa post-test – întrebarea nr. 11

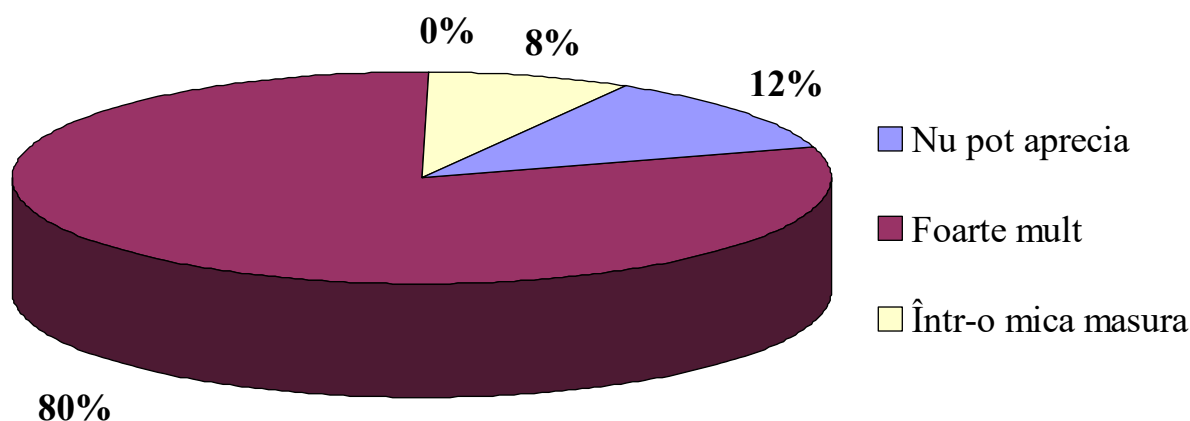


Fig. 4. Distribuția răspunsurilor membrilor eșantionului experimental la întrebarea nr. 11

Designul experimental dovedește că numărul celor care probabil sunt indiferenți sau încă nu conștientizează rolul Sf. Liturghii a scăzut în urma desfășurării experimentului.

Din analiza răspunsurilor la întrebarea 13 (post-test) respectiv 15 (pre-test) se pot extrage de asemenea concluzii edificatoare.

E. Etapa pre-test – întrebarea nr. 15

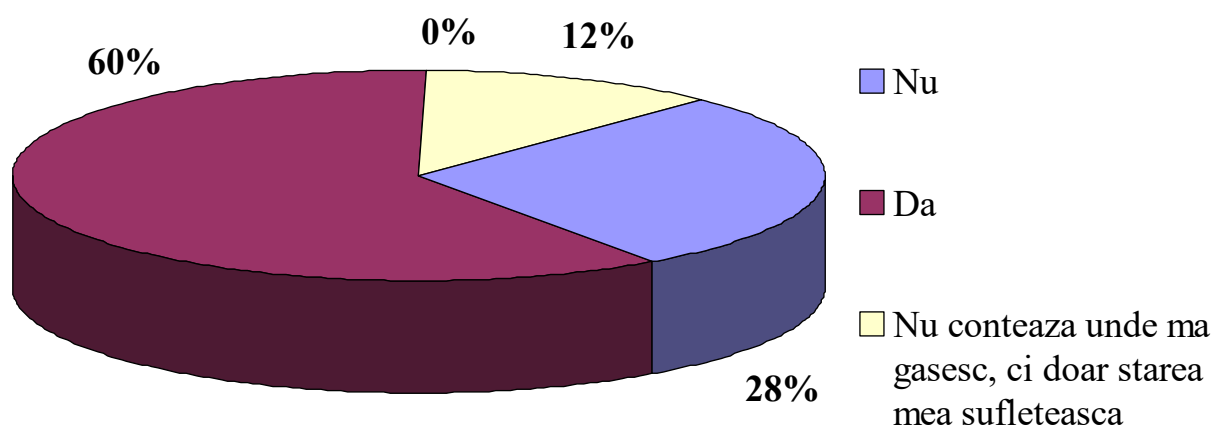


Fig. 5. Distribuția răspunsurilor membrilor eșantionului experimental la întrebarea nr. 15

F. Etapa post-test – întrebarea nr. 13

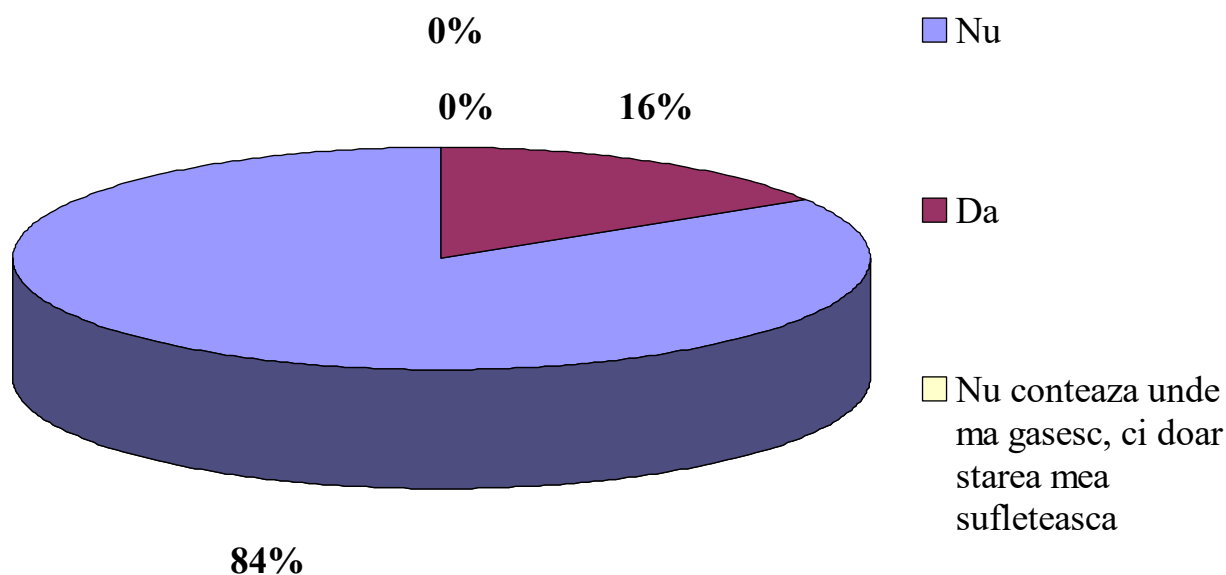


Fig. 6. Distribuția răspunsurilor membrilor eșantionului experimental la întrebarea nr. 13

Elevii implicați în experiment au înțeles că participarea efectivă la Sf. Liturghie nu se compară cu audierea / vizionarea ei prin mass – media, ei dovedind că nu percep Sf. Liturghie ca un spectacol teatral și că misticismul și trăirile religioase din timpul Sf. Liturghii se experimentează (se trăiesc) în Liturghie, aceste experiențe religioase fiind văduvite prin simpla vizionare în mass - media.

Vom analiza în continuare câteva întrebări cuprinse în chestionar, întrebări care vizează răspunsuri ce pot fi date doar în urma implicării în experimentul pedagogic (întrebările 5, 8, 14, 15). Întrebările acestea fac parte din categoria itemilor cu răspuns deschis dând posibilitatea elevilor să-și exprime liber cunoștințele dobândite pe parcursul activității.

Majoritatea elevilor au reușit să argumenteze ideea că Sf. Liturghie este centrul cultului ortodox, făcând legături cu celelalte slujbe religioase (Laudele, Sf. Taine).

Itemii 8 / 14 care vizau funcția catehetică a Sf. Liturghii au dovedit că subiecții conștientizează importanța catehetică a Sf. Liturghii, majoritatea reușind să enumere trei învățături de credință ce apar în Sf. Liturghie sau să evidențieze cele două momente din Sf. Liturghie prin care se realizează catehizarea în / prin Sf. Liturghie.

Dacă în etapa pre-test cunoștințele lor referitoare la semnificația unor momente liturgice era limitată, acum ei au progresat semnificativ. Întrebarea 15, care viza acest aspect, a înregistrat 22 răspunsuri corecte.

De mare importanță pentru stabilirea concluziilor finale (referitoare la realizarea obiectivelor experimentului și la modul desfășurării activităților) a fost analiza jurnalelor deschise finale, aplicate subiecților eșantionului experimental. Cei 25 de subiecți implicați în activitate au avut posibilitatea să își exprime printr-un instrument de investigație personalizat, aprecieri vis-à-vis de alternativa propusă, evidențiindu-se atitudinea lor față de activitatea desfășurată.

Majoritatea elevilor au consemnat cele trei aspecte referitoare la Sf. Liturghie, menționând faptul că sunt conștienți că aceste cunoștințe nu le puteau acumula decât prin desfășurarea proiectului pedagogic. Unii au recunoscut că, obligați de împrejurări – rezolvarea unor sarcini de lucru – au participat în mod repetat la Sf. Liturghie (până atunci o făceau ocazional), participarea trezindu-le interesul pentru domeniul religios și pentru cântarea liturgică în special.

Consemnăm în continuare un fragment dintr-un astfel de jurnal, fragment care cred că este sugestiv în ilustrarea eficienței activității pedagogice propuse: *“Am avut ocazia să particip de câteva ori la Sf. Liturghie, de la început până la sfârșit și curios, nu m-am plictisit. Până acum intram rapid în biserică, doar pentru a aprinde o lumânare ...”*

Unii elevi au recunoscut că au fost uneori ușor deranjați de volumul prea mare de muncă, dar că această stare nu i-a împiedicat să experimenteze ceva nou și că satisfacția maximă au simțit-o în momentul evaluării proiectului (dramatizarea și expoziția centrului tematic), când și-au văzut munca apreciată de către profesor și alți colegi.

1.2. CONCLUZII

Prezentăm așadar principalele concluzii care le-am desprins ca urmare a desfășurării intervenției pedagogice, evidențiind în ce constă eficiența acesteia și valoarea pedagogică a proiectului.

Faptul că noua metodă de activitate a fost eficientă e susținut de statistica întocmită la sfârșitul experimentului (în perioada post-test) prin analiza calitativă și cantitativă a chestionarului post-test. Diferențele înregistrate dovedesc că elevii au acumulat un surplus de informații referitoare la Sf. Liturghie și că proiectul derulat a contribuit la modificări comportamentale și atitudinale față de Sf. Liturghie, slujba cea mai importantă a cultului ortodox.

În ceea ce privește realizarea altui obiectiv principal al proiectului pedagogic – conștientizarea funcției catehetice a Sf. Liturghii – considerăm că acesta a fost realizat. După cum rezultă și din chestionar, elevii au reușit să enumere și să explice momente din ritualul liturgic care demonstrează acest aspect.

Prin activitățile propuse elevii au luat contact și cu alți factori educaționali sau simpli membrii ai Bisericii, care le-a împărtășit aspecte din experiența lor religioasă, dialogurile și interviurile cu aceste persoane (preoți, studenți, cadre didactice, cantori) contribuind la informarea și formarea lor religios – morală.

Alternativa educațională propusă își dovedește eficiența nu doar din perspectiva realizării obiectivelor propuse – putând afirma în acest sens că aceste obiective au fost realizate, metoda contribuind la aprofundarea, consolidarea și extinderea cunoștințelor -, ci și a faptului că ea s-a dovedit a fi o metodă complexă, cu caracter de interdisciplinaritate, pasibilă să dezvolte

personalitatea elevilor pe mai multe planuri. Prin activitățile propuse, domeniul religios s-a întrepătruns cu cel muzical și plastic, contribuind astfel la dezvoltarea aptitudinilor muzicale și estetice ale elevilor. Dramatizarea și expoziția finală a dovedit la unii elevi un spirit artistic, estetic și organizatoric. De asemenea unii s-au remarcat prin spiritul de observație, reușind să surprindă pe hârtie fotografică imagini semnificative din Sf. Liturghie, pe care apoi le-au ordonat în planșe ce vor deveni material didactic pentru ora de religie (*“Sf. Liturghie în imagini”*).

Jurnalele personalizate și referatele alcătuite de unii elevi au dovedit că parte din aceștia au talent literar, reușind să exprime opinii, stări sufletești experimentate în timpul Sf. Liturghii.

De asemenea pe parcursul desfășurării proiectului, elevilor le-a fost indicată o listă bibliografică, un grup de subiecți urmând să parcurgă parte din ea și să redacteze referate.

Un aspect pozitiv al proiectului este faptul că învățarea este activă, varietatea de metode și activități motivând elevii și menținându-le treaz interesul pentru tematica propusă. Activitățile au fost desfășurate de către elevi, implicându-se direct în activitate, rolul profesorului fiind cel de ghid.

Un aspect pozitiv constă și în faptul că metoda propusă a îmbinat forme variate de activitate (frontală, individuală, pe grupe). Activitățile desfășurate în grup au urmărit implicarea tuturor subiecților eșantionului în activitate. În grupul format sarcinile de lucru au fost stabilite de către un lider de grup, iar după ce au fost îndeplinite, ele au fost analizate și sintetizate, apoi prezentate în fața clasei. De exemplu, grupele de cinci elevi care au participat la Sf. Liturghie au redactat jurnale personale, sau și-au notat impresii personale, după care ele au fost sintetizate într-o singură lucrare care a fost citită și discutată în clasă.

Efectele benefice ale proiectului educațional nu îi vizează doar pe elevi, ci ele se răsfrâng și asupra profesorului, altor cadre didactice, unității și procesului de învățământ și asupra comunității (Bisericii).

Personal, în calitate de profesor de religie al clasei, am acționat ca și *“ghid”* în derularea proiectului, activitatea fiind centrată pe elevi, dar în special în perioada pregătitoare și finală a cercetării rolul meu s-a amplificat. Documentarea necesară derulării proiectului a dus la dobândirea de cunoștințe în domeniul metodicii predării și cercetării și la aprofundarea celor teologice.

Unele cadre didactice care au relaționat cu clasa din care făcea parte eșantionul experimental și-au manifestat interesul și curiozitatea vis-à-vis de activitățile acestora. Mai mult decât atât, așa menționa un exemplu concret care demonstrează efectul benefic al activităților desfășurate: un profesor (de matematică) de altă confesiune decât cea ortodoxă examinând centrul tematic și dosarul care cuprindea produsele muncii scrise ale elevilor mi-a împărtășit următoarea impresie *“Foarte interesant. Acum am răspunsul la unele întrebări pe care mi le puneam în legătură cu Liturghia ortodoxă”*.

De câștigat prin derularea proiectului a avut și unitatea de învățământ, subiecții prezentându-se ca elevi ai Liceului Pedagogic atunci când au realizat interviurile în particular, ceea ce a contribuit la aprecierea imaginii școlii în comunitate și a procesului educațional desfășurat în ea; la aceasta adăugăm și faptul că produsele muncii elevilor au intrat în inventarul școlii, servind ca material didactic pentru generațiile viitoare.

Prin derularea proiectului, elevii au intrat în contact cu membrii ai ierarhiei bisericești, Biserica, prin reprezentanții ei, fiind astfel implicată direct în educația moral – religioasă. Cu atât mai mult că, dacă parte din subiecții experimentului pedagogic vor devenii nu numai teoreticieni, ci și practicanți (prin participarea la Sf. Liturghie) ai Ortodoxiei, vom putea afirma că acest lucru se datorează probabil și legăturii dintre Școală și Biserică și de ce nu, efectului proiectului pedagogic implementat la clasă.

Concluzionând, pe baza celor afirmate anterior și a celor consemnate pe parcursul lucrării, putem afirma că experimentul pedagogic are eficiență **informativă și formativă**, ipoteza lansată la începutul proiectului spre a fi testată confirmându-se: **utilizarea metodei proiectului**

în predarea – învățarea religiei conduce la accentuarea rolului (funcției) catehetic al Sf. Liturghii.

Ca urmare a celor constatate putem face următoarea sugestie: aplicarea metodei proiectelor tematice de grup la clasă (în orele la dispoziția profesorului) sau în activități desfășurate în cadrul cercului de religie.

1.3.ANEXE



ANEXA 10

JURNAL DESCHIS FINAL

1. Enumerați trei aspecte (referitoare la Sf. Liturghie) pe care le-reținut în urma desfășurării proiectului educațional și credeți că sunt de folos în “*formarea*” voastră religios – morală.
2. Ce v-a plăcut cel mai mult pe perioada desfășurării experimentu pedagogic în care ați fost implicat?
3. Ce nu v-a plăcut în decursul desfășurării experimentului pedagogic?

Înainta Liturghiei, e cea mai importantă slujbă ortodoxă, slujba în care painea și vinul sunt transformate în Trupul și Sângele lui Dumnezeu - Fiul, asemenea Smei cele ale Tămăii.

În Duminică, 16. V. 2004, voi lua amănunt din Biserica Ortodoxă din Sântana, eu fiind din Pâncota. Biserica este frumoasă și curată, nouă și nu după mult timp plină de credincioși. Pe lângă obișnuita dar speciala slujbă, s-a sărbătorit și înălțarea bisericii, o zi foarte importantă în acest nou oraș.

În cadrul acelei Liturghii, m-a impresionat în mod deosebit cântecul, care a cântat, poate prea mult spus, angelic. Un alt lucru pe care îl apreciez a fost faptul că toți credincioșii au ascultat cu atenție slujba și nu au vorbit în timpul liturghiei de cult.

Pe de altă parte, am fost puțin dezamăgită de anumite momente de stângăcie în predică și în timpul pomelnicului, din partea preotitului, doi la număr. M-am așteptat să mai multă implicare sufletească a predicator, deși în unele momente din predică se referise la Evanghelia după Ioan 9, 1-38, am vădit unele simboluri pe care nici nu le cunoșteam din cadrul zilei Orbului. Poate modul în care a fost spus mi s-a părut teatral, în parohia din Pâncota, predică spunându-se alături de o carte sau o însemnare în față.

Oricum, slujba a fost frumoasă în ansamblul ei și nu am regretat că am participat la Liturghie. Altfel, am avut ocazia să (poate) iau parte la o slujbă dintr-o altă parohie și să fac o comparație.

Georgiana Ichiș
clasa a IX-a A

CHESTIONAR

(instrument de investigație în etapa pre-test)

Nume – Prenume:

Clasa:

1. Ce este Sf. Liturghie?
2. Care sunt cele trei părți ale Sf. Liturghii?
3. Ce este anafora?
4. De ce crezi că Sf. Liturghie este considerată **centrul** cultului ortodox?
5. Consideri că credinciosul are un rol în Sf. Liturghie? Care este acest rol?
6. Consideri că rostirea predicii de către preot în cadrul Sf. Liturghii:
 - a) ajută la înțelegerea Sf. Evanghelii
 - b) atrage după sine modificări comportamentale
 - c) are rol de a înfrumuseța cultul ortodox
7. Completează textele de mai jos cu cuvintele care se potrivesc
 - a) Preasfântă Născătoare . . .
 - b) Fericiți veți fi când vă vor batjocori . . .
 - c) Pe tine te laudăm, pe tine te . . .
8. A participa la Sf. Liturghie înseamnă pentru mine:
 - a) un mod de viață (creștină)
 - b) o obligație impusă de părinți
 - c) un mod de a-mi diversifica programul duminical
9. Dacă preotul din parohia mea nu posedă calități muzicale și oratorice atunci:
 - a) nu mai particip la Liturghia săvârșită de el
 - b) particip doar la marile sărbători
 - c) voi continua să particip la Sf. Liturghie în acea biserică
10. Când participi la Sf. Liturghie te pregătești din punct de vedere trupesc și sufletesc? Cum anume?
11. Dacă Sf. Liturghie ar fi mai scurtă ca întindere aș participa:
 - a) în fiecare duminică și sărbători
 - b) la fel ca și până acum

ANEXA 9

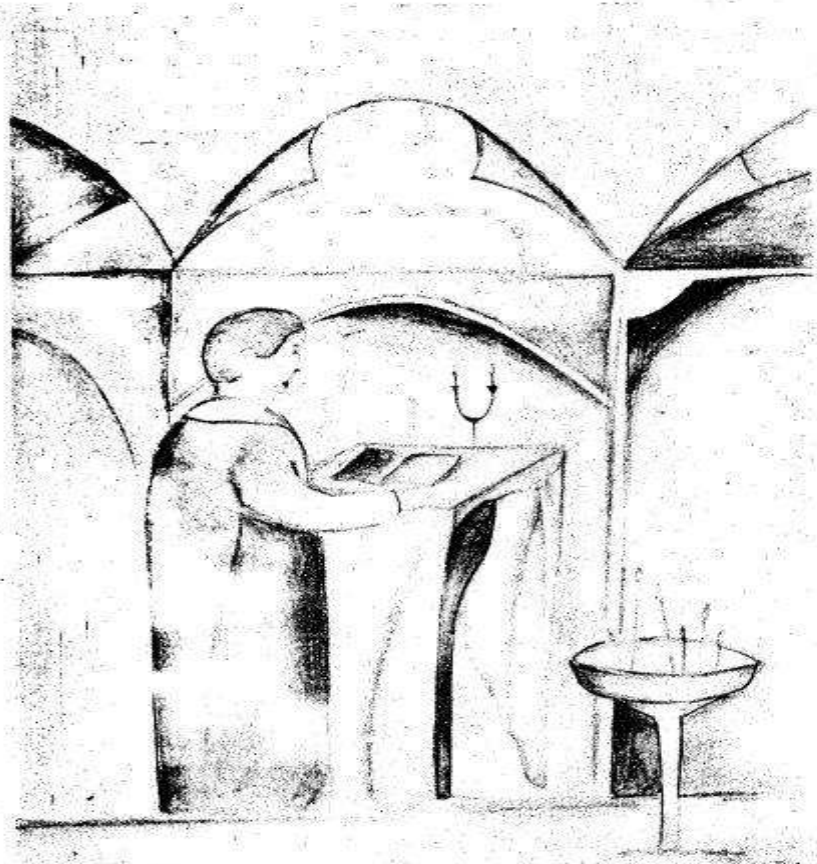
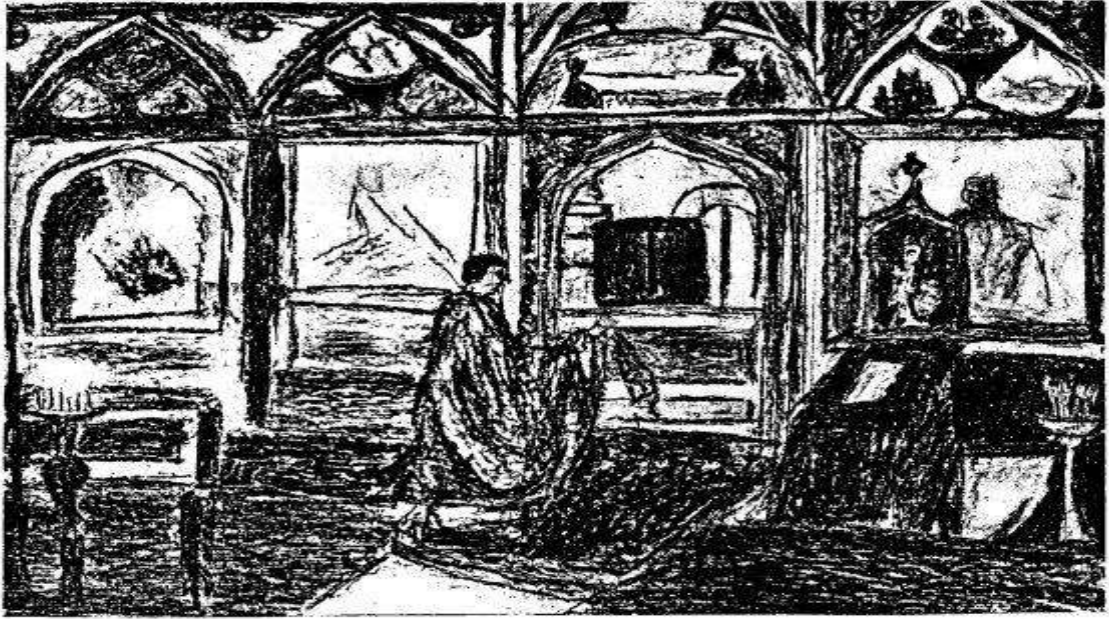
CHESTIONAR

(instrument de investigație în etapa post-test)

Nume – Prenume:

Clasa:

1. Ce este Sf. Liturghie?
2. Ce este anafora?
3. Care este momentul cel mai important al Sf. Liturghii?
4. Ce este vohodul?
5. Cum poți argumenta următoarea afirmație: *“Sf. Liturghie este centrul cultului ortodox”*?
6. Consideri că rostirea prediciei de către preot în cadrul Sf. Liturghii:
 - a) ajută la înțelegerea Sf. Evanghelii
 - b) atrage după sine modificări comportamentale
 - c) are rol de a înfrumuseța cultul ortodox
7. Scrie textul (întreg / parțial) a două cântări bisericești pe care le reținut în urma participării la Sf. Liturghie.
8. Comentați în maxim cinci rânduri următorul enunț: Liturghia este minunată școală de virtuți, o bogată comoară de învățăminte.
9. Când participi la Sf. Liturghie, urmărești:
 - a) frumusețea veșmintelor preoțești
 - b) calitățile vocale ale preotului
 - c) mesajul prediciei
 - d) mesajul textelor cântecelor religioase
10. Care din enunțurile de mai jos credeți că definesc cel mai bine pregătirea credinciosului pentru Sf. Liturghie:
 - a) prin post și rugăciune
 - b) împăcare sufletească
 - c) curățenie trupească
 - d)



2. EFICIENTIZAREA ACTIVITĂȚII DE PREDARE-INVĂȚARE-EVALUARE A RELIGIEI PRIN METODA PROIECTULUI

- experiment pedagogic: Sfânta Scriptură-cunoaștere și interpretare -

prof. SIRCA VERONICA,
Colegiul Economic Arad

2.1. ETAPELE EXPERIMENTULUI PEDAGOGIC

Educația religioasă în școală constituie un factor important ce contribuie la formarea elevului, la implicarea lui responsabilă în viața activă a societății și a Bisericii. Ora de Religie este o oră care îl face pe elev să fie responsabil față de viața și faptele lui, față de școală, de societate, de aproapele, după îndemnul Mântuitorului: „*Voi sunteți lumina lumii... așa să lumineze lumina voastră înaintea oamenilor, încât ei să vadă faptele voastre cele bune și să-L slăvească pe Tatăl vostru Cel din Ceruri*”(Matei 5, 14-16).

În curriculum-ul școlar, educația religioasă are prevăzut o oră de Religie pe săptămână. Prin această oră, ni se oferă șansa de a recupera acele căi spirituale care confereau o dimensiune morală educației pierdută în timpul perioadei comuniste și redobândită după 1990.

Ora de Religie se desfășoară ca un dialog, în care se folosesc cuvinte revelate, cuvinte din Sfânta Scriptură. Prin citirea câtorva versete din Vechiul Testament sau Noul Testament, putem învăța pe elevi să aprofundeze noțiuni de doctrină creștină și să-și asume identitatea creștină.

Lecturile biblice au o putere formativă asupra elevilor, luminează mintea, aduc în memorie învățăturile și minunile lui Iisus Hristos, învață bunătatea și iubirea de oameni a lui Dumnezeu. Pasaje biblice se găsesc și în Sfânta Liturghie care are același scop, de a face cunoscută învățătura lui Hristos, de a ajunge la unitatea credinței și a dragostei în Dumnezeu.

Citirea și interpretarea Sfintei Scripturi a constituit, totdeauna în Biserica Ortodoxă, o preocupare de căpetenie pentru toți credincioșii. Niciodată citirea și interpretarea Bibliei nu a fost considerată un privilegiu exclusiv al preoților ci o datorie de primă necesitate a tuturor creștinilor. De aceea încă din cele mai vechi timpuri, Sfânta Scriptură a fost tradusă în multe limbi, și răspândită în toate straturile societății popoarelor creștine.

Înțelegerea cuprinsului cărților sfinte, necesită o pregătire specială, pe care nu orice creștin o are, de aceea interpretarea se face numai de către cei ce au o pregătire în acest domeniu, de reprezentanții Bisericii, de profesorii de Religie în școală, însă aceasta nu înseamnă că tinerii (sau creștinii) nu pot să citească Sfânta Scriptură și să o înțeleagă, ci dimpotrivă, trebuie să se străduiască să citească și să înțeleagă ceea ce citesc, iar unde nu înțeleg, să ceară lămuriri. Prin citirea continuă a Sfintei Scripturi, elevii se familiarizează cu conținutul ei și pot să înțeleagă mai ușor interpretările pe care profesorul le face.

Tocmai pentru a sublinia rolul profesorului în a-i pregăti pe elevi, să cunoască cât mai temeinic regulile de interpretare a textului biblic, am conceput acest studiu, evidențiind, în prima parte noțiuni de ermeneutică biblică, de exegeză biblică în concepția Bisericii și a Sfinților Părinți, iar în partea a doua propunând un experiment pedagogic ce vizează tema „*Sfânta Scriptură-cunoaștere și interpretare*” la clasa a XI-a, cu concluziile ce se pot desprinde în urma acestuia.

Valorificarea particularităților textului biblic și a interpretării acestuia în studiul conținuturilor din domeniul de activitate dogmatică la elevii de liceu a constituit obiectul cercetării experimentale pe care am întreprins-o. Am considerat că profesorul de religie are un rol deosebit de important la clasă în ceea ce privește predarea- învățarea conținuturilor religioase. De aceea în studiul de față prin intermediul unui sistem metodologic complex am întreprins un experiment pedagogic la clasa a XI-a pornind de la conținutul învățării propus de programa școlară „*Sfânta Scriptură – cunoaștere și interpretare*”

Respectând algoritmul cercetării pedagogice, precum și obiectivele propuse de Curriculum (la disciplina Religie) și etapele proiectului, am întreprins cercetarea experimentală în vederea studierii posibilităților de cunoaștere a Sfintei Scripturi asupra populației școlare, ca membrii ai Bisericii.

Etapele parcurse în cercetarea întreprinsă au fost:

- Informarea și documentarea asupra noțiunilor de experiment pedagogic și proiect educațional;
- Elaborarea unui proiect al cercetării, cu formularea ipotezei și obiectivelor cercetării;
- Eșantionarea populației școlare implicată în experiment;
- Desfășurarea experimentului propriu-zis, înregistrarea datelor și a rezultatelor;
- Analiza, prelucrarea și interpretarea datelor obținute;
- Elaborarea concluziilor finale.

Pornind de la afirmația că principalul instrument într-o cercetare, “*firul roșu*” al investigațiilor și al valorificării rezultatelor este ipoteza cercetării, am demarat experimentul pedagogic formulând ipoteza și anume că **utilizarea metodei proiectului în predarea – învățarea religiei conduce la inițierea elevilor, în interpretarea textului biblic**; propunându-mi prin experimentul pedagogic desfășurat să **testez** această ipoteză.

În etapa următoare am formulat **obiectivele** operaționale ale demersurilor pe care le-am întreprins, acestea fiind cunoscute de către cei implicați și vizând următoarele:

- Conștientizarea de către elevi a importanței interpretării corecte a Sfintei Scripturi;
- Formarea deprinderii de a citi frecvent Sfânta Scriptură și de a încerca înțelegerea sensului ei;
- Prezentarea slujirii apropelui în învățătura creștină pe baza analizei unor texte scripturistice;
- Identificarea în Sfânta Scriptură a modalităților de trăire, cunoaștere ;
- Interacționarea cu diferiți membri ai Bisericii.

Acestei etape i-a urmat cea de **eșantionare**, eșantioanele implicate în experiment fiind selectate în etapa de pre-test.

Numărul de subiecți (elevi) cuprinși în experiment a fost de 50, împărțiți în două eșantioane (loturi): eșantionul experimental a cuprins 25 elevi și eșantionul de control alți 25 elevi. Cei 50 de subiecți sunt elevi ai claselor a XI- a B și C, respectiv elevii clasei a XI- a B reprezentând eșantionul experimental, iar elevii clasei a XI- a C reprezentând eșantionul de control. Experiența la catedră și cunoașterea capacității intelectuale a subiecților mi-a dat posibilitatea să optez pentru această categorie de subiecți, elevii celor două clase fiind omogeni atât din punct de vedere al compoziției cât și al nivelului de pregătire.

Pe parcursul investigației experimentale, subiecții care au făcut parte din eșantionul experimental au fost implicați în activități în care s-a folosit metoda proiectului. Subiecții care au făcut parte din eșantionul de control și-au desfășurat activitatea didactică la clasă în mod obișnuit și nu au fost cuprinși în nici o activitate propusă și structurată de o instanță exterioară.

Etapa cea mai amplă a cercetării a fost cea de **desfășurare a experimentului propriu-zis**, etapă în care a fost introdusă variabila independentă la eșantionul (lotul) experimental, și anume **învățarea pe bază de proiect**, variabilă dependentă constând în performanțele școlare și comportamentale ale elevilor.

Experimentul propriu-zis a respectat etapele caracteristice unui experiment cu eșantioane paralele și anume:

- Etapa pre-test
- Etapa experimentului
- Etapa post-test

Experimentul s-a desfășurat pe parcursul a 30 de zile.

Inițial, în cadrul orei de religie, la cele două clase (eșantioane) s-a desfășurat o activitate de predare – învățare a temei “**Sf. Scriptură – cunoaștere și interpretare**”, conform proiectului didactic întocmit de către profesorul clasei.

După această activitate a urmat **etapa pre-test**, etapă în care am folosit ca instrument de investigație chestionarul. În prealabil am avut o discuție cu subiecții, în care i-am informat despre proiectul pe care intenționez să îl desfășor, despre obiectivele propuse (dându-le posibilitatea să propună și alte obiective) și le-am oferit îndrumări tehnice referitoare la rezolvarea chestionarului.

Chestionarul propus a fost aplicat celor două eșantioane, având ca scop evaluarea nivelului celor două loturi în ceea ce privește tematica cercetării. Din analiza răspunsurilor subiecților rezultă că nu există deosebiri semnificative între cele două eșantioane, că au un nivel aproximativ egal, ceea ce este o condiție esențială pentru demararea experimentului.

Chestionarul propus conține 12 întrebări cuprinzând itemi obiectivi (itemi cu alegere duală și multiplă), itemi semiobiectivi și itemi subiectivi (itemi de tip eseu cu răspuns restrâns), având ca obiectiv principal investigarea elementelor cognitive ale elevilor în raport cu rolul Sfintei Scripturi în viața creștinului. În întocmirea chestionarului am căutat să includ itemi care vizează toate treptele taxonomice ale domeniului cognitiv (cunoaștere, înțelegere, aplicare, analiză, sinteză și evaluare) tocmai pentru a-mi forma o părere cât mai amplă despre cunoștințele elevilor și atitudinea lor față de Sfânta Scriptură.

Analizând chestionarele aplicate putem formula următoarele **concluzii**:

- Eșantionul experimental are un nivel ușor mai scăzut față de eșantionul de control. Această concluzie vizează treptele cunoașterii și înțelegerii, dar în special cea a evaluării, marea majoritate a elevilor din lotul experimental dovedind atitudini confuze față de Sfânta Scriptură, față de cunoașterea, interpretarea și aplicarea corectă a Sfintei Scripturi. Această constatare îmi întărește o sesizare mai veche, potrivit căreia clasele alcătuite din elevi ce provin din mediul rural dovedesc o educație religioasă-morală (la nivel de cunoaștere, comportament și atitudine) “*mai sănătoasă*” decât clasele alcătuite din elevi ce provin în majoritatea lor din mediul urban.

- La prima întrebare elevii au fost solicitați să scrie ce înseamnă Biblia din punctul lor de vedere. Este important faptul că nici unul dintre elevi nu a ales primul răspuns (**O carte oarecare**) deși la această vârstă există elevi care au tendința de a nega existența lui Dumnezeu. Răspunsurile au fost împărțite între B și C: 31 de elevi au spus că Biblia este cartea prin care Dumnezeu se face cunoscut oamenilor iar 19 au spus că Biblia este cea mai importantă carte a creștinilor. Aceste răspunsuri relevă faptul că aproape jumătate dintre elevi nu sunt familiarizați cu textul biblic, nu au experimentat faptul că lectura Bibliei este un mijloc de a intra în comuniune cu Dumnezeu.

- A doua întrebare le solicita elevilor să aleagă dintr-o listă cu 7 propuneri de lectură, pentru timpul liber doar două variante. De asemenea itemul permitea elevilor să propună alte variante de lectură preferate de ei. Interesul era să aflăm ce loc ocupă Biblia și cărțile cu subiect religios între preferințele elevilor. Ordinea alegerilor și numărul acestora sunt consemnate mai jos:

- a. O carte legată de activități școlare – 12 elevi
- b. Un roman polițist – 4 elevi
- c. O carte de aventuri – 22 elevi
- d. Un volum de poezii – 8 elevi
- e. Un roman de dragoste – 20 elevi
- f. O carte cu subiect religios – 12 elevi
- g. Biblia – 16 elevi
- h. Alte alegeri – reviste – 6 elevi

Se observă că Biblia ocupă locul al III-lea, însă alte variante (romanul de dragoste, și o carte de aventuri) au obținut un punctaj mai mare care depășește jumătate din total

- La **întrebarea 3** mi-am propus să aflu dacă elevii cunosc regulile de citire și interpretare a Sfintei Scripturi alegând o variantă din cele 3 propuse. Doar 7 elevi au ales varianta

A – adică cunosc regulile de citire și interpretare. 31 au ales varianta B – adică într-o oarecare măsură, iar 12 varianta C – adică nu cunosc reguli de citire și de interpretare.

- Prin **întrebarea a patra** din chestionar am vrut să aflăm dacă elevii consideră că este necesară studierea mai aprofundată a textului biblic în cadrul orelor de religie și să motiveze răspunsul. 46 de elevi au ales varianta **DA**, iar 4 varianta **NU**, de unde reiese interesul elevilor de o mai mare aprofundare a problemelor scripturistice. Interesante sunt și motivațiile: “*La școală poți lămurii anumite lucruri și să înveți mai multe*” – (M. C.); “*Este necesar pentru ca nu cumva cuvintele Scripturii să fie interpretate greșit*” – (O.A.); “*Elevii trebuie să înțeleagă corect mesajele biblice*” – (K. T.). Interesantă este și motivația pentru cei care au ales că nu este necesară aprofundarea textului biblic la orele de Religie: “*Pe cei care îi interesează în mod deosebit, își pot aprofunda studiile acasă*” – (B. K.).

- Prin **întrebarea cinci** mi-am propus să aflăm frecvența lecturii textului biblic de către elevi. Deși la întrebarea 2, 16 elevi au ales Biblia ca variantă de lectură aici numărul de răspunsuri a fost următorul:

- a. zilnic – 4 elevi
- b. O dată pe lună – 12 elevi
- c. De câteva ori pe an – 29 elevi
- d. Niciodată – 15 elevi

Trebuie să recunosc faptul că nu m-am așteptat la un număr mai mare de elevi care să citească zilnic din Sfânta Scriptură, în condițiile în care Scriptura scade ca importanță în viața tinerilor. Numărul mare de elevi care citesc din Biblie atât de rar, m-a făcut să îmi pun serioase semne de întrebare și să găsesc modalități de a-i apropia pe elevi de textul sfânt, de Dumnezeu, prin lectura Bibliei.

- Lipsa de interes a unui număr mare de elevi pentru lectură justifică și răspunsurile la **întrebarea 6** care relevă faptul că majoritatea elevilor solicită rar, sau nu solicită niciodată ajutorul profesorului pentru explicarea unor texte biblice în mod particular

- **Cerința 7** din chestionar îi pune pe elevi în fața unui text biblic, a unui text problemă, cerându-le să îl interpreteze. Răspunsurile date de ei sunt următoarele:

- 8 elevi nu au știut să îl interpreteze
- 12 elevi erau derutați de conținutul textului afirmând că acest text contrazice alte texte, sau alte cunoștințe ale lor care spun că Iisus nu a mai avut frați; “*Din acest text reiese faptul că Iisus Hristos ar mai avea frați, dar din cunoștințele mele dobândite în orele de religie, și la biserică, acest lucru nu este adevărat. Iisus Hristos este Fiul lui Dumnezeu și al Fecioarei Maria, care a rămas fecioară și după naștere*” (P.M.C).
- 6 elevi au interpretat textul literar considerând că Iisus a mai avut frați și surori: “*Din acest text ne dăm seama, că Iisus a mai avut frați și surori*” (P.B.).
- 20 de elevi considerau că frații și surorile din text nu sunt frați de sânge a lui Iisus ci sunt toți acei care-l urmau pe Iisus, deoarece în Hristos toți suntem frați: “*Prin acest text biblic Apostolul Matei încearcă să ne spună că toți oamenii sunt frații și surorile lui Iisus, deoarece El este Fiul lui Dumnezeu, iar Dumnezeu este Tatăl tuturor oamenilor*”;
- 4 elevi s-au apropiat de adevărata interpretare a textului: “*Iisus Hristos este fiul Fecioarei Maria și Fiul lui Dumnezeu. Frații și surorile Lui din acest verset, ar putea fi rude apropiate, chiar verișori. Dacă ar fi fost frații lui Iisus, Iisus ar fi lăsat-o pe mama Sa în grija lor, și nu a Apostolului Ioan*” (A.F.)

După cum se observă foarte puțini elevi s-au apropiat de interpretarea corectă a textului biblic de la Matei 13, 35. Acest rezultat relevă faptul că elevii au nevoie de cunoștințe speciale care să-i conducă la interpretarea corectă a unui text biblic și mai ales a unui text care poate crea probleme.

- Răspunsurile primite la **întrebarea 8** dovedește faptul că elevilor nu le sunt familiare textele biblice, de aceea în argumentările aduse le sunt mult mai la îndemână exemplele din viața de zi cu zi. Lipsa unei lecturi sistematice a Bibliei se răsfrânge și asupra numărului mic de citate cunoscute de către elevi (**întrebarea 9**). Din experiența dobândită ca profesor am observat faptul

că puși în fața unor argumentări biblice elevii preferă să parafrazeze textele biblice. Desigur, există situații când se pot admite astfel de argumentări, însă consider că, așa cum la fiecare disciplină de învățământ există anumite reguli, teorii, formule care trebuie învățate, deoarece reprezintă fundamentul științei respective, și la Religie este obligatorie cunoașterea textelor de bază, pe care se fundamentează învățăturile de credință.

- **Întrebarea 10** a avut în vedere efectele în plan comportamental ale lecturii textului biblic. Elevii au fost puși să acorde un punctaj de la 1 la 10 pentru fiecare dintre comportamentele religioase dintr-o listă propusă.

Cele mai mari punctaje au fost acordate aspectelor morale (fapte bune, model moral, examinarea conștiinței) iar apoi celor religioase (rugăciunea personală și liturgică). Influența textului biblic asupra acțiunilor în cadrul grupului de prieteni a obținut cel mai mic punctaj.

Consider că răspunsurile elevilor reflectă influența formativă a predării religiei în timp, a faptului că este accentuată necesitatea faptelor morale realizate, mai ales în plan individual și mai puțin preocuparea de realizare în comun de activități religioase.

- Prin **întrebarea 11** am dorit să aflu dacă participarea elevilor la Sfânta Liturghie ar avea efecte în ceea ce privește cunoașterea Sfintei Scripturi.

Marea majoritate a elevilor a afirmat că participarea cu regularitate la Sfânta Liturghie ar avea efecte remarcabile în ceea ce privește cunoașterea Sfintei Scripturi, deoarece Sfânta Liturghie comemorează de fiecare dată viața lui Iisus.

- Prin **întrebarea 12** am vrut să aflu opinia elevilor referitoare la oportunitatea organizării de concursuri de cunoștințe pe teme biblice. Majoritatea se pronunță în favoarea concursurilor, deoarece consideră că este un lucru absolut normal ca și la disciplina Religie să existe concursuri școlare pe teme religioase, așa după cum există la fiecare disciplină de învățământ. Această motivare reflectă faptul că elevii recunosc statutul de disciplină de învățământ al Religiei, cu tot ceea ce implică ea.

Au fost și rețineri, adică elevi care susțin că nu este nevoie de organizarea de concursuri, deoarece în opinia lor, Religia este o disciplină de învățământ care trebuie să pună un accent mai mare pe formarea caracterului elevilor și mai puțin pe informații, afirmație cu care personal nu sunt de acord

- Ca urmare a celor constatate și consemnate putem formula o **concluzie finală**: Subiecții aparținând celor două eșantioane au un nivel de cunoștințe aproximativ egal; ei posedă cunoștințe bune și foarte bune cu privire la conținutul verificat, însă de cele mai multe ori se limitează la aspecte pur teoretice, sau de cele mai multe ori răspunsurile lor nu au un temei bine fundamentat în ceea ce privește cunoașterea și interpretarea cărților Sfintei Scripturi.

- **Etapa experimentală** s-a desfășurat pe parcursul a patru săptămâni și a constat în introducerea la eșantionul experimental (clasa a XI- a B) a variabilei independente (învățarea pe bază de proiect).

Într-o primă fază am avut un dialog cu subiecții, propunându-le subiectul (*Sfânta Scriptură – cunoaștere și interpretare*) și explicându-le ce anume ne propunem să realizăm. Precizez că elevii aveau cunoștințele de bază referitoare la acest subiect de la ora de religie, când li s-a predat tema "*Sfânta Scriptură – Cale de transmitere a revelației supranaturale*".

Am constatat, din dialogul cu elevii, că ei au cunoștințe referitoare la definiția Sfintei Scripturi, apariția ei, autorii, inspirația, împărțirea, cunoașterea de versete biblice, parabole dar în același timp și-au exprimat dorința de a-și îmbogăți cunoștințele referitoare la cunoașterea aprofundată, interpretarea și efectele cuvântului scripturistic în viața lor.

Menționez faptul că pe parcursul desfășurării proiectului am acționat ca și ghid (îndrumător) și manager, dând posibilitatea elevilor să se implice direct în activitate, să își dovedească capacitățile intelectuale, aptitudinile.

După propunerea subiectului, am alcătuit **harta proiectului** cu aspectele principale ale conținuturilor ce vor fi abordate în cadrul proiectului.

Harta proiectului a fost realizată la tablă și apoi pe o planșă distinctă, împreună cu elevii, pe baza cunoștințelor lor referitoare la tematica propusă, menționând faptul că pe parcursul

desfășurării proiectului ea poate fi completată cu noi informații. Astfel li s-a dat posibilitatea elevilor să își aducă contribuția subiectivă în desfășurarea proiectului. Într-adevăr, pe parcursul desfășurării proiectului, unii elevi au adăugat noi “puncte” la starea inițială a hărții, ceea ce a dovedit interesul pentru tematica propusă și implicarea efectivă în activitate .

Concomitent cu “desenarea” hărții s-a alcătuit și un inventar de probleme (întrebări) ce vizează aspecte pe care ar dori să le afle despre Sfânta Scriptură. Prin desfășurarea proiectului aceste “probleme” au fost elucidate. Pentru a sublinia interesul elevilor pentru tema propusă, vom enumera câteva din întrebările acestora așa cum apar ele în inventarul sugerat de către profesor:

Inventar de probleme (întrebări)

1. Când s-a tipărit pentru prima dată Biblia în limba română?
2. De unde știm cum să interpretăm textul scripturistic?
3. Interpretarea textului biblic este o practică veche, sau o preocupare nouă a Bisericii și a Școlii?
4. De ce Biblia poate fi citită de oricine dar nu și interpretată?
5. În ce interval de timp a fost scrisă Biblia?
6. Cum știm să căutăm locurile paralele în Biblie?
7. Citirea și practicarea învățăturilor sfinte poate produce schimbări în viața personală? Dar a celor din jur?
8. Cărțile Noului Testament sunt mai importante decât cărțile Vechiului Testament?
9. De ce Sfânta Scriptură se află în raport de egalitate cu Sfânta Tradiție?
10. Ce face ca Sfânta Scriptură să fie o carte diferită față de alte cărți cu caracter religios?
11. Ca elev cum aș putea îndemna și pe alți tineri să citească și să aplice în viața de zi cu zi cuvântul biblic?
12. De ce în toate slujbele Bisericii sunt utilizate fragmente biblice?
13. De ce se recomandă achiziționarea de Biblie ortodoxă?

Atât harta proiectului, cât și inventarul de probleme au fost expuse într-un **centru tematic**, un loc special amenajat într-un colț al clasei. Întocmirea unui astfel de centru tematic are un rol foarte important în desfășurarea activităților, deoarece elevii au în permanență înaintea ochilor resursele materiale folosite în proiect, le pot citi, cerceta și analiza. Centrul tematic a cuprins inițial harta proiectului și inventarul de probleme, diversificându-se apoi cu planșe, desene, diferite ediții ale Sfintei Scripturi, referate și eseuri ale elevilor. Toate acestea au fost rodul muncii individuale sau în echipă, elevii implicându-se direct în activitate și oferind posibilitatea și altor elevi, sau chiar profesori să se documenteze cu privire la tematica propusă.

Un câștig al derulării proiectului a fost și faptul că încă din acest moment au fost implicați o serie de participanți (factori) : profesorul de religie, alți profesori ai clasei, elevii, preoți, studenți la teologie și alți membrii ai comunității. De asemenea prin alcătuirea sau procurarea resurselor materiale, elevii, nu numai că au dovedit interes pentru activitatea propusă, dar și-au dovedit și capacitățile intelectuale, seriozitatea și creativitatea. Menționăm faptul că produsele muncii lor au fost publicate la anexe în prezenta lucrare, iar apoi vor rămâne în dotarea școlii ca material didactic, ajutând profesorul de religie în procesul educațional în viitor.

Pe parcursul proiectului au fost antrenați mai mulți factori educaționali (persoane fizice sau instituții), precum Școala și Biserica (prin membrii ei), asigurându-se astfel unul din obiectivele educației moderne și eficiente, valorizarea personalității elevilor, în acord cu a factorilor educaționali cu care intră în contact.

Punctul central al proiectului la reprezentat **inventarul de activități**, activități propuse atât de către profesor, cât și de către elevi. Activitățile proiectului s-au desfășurat pe parcursul a patru săptămâni după cum se poate observa în modelul alăturat.

Inventar de activități

1. Duminică

- Participarea la Sf. Liturghie în Catedrala Ortodoxă din Arad.

2. Luni

- Activitate la clasă – deprinderea de a utiliza Biblia – lucru pe grupe

3. Miercuri

- Participarea la slujba Vecerniei la Mănăstirea Arad - Gai

4. Vineri

- Participarea la Taina Sfântului Maslu, la Biserica Sfântul Apostol Andrei din Micalaca

5. Luni

- Analiza activităților desfășurate anterior

6. Marți

- Dialog cu un preot ortodox pe tema „*Biblia și Biserica*”

7. Miercuri

- Interviu cu un profesor de religie ortodox pe tema „*Importanța cunoașterii regulilor de interpretare a textelor biblice*”

8. Joi

- Dialog interconfesional cu un profesor baptist, penticostal și ortodox, pe tema „*Cum citim Sfânta Scriptură*”.

9. Vineri

- Dialog cu un reprezentant al unui Centru de Asistență Socială pe tema : „*Cunoașterea trebuie arătată prin fapte*”

10. Luni

- Analiza activităților desfășurate anterior

11. Marți

- Dialog cu un student la Teologie Pastorală pe tema „*Scriptură și Tradiție*”

12. Joi

- Interviu cu un cadru didactic pe tema “*Atitudinea creștinului ortodox față de cuvântul biblic*”

13. Luni

- Activitate la clasă; interpretarea unor texte biblice.

14. Miercuri

- Interviu cu o absolventă de Tologie Litere, fostă elevă a Colegiului Economic Arad.

15. Joi

- activitate la clasă, discuții biblice cu elevii pe plan interconfesional

16. Vineri

- expoziție de Biblii – 2008 an jubiliar

Pe parcursul derulării proiectului am folosit următoarele **metode**:

- lectura biblică
- interpretarea textului biblic
- rugăciunea
- meditația religioasă
- observația directă a realității religioase
- dezbaterea
- învățarea prin descoperire
- problematizarea
- observația spontană și dirijată
- interviul
- explicația
- prelegerea
- desenul
- cântarea religioasă

- descrierea
- argumentarea
- conversația
- referatul
- studiul și interpretarea simbolurilor

După cum am menționat în paginile anterioare un rol important în succesul derulării proiectului îl au și resursele la care se recurge. Prezint în continuare principalele resurse folosite în proiectul nostru:

1. Resurse materiale:

- diverse ediții de Biblii
- manuscrise
- planșe
- fotografii
- lucrări de specialitate
- aparat foto

2. Resurse umane

- elevii clasei a XI- a B, și a XI a C
- profesori de religie
- cadre didactice
- preoți
- studenți la teologie
- absolvent de teologie
- manager de Centru Social

3. Resurse de timp

- patru săptămâni

După cum se poate observa și din inventarul de activități, proiectul educațional s-a desfășurat pe parcursul a patru săptămâni, activitățile desfășurându-se în clasă și în afara spațiului școlar, îmbinând astfel activitatea școlară cu cea extrașcolară.

În funcție de specificul activității, elevii au lucrat individual (la rezolvarea chestionarelor, alcătuirea unor planșe, referate, eseuri și interviuri) sau în grupe de câte 5 (participarea la Sf. Liturghie, realizarea realizarea de referate și eseuri) sau cu tot efectivul clasei (conferințe, dialoguri cu diferiți factori educaționali). După cum se poate observa mi-am propus variate forme de organizare a activității tocmai pentru a asigura eficiența proiectului.

Activitățile de Duminică, Miercuri și Vineri au vizat participarea a 15 elevi (împărțiți în 3 grupe) la Sf. Liturghie, Vecernie și Maslu. În prealabil am avut o discuție cu aceștia trasându-le sarcini de lucru, sarcini la care ei au venit cu propuneri noi. Le-am cerut elevilor să participe cu atenție la aceste Sfinte Slujbe și să urmărească în ritual aspectele teoretice discutate la clasă după care să redacteze un eseu sau un referat în care să exprime opinii cu privire la prezența Sfintei Scripturi în Slujbele Bisericii. .

Acest grup de activități a fost urmat de o activitate la clasă - gen seminar – în care cei implicați și-au expus/ citit produsele muncii lor în fața colegilor, urmând discuții pe baza celor prezentate.

Activitățile următoare au vizat întâlniri (la clasă) cu un preot ortodox, interviu cu un profesor de Religie, dialog interconfesional cu profesori de alte culte de la noi din școală (baptist și pentecostal) și dialog cu un reprezentant de Centru de Asistență Socială, student la Teologie Pastorală pe parcursul pe parcursul a câte o oră fiecare. La aceste întâlniri cel invitat a conferențiat pe o temă stabilită, după care a răspuns întrebărilor trecute în inventarul de probleme, sau a altor probleme care s-au ivit pe parcursul expunerii.

Consider că acest gen de întâlniri a avut un rol benefic, facilitând întâlnirea elevilor cu factori educaționali diverși, care au prezentat în manieră originală tema “*Sfânta Scriptură*” făcând conexiuni interdisciplinare. De asemenea, acest gen de întâlniri a rezolvat o parte din

“necunoscutele” elevilor, ajutând la îmbogățirea cunoștințelor lor, cunoștințe care ar fi fost imposibil de dobândit dacă ne-am fi rezumat la prezentarea temei doar într-o oră de curs.

Paralel cu aceste activități, care au implicat întreaga clasă, s-au desfășurat și activități individuale. Trei elevi au luat interviuri unui profesor de Religie Ortodoxă, unei absolvente de Teologie Litere, și unui cadru didactic ce frecventează cu regularitate Sfânta Biserică, pe teme consemnate în inventarul de activități, aflând părerea acestora referitor la tematica propusă.

Toate acestea au fost prezentate de către elevi într-o activitate la clasă, purtându-se discuții și extrăgându-se apoi concluzii.

Cele enumerate anterior s-au constituit în resurse materiale ale proiectului educațional, fiind adunate într-o mapă și expuse la centrul tematic. Paralel cu desfășurarea acestor activități interesul elevilor a crescut vizibil, ei implicându-se activ în derularea proiectului. Acest aspect e dovedit și de faptul că am observat că la un moment dat hărții proiectului i s-au adăugat noi elemente .

O activitate interesantă pentru elevi a fost discuția biblică pe plan interconfesional deoarece în clasă există elevi și de altă confesiune decât cea ortodoxă. În cadrul acestor discuții s-a putut observa că elevii manifestă o deosebită toleranță față de colegii lor de altă confesiune, fapt îmbucurător și s-a putut puncta foarte clar atât punctele de vedere diferite cât și cele comune. La fel de interesantă a fost și lucrarea liberă pe text biblic, când elevii lucrând pe grupe, pe parcursul unei ore de curs, au dat dovadă că nu au numai capacități intelectuale pe care să le manifeste doar într-un cadru individual ci și capacități practice manifestate în colectivitate.

Șirul activităților propuse s-a încheiat cu o expoziție de Biblii realizată cu ocazia anului jubiliar, deoarece în acest an se împlinesc 320 de ani de la prima ediție a Bibliei în limba română. În cadrul acestei activități 6 elevi au pregătit câte un material în care prezentau importanța Sfintei Scripturi în viața creștinului, primele cărți biblice în limba română, (Palia de la Orăștie, Noul Testament de la Bălgrad, Psaltirea lui Dosoftei), încununate de monumentala ediție integrală a Bibliei de la București, a fraților Radu și Șerban Greceanu din 1688. La toate acestea s-a adăugat prezentarea unor ediții mai noi ale Sfintei Scripturi, totodată subliniindu-se importanța pe care a avut-o Biserica de-a lungul timpului ca păstrătoare și transmițătoare a cuvântului dumnezeiesc.

O parte din concluzii le-am expus pe parcursul prezentării scenariului proiectului; concluziile finale despre valoarea pedagogică a proiectului educațional le vom prezenta spre sfârșitul prezentului studiu, după ce vom consemna despre cum s-a desfășurat **etapa post – test**. Această etapă a constat în aplicarea, la sfârșitul experimentului, a unei probe de evaluare, identică pentru cele două eșantioane (experimental și de control). S-a folosit ca instrument de investigație chestionarul (pentru ambele eșantioane), iar pentru eșantionul experimental s-a adăugat un instrument de investigație personalizat eseu și referatul. Chestionarul aplicat este înregistrat la Anexe .

În această etapă finală mi-am propus ca obiective:

- relevarea modulului de evoluție a eșantionului experimental;
- compararea rezultatelor finale cu cele din etapa pre-test la ambele eșantioane;
- stabilirea relevanței diferențelor dintre rezultatele obținute, a măsurii în care eșantionul experimental s-a detașat semnificativ de cel de control;
- stabilirea eficienței noi alternative de lucru.

Precizăm că, în ceea ce privește chestionarul, el a cuprins 10 întrebări, conținând tipuri diferite de itemi. O parte din întrebările chestionarului din etapa pre-test au fost reluate (identice formulate), forma altora a fost modificată (dar vizau același conținut) și la chestionarul din etapa post-test s-au adăugat întrebări cu scopul de a măsura eficiența experimentului.

Rezultatele înregistrate sunt semnificative (în favoarea grupului experimental) după cum se va putea observa și din analiza următoare, cu **concluziile** care se impun:

- La **eșantionul de control** răspunsul la **întrebarea 1** care viza cunoștințe asupra cărora s-a insistat în special prin derularea proiectului, subiecții eșantionului de control au înregistrat o ușoară scădere ceea ce dovedește că însușirea cunoștințelor nu s-a făcut temeinică în cazul lor, trecerea timpului contribuind la minimalizarea cunoștințelor lor.

- La **întrebările 2 și 3** identice cu cele din etapa pre test, răspunsurile elevilor au fost aproape aceleași ca și în etapa anterioară, ceea ce relevă faptul că elevii nu au încercat să experimenteze lectura Bibliei ca mijloc de a intra în comuniune cu Dumnezeu considerându-o în continuare o carte importantă.

- **Întrebarea a patra** viza cunoștințe generale despre Sfânta Scriptură și argumentarea importanței ei, întrebare la care doar 15 elevi au dat răspunsul așteptat, un fapt nemulțumitor pentru profesor.

- La **întrebarea 5** care viza schimbări de comportament, răspunsurile au fost variate, neînregistrându-se o creștere semnificativă.

- **Întrebarea 6**, identică cu întrebarea 6 din pre – test, demonstrează același dezinteres față de solicitarea ajutorului profesorului în interpretarea unor texte biblice.

- Răspunsurile de la **întrebarea 7**, au fost diverse și interesante mai ales că întrebarea le permitea elevilor libertatea de exprimare, dar și aici s-a putut observa o atitudine de indiferență din partea unor elevi.

- **Întrebarea 8** cerea elevilor să interpreteze un text biblic, care avea legătură textul biblic prezentat la cerința 7 din pre – test, unde elevii au dovedit o oarecare stabilitate în privința răspunsurilor oferite.

- **Întrebarea 9**, identică cu întrebarea 9 din pre – test și anume „*Cât de multe citate biblice cunoașteți?*”, răspunsurile au fost același ca și în etapa pre – test, dovedind dezinteresul elevilor de a memora versete biblice, preferând parafrizarea.

- **Ultima întrebare** viza o serie de activități care să contribuie la adâncirea cunoștințelor scripturistice. La această întrebare, răspunsurile au fost diverse, în mare parte punând accent pe participarea la Sfânta Scriptură, ceea ce dovedește faptul Școala și Biserica stau într-o strânsă legătură.

Din analiza răspunsurilor acordate de subiecții eșantionului de control rezultă că ei, nefiind implicați în experiment, nu au progresat cognitiv, ba chiar se înregistrează un ușor regres datorită trecerii timpului. La fel se întâmplă și în ceea ce privește convingerile lor religioase și atitudinea față de Sfânta Scriptură.

- La **eșantionul experimental** progresul este vizibil. Acest progres l-am putut observa deja pe parcursul derulării experimentului, dar acum el este **măsurabil** prin analiza comparativă a răspunsurilor subiecților aparținând celor două eșantioane. Pentru edificare vom prezenta și grafic (la unele întrebări) diferențele semnificative ce apar în cele două etape, făcând precizarea că **atribuim acestea influenței pozitive pe care a avut-o intervenția pedagogică fundamentată pe învățarea pe bază de proiect.**

- La **întrebările 1 – 4** elevii au dat răspunsuri ample și corecte, folosind de data aceasta un limbaj teologic, ceea ce dovedește că pe parcursul experimentului pedagogic prin lărgirea sferelor de activități, și-au îmbogățit cunoștințele.

- Analiza răspunsurilor acordate la **întrebarea 5** demonstrează că lectura deasă a Sfintei Scripturi produce efecte în plan comportamental, făcându-i să fie mai atenți atunci când săvârșesc o faptă, să meargă mai des la Biserică, și să fie mai atenți cu cei din jur (20 elevi).

- Dacă la **întrebarea 6** din etapa pre – test, identică cu întrebarea 6 din post – test elevii erau nu cereau ajutorul profesorului în mod particular pentru a le explica unele texte biblice, în urma experimentului, elevii au conștientizat importanța solicitării ajutorului profesorului, lucru ce reiese și din faptul că 15 elevi au ales varianta **A**, adică foarte des.

- La **întrebarea 7** când elevii erau puși în situația de a fi profesori de religie care să îndemne pe elevi să citească Sfânta Scriptură răspunsurile au fost diverse și interesante: „*Pusă în situația de a fi profesor îmi dau seama că nu este așa de ușor să îndemn un elev să citească Sfânta Scriptră. Probabil că mai întâi i-aș arăta mai întâi prin fapte și cunoștințe, lucru care l-ar face curios să citească și experimenteze*”.

- La **întrebarea 8**, progresul a fost semnificativ. Dacă în etapa pre- test răspunsurile au fost nesigure, atunci când au avut de interpretat un text biblic, de această dată 23 de elevi, au dat

o interpretare sigură și corectă. Acest lucru dovedește că implicarea în experiment și adâncirea cunoștințelor și a celorlalte activități desfășurate au consolidat și amplificat baza cunoștințelor elevilor. Îmbucurător este faptul că am găsit consemnat legătura făcută între textul anterior și textul dat, ceea ce dovedește că elevii sunt în stare să facă conexiuni cu textele citite.

- La **întrebarea 9** din pre - test, elevii preferau parafrizarea textului biblic, la aceeași întrebare în post – test elevii au conștientizat importanța memorării versetului, și încercând să evite parafrizarea, tocmai pentru a nu crea confuzii atunci când interpretează, sau argumentează o problemă biblică.

- Din răspunsurile la **întrebarea 10**, rezultă că cei implicați în proiect, au devenit mai conștienți (cel puțin teoretic) că participarea la Sfânta Biserică, ar fi o cale eficientă de cunoaștere a Sfintei Scripturi, 23 de ei alegând răspunsul B. Se dovedește faptul că informațiile dobândite în școală pot fi aprofundate cu mult mai mult prin și în Biserică.

Dacă în etapa pre-test cunoștințele lor referitoare la importanța cunoașterii interpretării corecte a Sfintei Scripturi era limitată, acum ei au progresat semnificativ.

De mare importanță pentru stabilirea concluziilor finale (referitoare la realizarea obiectivelor experimentului și la modul desfășurării activităților) a fost analiza referatelor și eseurilor finale, aplicate subiecților eșantionului experimental. Cei 25 de subiecți implicați în activitate au avut posibilitatea să își exprime printr-un instrument de investigație, aprecieri vis-à-vis de alternativa propusă, evidențiindu-se atitudinea lor față de activitatea desfășurată.

Majoritatea elevilor au consemnat faptul că sunt conștienți că aceste cunoștințe nu le puteau acumula decât prin desfășurarea proiectului pedagogic. Unii au recunoscut că, obligați de împrejurări – rezolvarea unor sarcini de lucru – au citit Sfânta Scriptură care până atunci o citeau mai mult ocazional, trezindu-li- se interesul pentru domeniul religios și mai ales pentru scrierile cu caracter religios (în special Sfânta Scriptură).

Analizele comparative realizate prin intermediul chestionarelor și a referatelor elaborate de elevi, la începutul și la sfârșitul experimentului permit desprinderea unor concluzii, care pot fi generalizate datorită relevanței acestora: inițierea elevilor în interpretarea textului biblic conduce spre formarea de abilități privind utilizarea acestuia, fapt care demonstrează eficiența modalității de lucru folosită la clasa experimentală.

2.2.CONCLUZII

În cuprinsul acestui subcapitol prezentăm principalele concluzii care le-am desprins ca urmare a desfășurării intervenției pedagogice, evidențind în ce constă eficiența acesteia și valoarea pedagogică a proiectului.

Faptul că noua metodă de activitate a fost eficientă e susținut de statistica întocmită la sfârșitul experimentului (în perioada post-test) prin analiza calitativă și cantitativă a chestionarului post-test. Diferențele înregistrate dovedesc că elevii au acumulat un surplus de informații referitoare la cunoașterea și interpretarea Sfintei Scripturi și că proiectul derulat a contribuit la modificări comportamentale și atitudinale față de Sfânta Scriptură cartea cea mai importantă a Creștinismului.

În ceea ce privește realizarea altui obiectiv principal al proiectului pedagogic – formarea deprinderii de a citi frecvent Sfânta Scriptură și de a încerca înțelegerea sensului ei – considerăm că acesta a fost realizat. După cum rezultă și din chestionar, elevii au reușit să enumere și să-și însușească principalele noțiuni de cunoaștere și interpretare a textului scripturistic.

Prin activitățile propuse elevii au luat contact și cu alți factori educaționali sau simpli membrii ai Bisericii, care le-a împărtășit aspecte din experiența lor religioasă, dialogurile și interviurile cu aceste persoane (preoți, studenți, cadre didactice, asistenți sociali) contribuind la informarea și formarea lor religios – morală.

Alternativa educațională propusă își dovedește eficiența nu doar din perspectiva realizării obiectivelor propuse – putând afirma în acest sens că aceste obiective au fost realizate, metoda

contribuind la aprofundarea, consolidarea și extinderea cunoștințelor -, ci și a faptului că ea s-a dovedit a fi o metodă complexă, menită să dezvolte personalitatea elevilor pe mai multe planuri.

Prin activitățile propuse am reușit să aplicăm noțiunile teoretice cu cele practice, elevii arătându-se doritori să cunoască cât mai mult, să fie de folos celor din jur, să fie sensibili cu semenii lor, mai ales că o parte din elevii implicați în proiect activează în Acțiunea Comunitară unde de două ori pe săptămână se întâlnesc cu copiii dintr-un Centru de zi și o Casă de copii, cărora le oferă ajutor; să fie toleranți cu cei de alte confesiuni, să respecte libertatea de alegere a fiecărui elev. La sfârșitul proiectului am realizat o Expoziție de Biblii cu prilejul anului jubiliar unde 6 elevi au primit material bibliografic să realizeze câte un referat referitor la cele mai importante ediții ale Sfintei Scripturi în limba română din țara noastră. Referatele realizate au fost prezentate în cadrul expoziției.

Referatele alcătuite de unii elevi au dovedit că parte din aceștia au talent literar, reușind să exprime opinii, stări sufletești reușind să sintetizeze în cadrul lor ideile importante urmărite de-a lungul experimentului cu privire la Sfânta Scriptură.

De asemenea pe parcursul desfășurării proiectului, elevilor le-a fost indicată o listă bibliografică, un grup de subiecți urmând să parcurgă parte din ea și să redacteze referate.

Un aspect pozitiv al proiectului este faptul că învățarea este activă, varietatea de metode și activități motivând elevii și menținându-le treaz interesul pentru tematica propusă. Activitățile au fost desfășurate de către elevi, implicându-se direct în activitate, rolul profesorului fiind cel de ghid.

Un aspect pozitiv constă și în faptul că metoda propusă a îmbinat forme variate de activitate (frontală, individuală, pe grupe). Activitățile desfășurate în grup au urmărit implicarea tuturor subiecților eșantionului în activitate. În grupul format sarcinile de lucru au fost stabilite de către un lider de grup, iar după ce au fost îndeplinite, ele au fost analizate și sintetizate, apoi prezentate în fața clasei. De exemplu, grupele de cinci elevi care au participat la Sfintele Slujbe au redactat eseuri personale, sau și-au notat impresii personale, după care ele au fost sintetizate într-o singură lucrare care a fost citită și discutată în clasă.

Efectele benefice ale proiectului educațional nu îi vizează doar pe elevi, ci ele se răsfrâng și asupra profesorului, altor cadre didactice, unității și procesului de învățământ și asupra comunității (Bisericii).

Personal, în calitate de profesor de religie al clasei, am acționat ca și "ghid" în derularea proiectului, activitatea fiind centrată pe elevi, dar în special în perioada pregătitoare și finală a cercetării rolul meu s-a amplificat. Documentarea necesară derulării proiectului a dus la dobândirea de cunoștințe în domeniul metodicii predării și cercetării și la aprofundarea celor teologice.

Unele cadre didactice care au relaționat cu clasa din care făcea parte eșantionul experimental și-au manifestat interesul și curiozitatea vis-à-vis de activitățile acestora.

De câștigat prin derularea proiectului a avut și unitatea de învățământ, subiecții prezentându-se ca elevi ai Colegiului Economic atunci când au realizat interviurile în particular, ceea ce a contribuit la aprecierea imaginii școlii în comunitate și a procesului educațional desfășurat în ea..

Prin derularea proiectului, elevii au intrat în contact cu membrii ai ierarhiei bisericești, Biserica, prin reprezentanții ei, fiind astfel implicată direct în educația moral – religioasă. Cu atât mai mult că, dacă parte din subiecții experimentului pedagogic vor devenii nu numai teoreticieni, ci și practicanți (prin participarea la Sfintele Slujbe ale Bisericii) ai Ortodoxiei, vom putea afirma că acest lucru se datorează probabil și lăgăturii dintre Școală și Biserică și de ce nu, efectului proiectului pedagogic implementat la clasă.

Concluzionând, pe baza celor afirmate anterior și a celor consemnate pe parcursul lucrării, putem afirma că experimentul pedagogic are eficiență **informativă și formativă**, ipoteza lansată la începutul proiectului spre a fi testată confirmându-se: **utilizarea metodei proiectului în predarea – învățarea religiei conduce la inițierea elevilor în interpretarea Sfintei Scripturi.**

2.3. ANEXE

Numele și prenumele (opțional): _____

Unitatea de învățământ: _____

Clasa: _____

CHESTIONAR

pentru elevi, privind aspectele principale, legate de utilizarea textului biblic la Religie

1. Ce reprezintă din punctul tău de vedere Sfânta Scriptură?
 - a. o carte oarecare
 - b. cartea prin care Dumnezeu se face cunoscut oamenilor
 - c. cartea cea mai importantă a creștinilor
2. Alege din lista de mai jos două alternative pentru lectura ta în timpul liber:
 - a. o carte legată de activitățile școlare
 - b. un roman polițist
 - c. o carte de aventuri
 - d. un volum de poezii
 - e. un roman de dragoste
 - f. o carte cu subiect religios
 - g. Biblia
 - h. altă opțiune / alte opțiuni: _____
3. Cunoști regulile de citire și de interpretare a Sfintei Scripturi?
 - a. da
 - b. doar într-o oarecare măsură
 - c. nu
4. Consideri că este necesară studierea mai aprofundată a textului biblic la orele de religie?
 - a. da
 - b. nuMotivează răspunsul: _____
5. Cât de des citești acasă Sfânta Scriptură?
 - a. zilnic
 - b. o dată pe lună
 - c. de câteva ori pe an
 - d. niciodată
6. Cât de des soliciți ajutorul în ceea ce privește explicarea unor texte biblice, în mod particular?
 - a. foarte des
 - b. foarte rar
 - c. niciodată
7. Interpretați următorul text biblic: „*Au nu este acesta Fiul teslarului? Au nu se numește mama lui Maria și frații Lui: Iacov și Iosif și Simon și Iuda? Și surorile lui nu sunt toate la noi?*”(Marcu 13,55)
_____.

8. Atunci când dorești să argumentezi o anumită învățătură de credință, ce utilizezi în mod frecvent?

- a. aspecte din viața de zi cu zi
- b. pilde sau învățături din Sfânta Scriptură
- c. alte surse _____

9. Cât de multe citate biblice cunoști pentru argumentarea învățăturilor studiate la Religie?

- a. 1-2 citate
- b. 3-4 citate
- c. 5-6 citate
- d. nici un citat

10. Consideri oportună organizarea de concursuri de cunoștințe, pe teme biblice?

- a. da, pentru că _____
- b. nu, pentru că _____

11. Ce efecte crezi ca ar avea participarea ta la Sfânta Liturghie în ceea ce privește cunoașterea Sfintei Scripturi?

12. Dintre activitățile prezentate mai jos, care crezi ca este cea mai eficientă pentru cunoașterea de către elevi a Sfintei Scripturi?

- a. organizarea de cercuri de religie care să aibă ca temă cunoașterea Sfintei Scripturi
- b. organizarea unei discipline opționale centrate pe textul biblic
- c. participarea la biserică în fiecare duminică, în mod organizat
- d. desfășurarea de activități în comun cu preotul paroh
- e. alt răspuns: _____

Vă mulțumim pentru colaborare!

Numele și prenumele _____

Unitatea de învățământ: _____

Clasa: _____

CHESTIONAR

(instrument de investigație în etapa post – test)

1. Căile de transmitere a Revelației Divine sunt: _____ și _____.
2. Ce reprezintă pentru tine Sfânta Scriptură:
 - a. o carte oarecare
 - b. cartea prin care Dumnezeu se face cunoscut oamenilor
 - c. cartea cea mai importantă a creștinilor.
3. Cunoști regulile de citire și de interpretare a Sfintei Scripturi ?
 - a. Da
 - b. Doar într-o oarecare măsură
 - c. Nu
4. Sfânta Scriptură se împarte în _____ părți și anume _____. Care dintre aceste părți este mai importantă? _____. De ce?

5. Lectura deasă a Sfintei Scripturi m-a îndemnat:
- să- mi analizez zilnic faptele
 - să mă rog mai des
 - să particip la slujbele Bisericii
 - să fiu atent cu cei din jur
 - să-mi îmbogățesc doar cunoștințele religioase
 - să fiu tot același
6. Cât de des soliciți ajutorul în ceea ce privește explicarea unor texte biblice, în mod particular?
- foarte des
 - foarte rar
 - niciodată

7. Dacă ai fi profesor de religie ce ai face pentru ca elevii să citească mai des Sfânta Scriptură.

8. Interpretați următorul text: „Pentru aceasta Domnul Meu vă va da un semn: Iată Fecioara –va lua în pântece, și va naște fiu și vor chema numele lui Emanuel” (Isaia 7,14).

9. Cât de multe citate biblice cunoști:
- câteva
 - mai multe
 - nici un citat

10. Dintre activitățile prezentate mai jos care crezi că este cea mai eficientă pentru cunoaștere de către elevi a Sfintei Scripturi?
- Organizarea de cercuri de religie care să aibă ca temă cunoașterea Sfintei Scripturi
 - Participare la Biserică în fiecare Duminică, în mod organizat
 - Desfășurarea de activități în comun cu preotul paroh.
 - organizarea unei discipline opționale centrate pe textul biblic
 - alt răspuns _____

3. EFICIENTIZAREA ACTIVITĂȚII DE PREDARE-INVĂȚARE-EVALUARE A RELIGIEI PRIN METODA PROIECTULUI

- **experiment pedagogic: Iubirea prin fapte-ajutorarea celor aflați în suferință –**

prof. BUGARIU MIRELA,
Școala Gimnazială Vladimirescu

3.1. ETAPELE EXPERIMENTULUI PEDAGOGIC

Particularitățile misiunii și spiritualității creștine și interpretarea acestora în studiul conținuturilor din domeniul de activitate socială și viață creștină la elevii de gimnaziu a constituit obiectul cercetării experimentale pe care am întreprins-o. Pornind de la premisa că profesorul de religie are un rol deosebit de important la clasă în ceea ce privește predarea- învățarea conținuturilor religioase, prin intermediul unui sistem metodologic complex am întreprins un experiment pedagogic la clasa a VII-a pornind de la conținutul învățării propus de programa școlară „*Iubirea prin fapte: ajutorarea celor aflați în suferință*”

Respectând algoritmul cercetării pedagogice, precum și obiectivele propuse de Curriculum la disciplina Religie și etapele proiectului, am întreprins cercetarea experimentală în vederea studierii posibilităților de implicare socială asupra elevilor, ca membri ai Bisericii.

Etapile parcurse în cercetarea întreprinsă au fost:

- Elaborarea unui proiect al cercetării, cu formularea ipotezei și obiectivelor cercetării, din perspectiva unui experiment pedagogic;
- Alegerea eșantionului experimental și al eșantionului de control, ambele participante la acest experiment pedagogic;
- Desfășurarea experimentului propriu-zis;
- Analiza, prelucrarea, măsurarea și interpretarea datelor obținute;
- Elaborarea concluziilor finale.

În vederea demarării acestui experiment pedagogic, am formulat următoarea ipoteză: că cercetarea pedagogică efectuată concretizată în metoda proiectului, conduce la inițierea elevilor în slujirea aproapelui; .

Având în vedere conținutul prevăzut de programa școlară, la clasa a VII a și care a făcut obiectul cercetării mele, am formulat următoarele obiective operaționale:

- Conștientizarea de către elevi a importanței ajutorării celor aflați în suferință;
- Formarea deprinderii de a-și oferi ajutorul atunci când situația o impune;
- Prezentarea slujirii aproapelui în învățătura creștină pe baza analizei unor texte scripturistice;
- Identificarea în Sfânta Scriptură a modalităților de trăire, cunoaștere, de slujire prin fapte ;
- Interacționarea cu diferiți membri ai Bisericii, reprezentanți de la Direcția Generală de Asistență Socială și Protecția Copilului, Serviciul Social al Primăriei Vladimirescu, asistenți sociali și maternali, etc.

După formularea obiectivelor operaționale, am selectat eșantioanele implicate în experiment.

Numărul de elevi cuprinși în experiment a fost de 40, împărțiți în două eșantioane : eșantionul experimental a cuprins 20 elevi și eșantionul de control alți 20 elevi. Cei 40 de subiecți sunt elevi ai claselor a VII- a A și B, respectiv elevii clasei a VII- a A reprezentând eșantionul experimental, iar elevii clasei a VII- a B reprezentând eșantionul de control. Experiența la catedră și cunoașterea capacității intelectuale a subiecților mi-a dat posibilitatea să optez pentru această categorie de subiecți, elevii celor două clase fiind omogeni atât din punct de vedere al compoziției cât și al nivelului de pregătire.

Elevii care au făcut parte din eșantionul experimental au au fost implicați în activități în care s-a folosit metoda proiectului. Cei care au făcut parte din eșantionul de control și-au

desfășurat activitatea didactică la clasă în mod obișnuit și nu au fost cuprinși în nici o activitate propusă și structurată de o instanță exterioară.

Cea mai amplă etapă a cercetării propuse, a fost cea de desfășurare a experimentului propriu-zis, etapă în care a fost introdusă variabila independentă la eșantionul experimental, și anume învățarea pe bază de proiect, variabilă dependentă constând în performanțele școlare și comportamentale ale elevilor.

Experimentul propriu-zis a respectat etapele caracteristice unui experiment cu eșantioane paralele și anume:

- Etapa pre-test
- Etapa experimentului
- Etapa post-test

și s-a desfășurat pe parcursul a 30 de zile.

Inițial, în cadrul orei de religie, la cele două clase (eșantioane) s-a desfășurat o activitate de predare – învățare a temei *“Iubirea prin fapte: ajutorarea celor aflați în suferință”*, conform proiectului didactic întocmit de către profesorul clasei.

După această activitate a urmat etapa pre-test, etapă în care am folosit ca instrument de investigație chestionarul (Anexa 1). În prealabil am avut o discuție cu elevii, în care i-am informat despre proiectul pe care intenționez să îl desfășor, despre obiectivele propuse (dându-le posibilitatea să propună și alte obiective) și le-am oferit îndrumări tehnice referitoare la rezolvarea chestionarului.

Chestionarul propus a fost aplicat celor două eșantioane, având ca scop evaluarea nivelului celor două eșantioane în ceea ce privește tematica cercetării. Din analiza răspunsurilor elevilor rezultă că nu există deosebiri semnificative între cele două eșantioane, că au un nivel aproximativ egal, ceea ce este o condiție esențială pentru demararea experimentului.

Chestionarul propus conține 12 întrebări cuprinzând itemi obiectivi (itemi cu alegere duală și multiplă), itemi semiobiectivi și itemi subiectivi (itemi de tip eseu cu răspuns restrâns), având ca obiectiv principal investigarea elementelor cognitive și afective ale elevilor în raport cu învățătura Sfintei Scripturi cu privire la slujirea aproapelui. Chestionarul aplicat elevilor, a cuprins itemi care vizează cunoașterea, înțelegerea, aplicarea, analiza, și evaluarea menite să arate nivelul de cunoștințe al elevilor și atitudinea lor față de învățătura creștină și față de semenii.

Analizând chestionarele aplicate putem formula următoarele concluzii:

Eșantionul experimental are un nivel ușor mai scăzut față de eșantionul de control. Această concluzie vizează treptele cunoașterii și înțelegerii, dar în special cea a evaluării, marea majoritate a elevilor din lotul experimental dovedind atitudini confuze față de slujirea creștină, față de cunoașterea învățăturii Sfintei Scripturi și ajutorarea aproapelui.

- La prima întrebare, elevii au fost solicitați să-și exprime punctul de vedere cu privire la iubirea față de semenii. 12 elevi au răspuns că este iubirea față de orice om, 21 față de cei ce au nevoie de ajutor, iar 17-iubirea față de cei apropiați.
 - A doua întrebare le solicita elevilor să răspundă cu privire la necesitatea săvârșirii faptelor bune. Doar un elev a argumentat scripturistic necesitatea săvârșirii faptelor bune, un concept pe care și l-a însușit în familie, ca urmare a frecventării regulate a bisericii; 23 elevi au fost de părere că faptele bune sunt cerute de Dumnezeu; 16 elevi au considerat că sunt necesare pentru a fi apreciați de cei din jur.
 - La întrebările 3 și 4, am dorit să aflăm gradul de sensibilizare și implicare în viața aproapelui. Majoritatea elevilor au răspuns că sunt gata să-și ajute aproapele deși unii nu au vizitat niciodată un orfelinat sau un azil de bătrâni.
 - Prin întrebarea 6 mi-am propus să aflăm dacă ajutorarea aproapelui este o practică a familiei. 8 elevi au afirmat că părinții lor le-au spus să nu îi ajute pe cei ce vin să le ceară ajutorul, ci să îi trimită la muncă, iar restul au răspuns că își ajută aproapele sporadic, cu ajutorul părinților sau singuri.
 - Întrebarea 7 din chestionar îi pune pe elevi în fața unui text biblic, cerându-le să-l interpreteze. Răspunsurile au fost următoarele: 6 elevi nu l-au interpretat; 13 elevi au afirmat că

este vorba de iubirea celor din familie sau a rudelor; 14 elevi au răspuns că aceasta se referă la aproapele, iar 7 elevi au răspuns că este necesar să ne iubim aproapele, tot atât de mult cât ne-a iubit Hristos, fără a sublinia însă iubirea jertfelnică.

- Răspunsurile primite la întrebarea numărul 8 au fost următoarele: a) Biserica-23 b) Statul-4 c) Comunitățile locale-4 d) Asociațiile și Fundațiile 9

- Răspunsurile primite la întrebarea numărul 9 dovedesc faptul că elevilor nu le sunt familiare textele biblice.

- Întrebarea numărul 10 a avut în vedere efectele pe plan comportamental al acțiunilor filantropice, desfășurate în școală. Majoritatea elevilor au fost de acord că aceste activități sunt necesare, atât în școală, cât și în afara ei.

- La întrebarea numărul 11 majoritatea răspunsurilor au fost în proporție de 85% aceleași: *Cred că m-aș simți mai aproape de Dumnezeu*.

- Întrebarea 12 Majoritatea elevilor au fost de acord că cea mai eficientă activitate filantropică este cea desfășurată în colaborare cu preotul paroh.

- Ca urmare a celor constatate și consemnate am formulat concluzia că elevii aparținând celor două eșantioane au un nivel de cunoștințe aproximativ egal; ei posedă cunoștințe bune cu privire la conținutul verificat, însă de cele mai multe ori se limitează la aspecte pur teoretice, sau de cele mai multe ori răspunsurile lor nu au un temei bine fundamentat în ceea ce privește cunoașterea învățaturii Sfintei Scripturi și a activității filantropice a Bisericii.

- Etapa experimentală s-a desfășurat pe parcursul a patru săptămâni și a constat în introducerea la eșantionul experimental (clasa a VIIa A) a variabilei independente (învățarea pe bază de proiect).

Pentru început, am avut un dialog cu elevii, propunându-le subiectul („*Iubirea prin fapte: ajutorarea celor aflați în suferință*”) și explicându-le ce anume ne propunem să realizăm. Precizez că elevii aveau cunoștințele de bază referitoare la acest subiect de la ora de religie, când li s-a predat tema „*Sfinții Trei Ierarhi-modele ale slujirii față de semenii*”.

Din dialogul cu elevii, am constatat că au cunoștințe referitoare la slujirea creștină dar în același timp și-au exprimat dorința de a se implica activ în activități caritabile în școală și în comunitate.

Pe parcursul desfășurării proiectului am avut rolul de îndrumător și manager, dând posibilitatea elevilor să se implice direct în activitățile stabilite.

După propunerea subiectului, am alcătuit harta proiectului cu aspectele principale ale conținuturilor ce vor fi abordate în cadrul proiectului.

Aceasta a fost realizată pe o planșă așezată în sala festivă a școlii, locul de colectare și distribuire a alimentelor, rechizitelor, jucăriilor etc. pentru elevii școlii, cu o situație materială precară, mulți dintre ei având unul din părinți decedat.

După stabilirea hărții proiectului, care a stârnit interes atât cadrelor didactice cât și elevilor neimplicați în experimentul nostru, pe tot parcursul cercetării, am stabilit și un inventar de întrebări, menit să dezvolte interesul elevilor pentru tema propusă.

Inventar de întrebări

1. Cine este aproapele nostru?
2. Cine ne-a poruncit să ne iubim aproapele?
3. Ce sunt faptele bune?
4. De ce este necesar să facem fapte bune?
5. Practicarea faptelor bune poate produce schimbări în viața personală? Dar a celor din jur?
6. Care sunt temeierile scripturistice pentru dovedirea credinței prin fapte?
7. Cum îi ajuți pe cei aflați în suferință?
8. Cum îi determini și pe alți tineri să se implice în activități filantropice, în cadrul școlii sau al parohiei?
9. Care este rolul Bisericii în activitățile filantropice?

10. Ce crezi despre Fundațiile și Asociațiile de caritate?

11. Cine crezi că ar trebui să se implice cel mai mult în activități filantropice?

12. Care este rolul Școlii în susținerea unor astfel de activități?

Pe parcursul derulării proiectului elevii au fost informați despre munca și rolul unor factori determinanți în societate, responsabili cu rezolvarea problemelor tuturor persoanelor, copii și adulți, aflați în dificultate. Astfel, s-au organizat întâlniri cu preotul paroh, președinți de fundații, membrii ai administrației locale, preoți, reprezentanți ai Direcției de Asistență Socială și alți membrii ai comunității, elevii participanți fiind deosebit de preocupați de cele aflate.

Pentru buna desfășurare a proiectului, a fost scris și un inventar de activități, care s-au desfășurat pe parcursul a patru săptămâni.

Inventar de activități

1. Duminică

- Participarea la Sf. Liturghie în Biserica Ortodoxă din Vladimirescu.

2. Luni

- Activitate la clasă – întocmirea unui tabel cu elevii orfani din școală– lucru pe grupe.

3. Miercuri

- Vizită la casa de tip familial „Casa David”-Vladimirescu

4. Vineri

- Vizită la centrul pentru vârsnici-Arad

5. Luni

- Analiza activităților desfășurate anterior

6. Marți

- Dialog cu Șeful serviciului social al primăriei Vladimirescu, având ca temă „Cazul social”

7. Miercuri

- Interviu cu președintele „Asociației Pentru Sprijinirea Inițiativelor Tinerilor”-Vladimirescu.

8. Joi

- Întâlnire cu reprezentanții tuturor cultelor religioase din comuna Vladimirescu în vederea colectării unor fonduri comune, pentru ajutorarea orfanilor și a unor familii cu o situație materială precară .

9. Vineri

- Dialog cu un reprezentant din cadrul Serviciului social Arad.

10. Luni

- Analiza activităților desfășurate anterior

11. Marți

- Participarea împreună cu copiii de la „Casa David” la activități distractive în Parcul Copiilor Arad.

12. Joi

- Distribuirea de îmbrăcăminte și alimente persoanelor aflate în dificultate, din cadrul comunității locale.

13. Luni

- Activitate la clasă- analiza activităților desfășurate.

14. Miercuri

- Interviu cu primarul comunei Vladimirescu.

15. Joi

- Activitate la clasă-discuții cu elevii pe plan interconfesional

16. Vineri

- Întocmirea unui plan de activitate pentru ajutorarea familiilor aflate în dificultate, în preajma sărbătorii Nașterii Domnului.

1. Resurse materiale:
 - Sfânta Scriptură
 - icoane
 - planșe
 - fotografii
 - lucrări de specialitate
 - medicamente
 - alimente
 - bani
 - aparat foto
2. Resurse umane
 - elevii clasei a VII- a A, și a VII a B
 - profesorul de religie
 - cadre didactice
 - preoți
 - primar
 - președinte de Asociație
 - absolvent de teologie
 - manager de Centru Social
 - elevii altor clase
3. Resurse de timp
 - patru săptămâni

Proiectul educațional s-a desfășurat pe parcursul a patru săptămâni, activitățile desfășurându-se atât în clasă și în afara școlii, îmbinând astfel activitatea școlară cu cea extrașcolară.

Elevii au lucrat individual la rezolvarea chestionarelor, alcătuirea unor planșe, referate, eseuri și interviuri, în grupe sau cu tot efectivul clasei realizând interviuri, dialoguri cu diferiți factori educaționali, activități filantropice.

Aceste activități au fost urmate de o activitate la clasă, în care cei implicați și-au expus produsele muncii lor în fața colegilor, urmând discuții pe baza celor prezentate.

Activitățile următoare au vizat întâlniri cu un preotul paroh, interviu cu un profesor de Religie, activitate interconfesională, pentru colectarea unor fonduri bănești, cu profesori de alte culte de la noi din școală (baptist și pentecostal) și dialog cu un reprezentant de Centru de Asistență Socială, pe parcursul a câte o oră fiecare. La aceste întâlniri cel invitat a conferențiat pe o temă stabilită, după care a răspuns întrebărilor trecute în inventarul de probleme, sau a altor probleme care s-au ivit pe parcursul expunerii.

Acest gen de întâlniri a avut un rol benefic, facilitând întâlnirea elevilor cu factori educaționali diverși, având ca temă "*Slujirea și misiunea*", ajutând la îmbogățirea cunoștințelor lor elevilor, imposibil de dobândit pe parcursul unei singure ore de curs, după care au fost trase concluziile acestui demers.

O activitate interesantă pentru elevi a fost colectarea pe plan interconfesional unor fonduri bănești dat fiind faptul că cei aflați în situații precare sunt de diferite confesiuni ,nu doar ortodoxă. În cadrul acestor discuții s-a putut observa că elevii manifestă o deosebită toleranță față de colegii lor de altă confesiune, fapt îmbucurător și s-a putut puncta foarte clar atât punctele de vedere diferite cât și cele comune. Șirul activităților propuse s-a încheiat cu un proiect de activitate , pentru sprijinirea familiilor aflate în dificultate, proiect care vizează atragerea unor fonduri din partea Consiliului local și a unor agenți economici de pe raza comunei Vladimirescu.

Etapa post-test, a constat în aplicarea, la sfârșitul experimentului, a unei probe de evaluare, identică pentru cele două eșantioane, folosindu-se ca instrument de investigație chestionarul. Anexa 2

Au fost stabilite următoarele obiective:

- valoarea adăugată realizată de eșantionul experimental;
- compararea rezultatelor finale cu cele din etapa pre-test la ambele eșantioane;
- măsurarea rezultatelor obținute, în care eșantionul experimental s-a detașat semnificativ de cel de control;

Chestionarul aplicat în etapa post-test, a cuprins 10 întrebări, conținând tipuri diferite de itemi, cu scopul de a măsura eficiența experimentului.

Rezultatele înregistrate sunt semnificative, arătând fără echivoc, achizițiile făcute de eșantionul experimental:

- La eșantionul de control răspunsul la întrebarea 1 s-a înregistrat o ușoară scădere ceea ce dovedește că însușirea cunoștințelor nu a fost temeinică în cazul lor, trecerea timpului contribuind la minimalizarea cunoștințelor acestora.

- La întrebările 2,3 și 4 identice cu cele din etapa pre test, răspunsurile elevilor au fost aproape aceleași ca și în etapa anterioară, ceea ce a demonstrat că noțiunile despre iubirea și slujirea aproapelui au rămas doar la nivel cognitiv, fiind considerate activități cu caracter sporadic.

- Întrebarea a cincea, care viza anumite schimbări de comportament, răspunsurile au fost variate, neînregistrându-se o schimbare semnificativă.

- La întrebările 6 și 7 s-a observat un anumit dezinteres față de acțiunile prin care se solicita un anumit ajutor pentru sprijinirea colegilor aflați în dificultate, chiar dacă ar fi fost puși în postura de a lua decizii și de a întreprinde ceva în legătură cu această problemă.

- Răspunsurile la întrebările 8 și 9 prin care se cerea interpretarea textului biblic, care indica cine este aproapele nostru, un număr mic de elevi au înțeles simbolistica textului, elevii nefiind familiarizați cu textele biblice referitoare la ajutorarea aproapelui .

- Ultima întrebare viza o serie de activități care să contribuie la implicarea lor în activități filantropice. Răspunsurile au fost diverse, putându-se constata un anumit grad de nepăsare față de persoanele care aveau nevoie de ajutor, dar care nu veneau în contact direct cu ei.

Răspunsurile acordate de elevii eșantionului de control arată că ei, nefiind implicați în experiment, nu au făcut progrese în ceea ce privește convingerile lor religioase și atitudinea față de slujirea aproapelui.

Putem afirma că eșantionul experimental a înregistrat un progres vizibil, măsurabil prin analiza comparativă a răspunsurilor elevilor aparținând celor două eșantioane.

- La întrebările 1 – 4 elevii au dat răspunsuri ample și corecte, folosind de data aceasta un limbaj teologic, ceea ce dovedește că pe parcursul experimentului pedagogic prin lărgirea sferelor de activități, și-au îmbogățit cunoștințele.

- Analiza răspunsurilor acordate la întrebarea 5 demonstrează că participarea la activități filantropice, în școală și în afara ei produce efecte în plan comportamental, făcându-i să fie mai atenți cu cei din jur (18 elevi).

- La întrebarea 6, în urma experimentului, elevii au conștientizat importanța solicitării adulților, fapt ce s-a materializat pe parcursul activităților desfășurate în timpul propus, dar și după aceasta.

- La întrebarea 7, răspunsurile au fost diverse și interesante: „*Un profesor de religie trebuie să fie atent la toți elevii, indiferent de confesiune și să-i sprijine, dându-le exemplu prin însăși viața sa*”.

- La întrebarea 8 și 9 majoritatea elevilor au interpretat corect textul biblic și au reținut cel puțin 2 citate biblice în legătură cu iubirea și ajutorarea aproapelui.

- Din răspunsurile la întrebarea 10, rezultă că cei implicați în proiect, au devenit mai conștienți de importanța implicării lor și a tuturor factorilor responsabili (Biserica, Școala, Comunitatea locală, Asociații, Fundații, etc.) în activități filantropice .

Dacă în etapa pre-test cunoștințele lor referitoare la importanța implicării în activități caritabile era limitată, acum ei au progresat semnificativ, activitățile caritabile desfășurate după cele patru săptămâni ale experimentului, dovedesc cu prisosință acest aspect.

3.2.CONCLUZII

Activitățile cu caracter filantropic au reprezentat atât în trecut cât și în prezent o formă de slujire a Bisericii lui Hristos, slujire care se identifică și se împletește armonios cu însuși cuvântul Scripturii.

Aflată într-o criză de identitate spirituală, societatea actuală ignoră, uneori cu desăvârșire, anumite categorii sociale, semeni aflați în dificultate, fie că este vorba despre cei instituționalizați, fie despre persoane care trăiesc la limita subzistenței.

Cu anumite particularități ale acestei situații, m-am confruntat în cadrul comunității în care îmi desfășor activitatea, respectiv Școala Generală Vladimirescu.

Ca dascăl și membru al Bisericii Ortodoxe, cred că trebuie să existe o conlucrare permanentă, atât cu biserica parohială, cât și cu reprezentanții ai autorității locale pentru a veni în întâmpinarea problemelor cu care se confruntă semenii noștri.

Din această perspectivă, consider că actul educațional desfășurat în școală și în afara ei, trebuie să aibă la bază învățătura creștină, pentru a cultiva în sufletele curate ale copiilor „dragostea față de Dumnezeu și de aproapele, o dragoste jertfelnică, plină de dăruire, având nenumărate exemple de slujire ale Bisericii lui Hristos.

Metodele activ-participative, specifice educației religioase, utilizate în cadrul unității de învățare „*Misiune și slujire creștină*”, (prezentate pe larg într-un capitol anterior), au avut ca scop îndeplinirea unor obiective cognitive, afective și psiho- motorii.

Metoda de cercetare propusă a fost eficientă, iar acest fapt e susținut de statistica întocmită la sfârșitul experimentului, prin analiza calitativă și cantitativă a chestionarului post-test. Diferențele înregistrate dovedesc că elevii au acumulat un surplus de informații referitoare la slujirea creștină și că proiectul derulat a contribuit la modificări comportamentale și atitudinale față de semeni.

Prin activitățile propuse elevii au luat contact cu factori educaționali sau membrii ai Bisericii, care le-au împărtășit aspecte din experiența lor religioasă, dialogurile și interviurile cu aceste persoane (preoți, studenți, cadre didactice, asistenți sociali, primar, președinte de Asociație umanitară, etc.) contribuind la informarea și formarea lor religios – morală.

Acest experiment educațional dovedește că metoda proiectului este o metodă complexă, menită să dezvolte personalitatea elevilor pe mai multe planuri.

Prin activitățile propuse am reușit să îmbinăm noțiunile teoretice cu cele practice, elevii arătându-se doritori să cunoască cât mai mult, să fie de folos celor din jur, să fie sensibili cu semenii lor, mai ales că s-au implicat în mod direct în activități de colectare de fonduri bănești, alimente, medicamente, îmbrăcăminte și jucării chiar pentru unii dintre colegii lor, aflați în centrul de ocrotire socială „Casa David” și a altor colegi orfani. , să fie toleranți cu cei de alte confesiuni, să respecte libertatea de alegere a fiecărui elev.

Un aspect pozitiv al proiectului este faptul că învățarea este activă, varietatea de metode și activități motivând elevii și menținându-le treaz interesul pentru tematica propusă. Activitățile au fost desfășurate de către elevi, implicându-se cu toții în activitățile propuse, putându-se constata și o colaborare deosebită între Școală, Biserică, Consiliul local, agenți economici și Asociații umanitare, „liantul” care a reunit toate aceste instituții fiind dorința sinceră de a-i ajuta pe cei aflați în suferință, la inițiativa elevilor.

Concluzionând, putem afirma că ipoteza lansată la începutul proiectului spre a fi testată se confirmă: utilizarea metodei proiectului în predarea conținuturilor religios-morale, conduce la inițierea elevilor în activități filantropice.

3.3. ANEXE

Numele și prenumele (opțional).....

ANEXA 1

Unitatea de învățământ:.....

Clasa.....

CHESTIONAR

pentru elevi, privind aspectele principale, legate de credința creștină și de implicarea în viața bisericii parohiale.

1. Ce reprezintă din punctul tău de vedere iubirea față de Dumnezeu?
 - a. iubirea față de o divinitate
 - b. iubirea față de Părintele ceresc
 - c. iubirea față de cineva care ne îndeplinește toate dorințele
2. De ce este necesară credința?
 - a. este necesară pentru mântuire
 - b. este necesară pentru a demonstra că suntem buni creștini
 - c. este necesară pentru a nu ajunge în iad
3. Când și cum demonstrezi că ești un bun creștin?
 - a. când sunt solicitat
 - b. când sunt îndemnat de familie sau prieteni
 - c. când constat că cineva are nevoie de ajutorul meu
 - d. când mă rog
 - e. când particip la slujbele Bisericii
 - f. când mă rog pentru aproapele meu
4. Cât de des frecvențezi biserica din localitatea ta?
 - a. săptămânal
 - b. des, dar nu în fiecare duminică
 - c. ocazional, la marile praznice
5. Ce simți în timpul slujbelor ?
.....
6. Cât de des te implici în viața bisericii din localitate??
 - a. foarte des
 - b. foarte rar
 - c. niciodată
7. Interpretați textul biblic: „Poruncă nouă vă dau vouă: să vă iubiți unii pe alții așa cum Eu v-am iubit pe voi” (Ioan 13,34)
.....
8. Cine crezi că ar trebui să se implice mai mult în activități filantropice?
 - a. Biserica
 - b. Statul
 - c. Comunitățile locale
 - d. Asociațiile și Fundațiile de caritate
 - e. Fiecare dintre noi
9. Unde ai învățat despre necesitatea ajutorării aproapelui?
 - a. la școală
 - b. la biserică
 - c. în familie
10. Consideri oportune activitățile desfășurate în biserică?
 - a. da, pentru că.....
 - b. pentru nu, că
11. Ce efecte crezi că ar avea participarea la aceste activități în ceea ce privește starea ta sufletească?
.....

12. Dintre activitățile prezentate mai jos, care crezi că este cea mai eficientă pentru a veni în întâmpinarea celor aflați în nevoi?
- organizarea de acțiuni caritabile în școală
 - desfășurarea de activități în comun cu preotul paroh
 - voluntariatul în cadrul unor Fundații sau Asociații de caritate
 - alt răspuns.....

Numele și prenumele (opțional).....

ANEXA 2

Unitatea de învățământ:.....

Clasa.....

CHESTIONAR

(instrument de investigație în etape post-test)

- Porunca iubirii este:.....
- Ce reprezintă pentru tine aproapele?
.....
- Cunoști valoarea faptelor de milostenie?
 - da
 - doar într-o oarecare măsură
 - nu
- Slujirea aproapelui este dovada.....lui Dumnezeu și însușirea învățaturii..... Este importantă această dovadă?.....
.....
De ce?.....
- Pariciparea la acțiunile de caritate m-au îndemnat:
 - să-mi analizez zilnic faptele
 - să fiu mai atent cu cei din jurul meu
 - să mă rog mai des
 - să particip active la viața Bisericii
 - să lecturez mai des Sfânta Scriptură
 - să-mi îmbogățesc cunoștințele religioase
- Cât de des soliciți ajutorul adulților pentru sprijinirea celor aflați în nevoi?
 - foarte des
 - foarte rar
 - niciodată
- Dacă ai fi profesor de religie ce ai face pentru ca elevii tăi să se implice în activități de caritate?.....
- Interpretați următorul text: „Un om cobora de la Ierusalim la Ierihon și a căzut între tâlhari, care, după ce l-au dezbrăcat și l-au rănit, au plecat, lăsându-l aproape mort. Un preot și un levit care au trecut pe acolo din întâmplare l-au văzut și au trecut pe alături. Dar un samarinean , făcându-i-se milă, a venit la el, i-a legat rănilor, turnând peste ele untdelemn și vin . L-a pus apoi pe dobitocul său, l-a dus la o casă de oaspeți, i-a purtat de grijă ...(Lc. 10, 30-37)
.....
- Câte citate biblice cunoști în legătură cu iubirea și slujirea aproapelui?

.....
10. Dintre activitățile prezentate mai jos, care crezi că este cea mai eficientă pentru participarea elevilor la activități filantropice?

- a. dezbaterăa temei în cadrul cercului de religie
- b. desfășurarea de activități în comun cu toți diriginții
- c. voluntariatul în cadrul Asociațiilor și Fundațiilor
- d. desfășurarea de activități commune, cu preotul paroh
- e. alt răspuns.....

4. BIBLIOGRAFIE

I. Izvoare

1. Biblia sau Sfânta Scriptură a Vechiului și Noului Testament, Ediția Sfântului Sinod al Bisericii Ortodoxe Române, Editura Institutului Biblic și de Misiune al Bisericii Ortodoxe Române, București, 1997
2. *Liturghier*, Editura Institutului Biblic și de Misiune Ortodoxă al Bisericii Ortodoxe Române, București, 1987

II. Lucrări de specialitate

1. Bocoș, Mușata – *Cercetarea pedagogică. Suporturi teoretice și metodologice*, Editura Casa Cărții de Știință, Cluj- Napoca, 2003
2. Pr. Călugăr, Dumitru – *Catehetica*, Editura IBMB, București, 1976
3. Cristea, S. - *Dicționar de termeni pedagogici*, Editura Didactică și Pedagogică, București, 1998
4. Cucos, Constantin – *Educația religioasă: repere teoretice și metodice*, Editura Polirom, Iași, 1999
5. Drăgan, I., Nicola, I. – *Cercetarea psihopedagogică*, Editura Tipomur, Târgu-Mureș, 1995.
6. *Ghid de evaluare Religie*, Editura Aramis, București, 2001
7. Herlo Dorin, *Didactica*, Editura Universității „Aurel Vlaicu”, Arad, 2006
8. Ilica Anton; Herlo Dorin, *Aspecte metodologice privind cercetarea pedagogică*, Editura Universității „Aurel Vlaicu”, Arad, 2007
9. *Îndrumări metodologice și didactice pentru predarea religiei în școală*, Editura IBMB, București, 1990.
10. Opriș, Dorin; Opriș, Monica, *Metode active de predare- învățare. Modele și aplicații la Religie*, Editura Sfântul Mina, Iași, 2006
11. Opriș, Monica; Opriș, Dorin; Bocoș, Mușata – *Cercetarea pedagogică în domeniul educației religioase*, Editura Reîntregirea, Alba Iulia, 2004
12. Radu, I., Ionescu, M. – *Evaluarea rezultatelor unei investigații psihopedagogice*, în „Revista de pedagogie”, nr. 4, 1984
13. Pr. prof. univ. dr. Șebu, Sebastian, prof. Opriș, Dorin, prof. Opriș, Monica – *Metodica predării religiei- manual pentru Seminariile Teologice, Școli Normale, Colegii și Licee Pedagogice*, Editura Reîntregirea, Alba-Iulia, 2002.
14. Șendroi, Rodica – *Metode și procedee de predare a religiei în școală*, București, 1997
15. Timiș, Vasile *Misiunea Bisericii și Educația. Atitudini. Convergențe. Perspective*, Editura Presa Universitară Clujeană, Cluj – Napoca, 2004

16. Idem, *Evaluarea. Factor de reglare și optimizare a educației religioase*, Editura Renașterea, Cluj-Napoca, 2003

III. Site-uri

<https://www.scribd.com/.../Cercetarea-pedagogică-Inovarea-teoriei-și-practici-educăționale>

www.scribub.com/profesor-scoala/Metode-de-cercetare-pedagogica15396.php

www.rasfoiesc.com/educatie/.../ETAPELE-CERCETARII-EXPERIMENTA86.php

dir.upsc.md:8080/.../Metodologia_si_etica_cercetarii_in%20didactici_particulare.pdf

www.creeaza.com/...pedagogie/METODOLOGIA-CERCETARII-PEDAGOG349.php

https://www.didactic.ro/.../130739_experimentalul-pedagogic-metoda-utilizata-cu-succes

https://www.masterprof.ro/.../anexe_curs_metodologia_cercetarii_educationale_IM.pdf

<https://cyd.ro/cercetarea-pedagogica/>