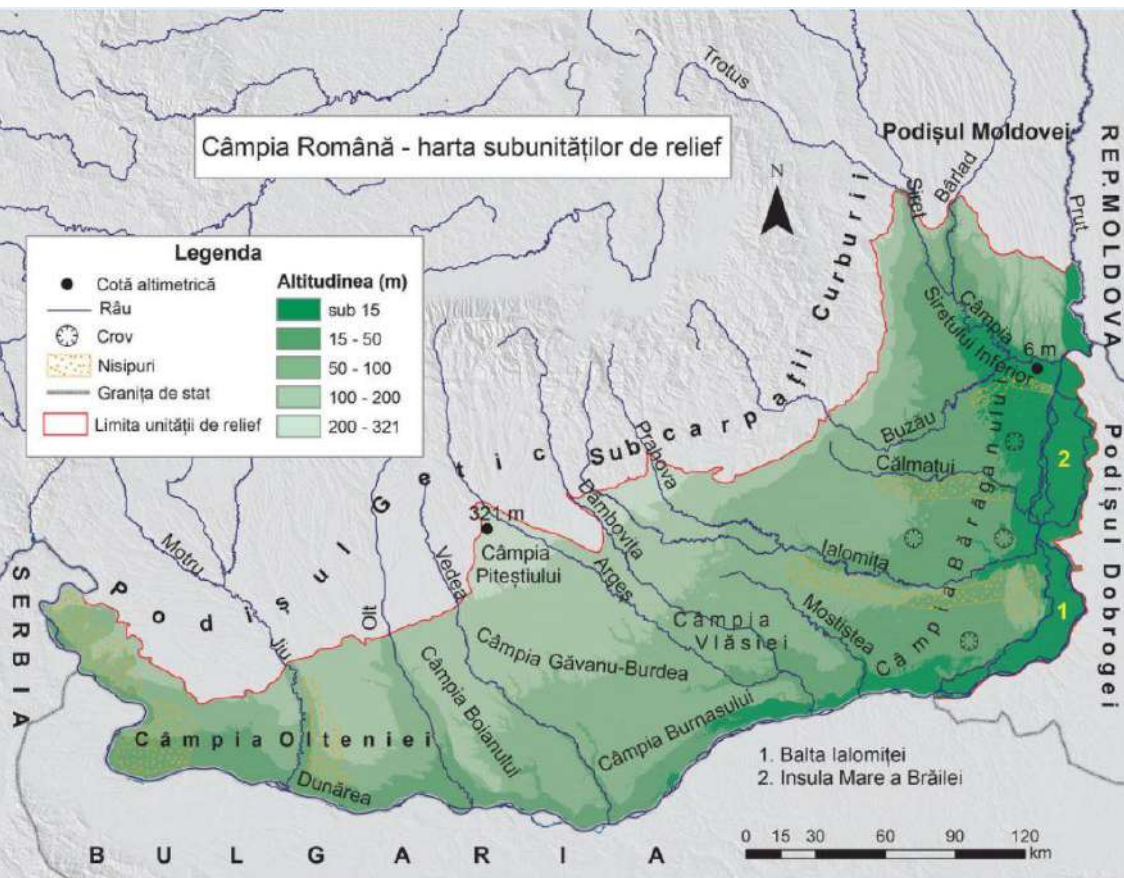


Câmpia Română



Este mărginită la vest, sud și est de Dunăre, iar la nord de Podișul Getic, Subcarpații și Podișul Moldovei. Între aceste limite, Câmpia Română apare ca o depresiune, în sens geologic, puternic sedimentată.



Suprafața câmpiei înclină de la nord la sud, așa cum curg și râurile, precum și de la vest la est, cum s-au retras apele lacului în Cuaternar. Partea cea mai joasă de 6m se află în Câmpia Siretului Inferior, unde, pe un teritoriu de lentă scufundare, s-a format o mare zonă de confluențe, spre care se recurbează râurile în evantai, iar altitudinea maximă este de 321 m, în Câmpia Piteștilor.

Relieful Câmpiei Române se caracterizează prin văi largi și interfluvii netede, numite popular câmpuri, cu mici depresiuni formate prin tasare și sufoziune (crovuri, găvane și padine) pe loess.



dunele de nisip de la Hanu Conachii



depozite loessoide în județul Teleorman

Prezența nisipurilor determină apariția unui relief de dune, ca în sudul Olteniei, în estul Câmpiei Române (de-a lungul Ialomiței, Călmățuiului) și Câmpia Tecuciului (la Hanu Conachi).

Lacul Sărat –lac format în crovuri



Movila Miresii-lac format în crovuri



dune de nisip –Câmpia Olteniei



Iunca râului Vedea

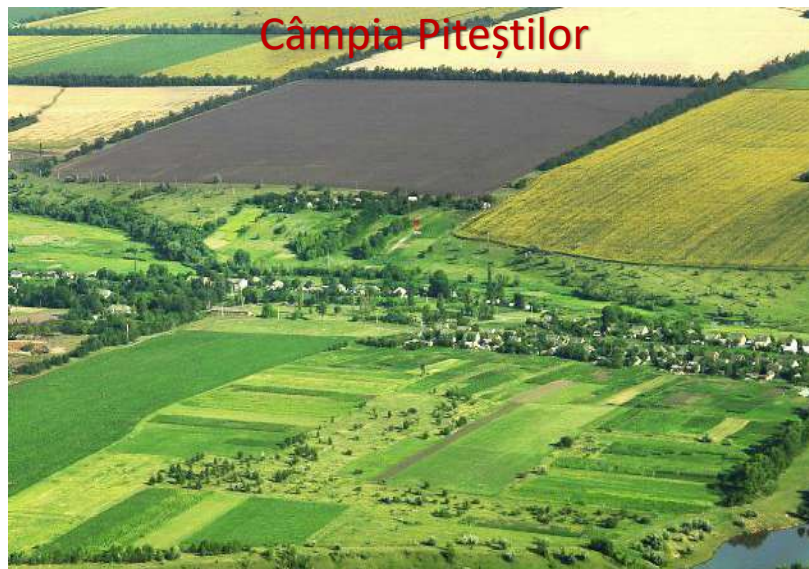


În cadrul Câmpiei Române există trei tipuri genetice de câmpii: piemontane, de subsidență și tabulare (cu interfluvii între văi).

a) câmpiile piemontane s-au format la ieșirea unor râuri dintr-o zonă mai înaltă (piemontul Getic sau Subcarpații Curburii), mai cunoscute fiind : Câmpia Piteștilor, Câmpia Târgoviștei, Câmpia Ploieștilor și Câmpia Râmnicului).

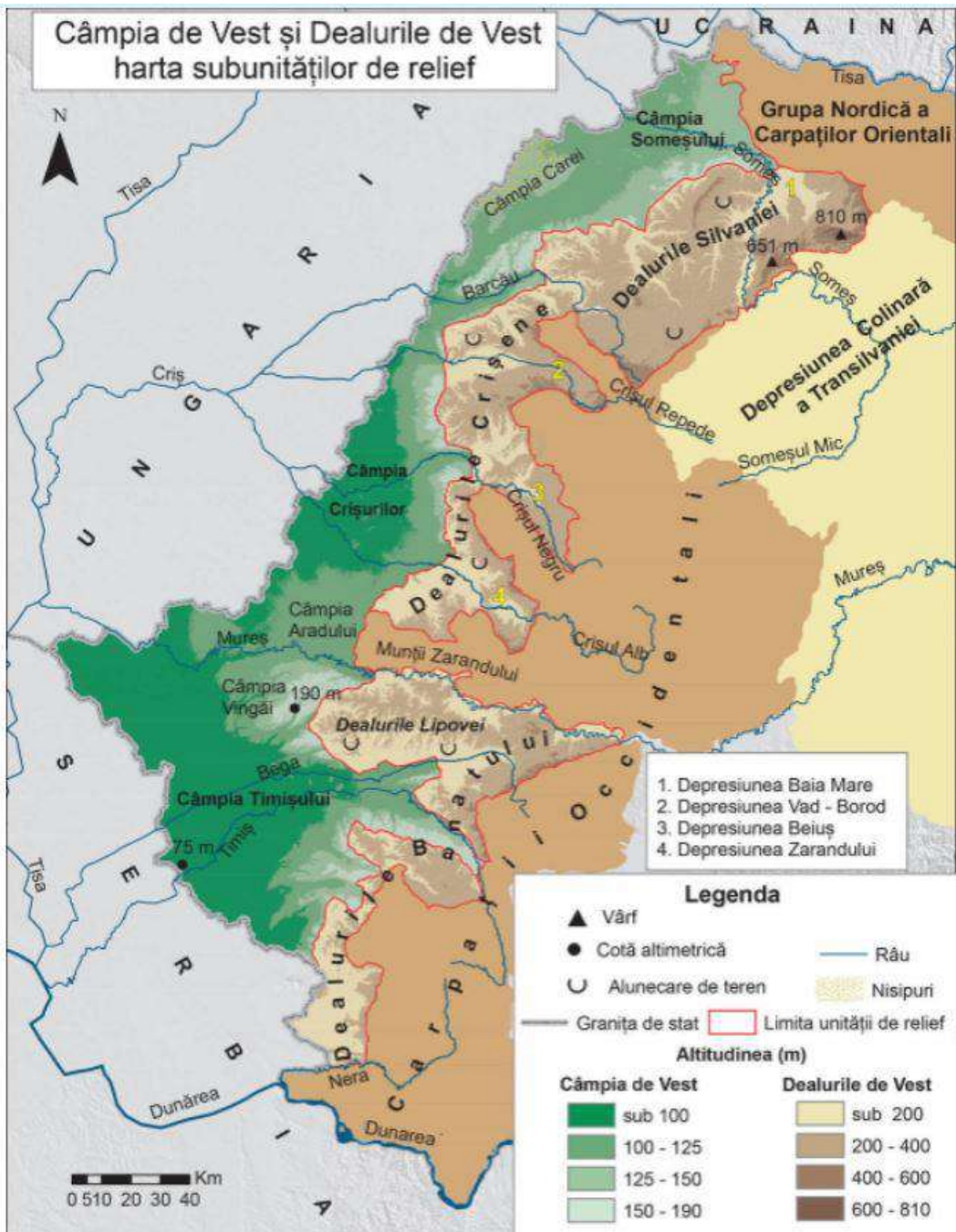
b) câmpiile de subsidență se formează datorită coborârii lente a suprafeței topografice și generează cursuri meandrate, bălțiri, înmlăștiniri, iar râurile au un curs divagant . Principalele câmpii de acest fel sunt: Câmpia Titu, Câmpia Buzăului, Câmpia Siretului Inferior. caracter

c) câmpiile tabulare au o origine lacustră, sunt acoperite cu loess (crovuri, găvane, padine). Principalele câmpii tabulare sunt: Câmpia Olteniei (la vest de Olt) cu Câmpia Băileștilor și Câmpia Burnazului, Câmpia Boianului, Câmpia Găvanu-Burdea, Câmpia Burnazului, Câmpia Vlăsiei, Câmpia Bărăganului și Câmpia Brăilei.

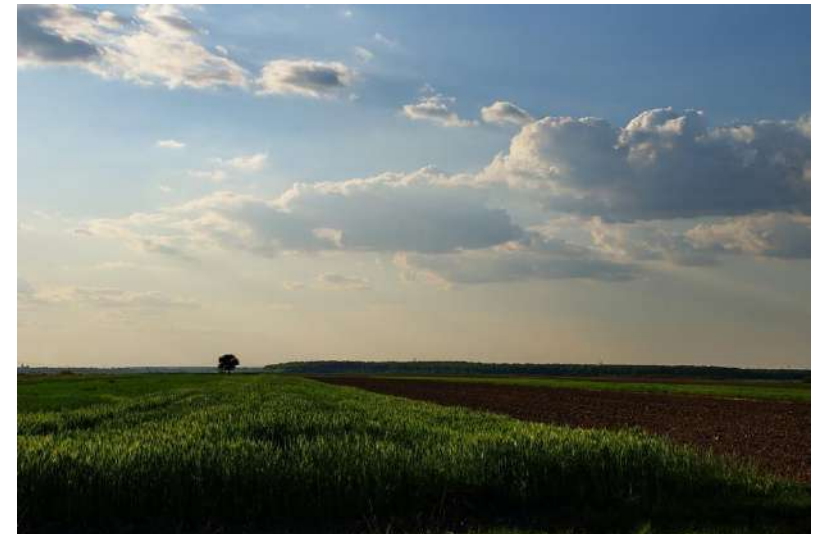


Câmpia și Dealurile de Vest





Câmpia de Vest are, comparativ cu Câmpia Română, o întindere mult mai redusă și un relief mai uniform ca structură și altitudini (cuprinse aproximativ între 80 și 180 m), dezvoltat tot pe roci sedimentare (nisipuri, pietrișuri, acoperite, în unele locuri, de un strat de loess).



Câmpia Crișurilor



În Câmpia de Vest au luat naștere mai multe tipuri de câmpii, care pot fi grupate în:

- câmpii înalte, din care fac parte câmpiile piemontane situate în prelungirea dealurilor (Câmpia Vingăi, cea mai înaltă, aproape 200 m) și cele cu aspect neted, orizontal, acoperite cu loess și nisipuri (câmpii tabulare: Aradului, Carei);
- câmpii joase, situate în porțiunile unde se manifestă procesul de coborâre; inundațiile și înmlăștinirile din aceste câmpii de coborâre au fost diminuate prin lucrări de îndiguire și desecare, prin canalizarea râurilor.

Câmpia Aradului

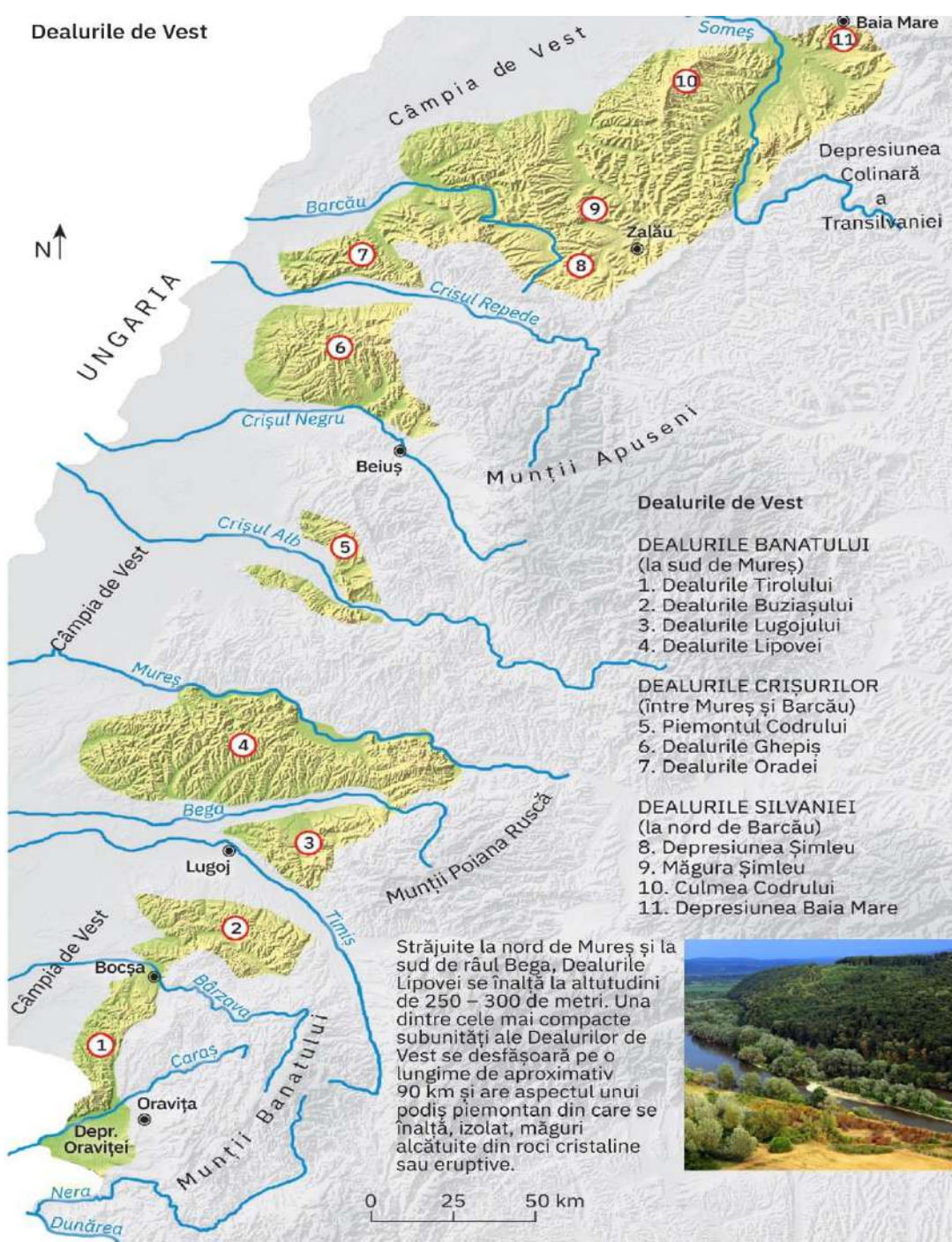


Câmpia Timișului



Câmpia Careilor





Dealurile de Vest fac trecerea de la Carpații Occidentali spre Câmpia de Vest, desfășurându-se începând de la râul Nera (în sud) până la Someș (în nord). Reprezintă o fâșie deluroasă discontinuă, întreruptă de văile care se largesc la ieșirea din munți și mai ales de pătrunderea câmpiei până spre poalele munților. Spre deosebire de Subcarpați, această unitate de relief s-a format prin depuneri de sedimente, are altitudini mai reduse și cuprinde o serie de dealuri cu culmi netede sau ondulate, rareori însoțite de depresiuni. De la nord la sud se împart în: Dealurile Silvaniei, Dealurile Crișurilor/Crișene și Dealurile Banatului.

Este o unitate piemontană cu înclinare dinspre zona montană spre zona de câmpie (E spre V). Altitudinile scad de la 450 m la sub 200 m, în partea de vest. Râurile au fragmentat piemontul astfel că, aspectul actual este de dealuri prelungi situate discontinuu. Tipul de relief fluvial este bine conturat cu terase și lunci largi.

Măgura Șimleului



Dealurile de Vest s-au format prin depunerea de sedimente transportate de râuri (preponderent nisipuri și pietrișuri). Au altitudini reduse (200 – 400 m), depășind doar pe alocuri 500 m, în dealurile formate din roci cristaline sau vulcanice (Măgura Șimleu, 597 m; Culmea Codrului, 588 m).



Culmea Codrului

Cu o desfășurare variabilă vest-est (pe aproximativ 5–30 km lățime), Dealurile de Vest au cea mai mare extindere, înălțime și continuitate la nord de Valea Barcăului. Între Barcău și versantul nord-vestic al Munților Zarandului dealurile au o desfășurare mai sinuoasă, culmile lor prelungi pătrunzând adânc în interiorul munților. La sud de Mureș, sectorul deluros cel mai compact este reprezentat de Dealurile Lipovei.

Foste masive montane s-au scufundat treptat și au fost acoperite de materiale sedimentare transportate de râuri; acestea formează în partea de nord o punte de legătură între Carpații Occidentali și Carpații Orientali numită **jugul intracarpatic**. Acesta este alcătuit din culmi cristaline precum Dealul Preluca, Dealul Codrului, Dealul Prisnel, Dealul Mare.



Dealurile Silvaniei



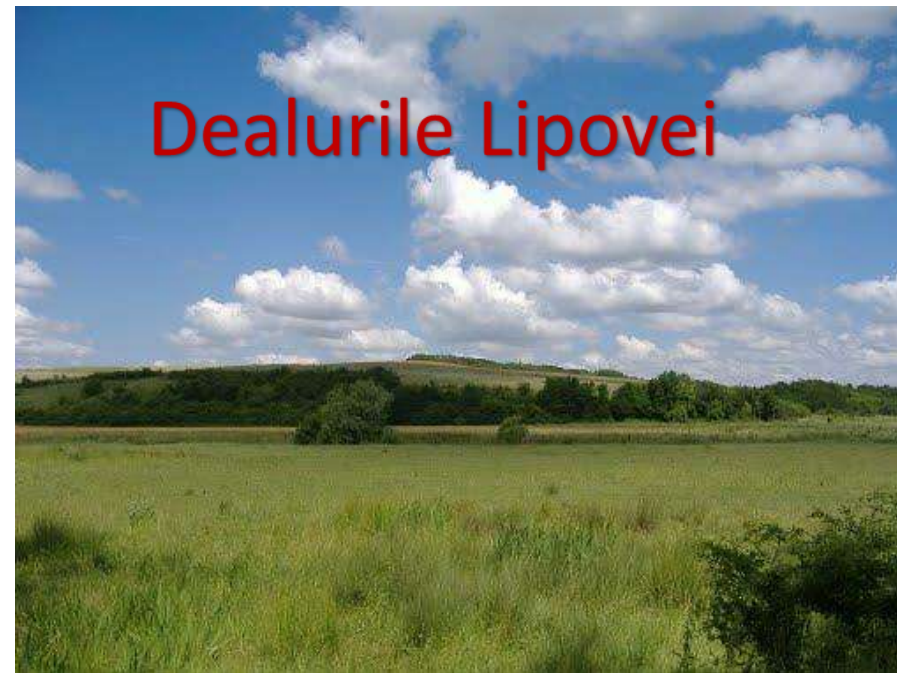
Depresiunea Beiuș



Depresiunea Șimleu



Dealurile Lipovei



Aplicație practică

I. Încercuiește litera corespunzătoare răspunsului corect pentru fiecare din afirmațiile de mai jos:

1. Cea mai veche diviziune a Câmpiei Române este:

a. Câmpia Bărăganului b. Câmpia Brăilei c. Câmpia Olteniei d. Câmpia Piteștilor

2. Altitudinea maximă a Câmpiei de Vest este în Câmpia:

a. Câmpia Careilor b. Câmpia Crișurilor c. Câmpia Someșului d. Câmpia Vingăi

3. Este o câmpie de subsidență, Câmpia:

a. Câmpia Bărăganului b. Câmpia Brăilei c. Câmpia Târgoviștei d. Câmpia Siretului Inferior

4. Dune de nisip sunt localizate în Câmpia:

a. Aradului b. Careilor c. Crișurilor d. Găvanu Burdea

5. Intră în contact direct cu Munții Zarandului, Câmpia:

a. Aradului b. Brăilei c. Careilor d. Timișului

II. Completați spațiile punctate cu informația corectă:

1. Între râurile Someș și Barcău sunt localizate dealurile.....

2. Dealurile de Vest se înclin pe direcția.....

3. Altitudinea maximă a Câmpiei Române se înregistrează în Câmpia.....

4. Crovurile sunt forme de relief dezvoltate pe

III. Precizați un argument prin care să susțineți afirmația următoare: "Dealurile de Vest au aspectul unui șir discontinuu".

Webografie

https://www.romaniamama.ro/turism/dunele-de-nisip-din-jurul-localitatii-dabuleni---sahara-olte_2982.html

<https://sites.google.com/site/descoperaeuropa/about-us/relieful-campiei-de-vest-si-a-dealurilor-de-vest>

<https://andthenenjoy.com/2012/01/recas/>

<https://www.bihorinimagini.ro/galerie-foto/parcul-natural-apuseni/alte-peisaje-din-parcul-natural-apuseni/depresiunea-beiusului/>

http://www.guwentravel.com/travel/et/romania/airport_craiova_airport/photo_18630095-campia

https://ro.wikipedia.org/wiki/Lunca_Siretului_Inferior

<https://www.sciencesource.com/archive/Image/Plain-of-Baragan-in-Wallachia--Romania-SS2257587.html>

<https://prezi.com/z2n3ceq4jwhd/campia-romana-la-est-de-raul-arges/>

<https://verdedefractal.wordpress.com/tag/campia-crisurilor/>

<https://www.fantasticulbanat.com/lunca-timisului-exotica-luxurianta-izolata-la-doar-doi-pasi-de-timisoara/>

<https://sandufeher.blogspot.com/2011/05/peisaj-din-capia-de-vest.html>

<https://codmunte.wordpress.com/2017/06/13/articolpoze-arad-experiente-naturale-locuriobiective-turistice-din-orasul-si-judetul-arad/campia-aradului-si-muntii-zarandului-de-pe-linia-cfr/>

<https://catalog.manualedigitaleart.ro/art-g8/v1/index.html#book/u02-30-31>

<https://mapio.net/pic/p-27904199/>

<https://edusigma.ro/manual-geografie-viii/#/page/55>

<https://admin.revistasinteza.ro/satul-din-campia-nesfarsita/>

<https://peterlengyel.wordpress.com/2017/06/24/dunele-de-nisip-de-la-hanul-conachi/>

<https://planiada.ro/destinatii/braila/statiunea-movila-miresii-398>

<https://catalog.manualedigitaleart.ro/art-g8/v1/index.html#book/06-07>

prof. Radu Horea Bereteu

Colegiul Național "Moise Nicoară" Arad